

消防年報



令和5年刊行

愛西市消防本部

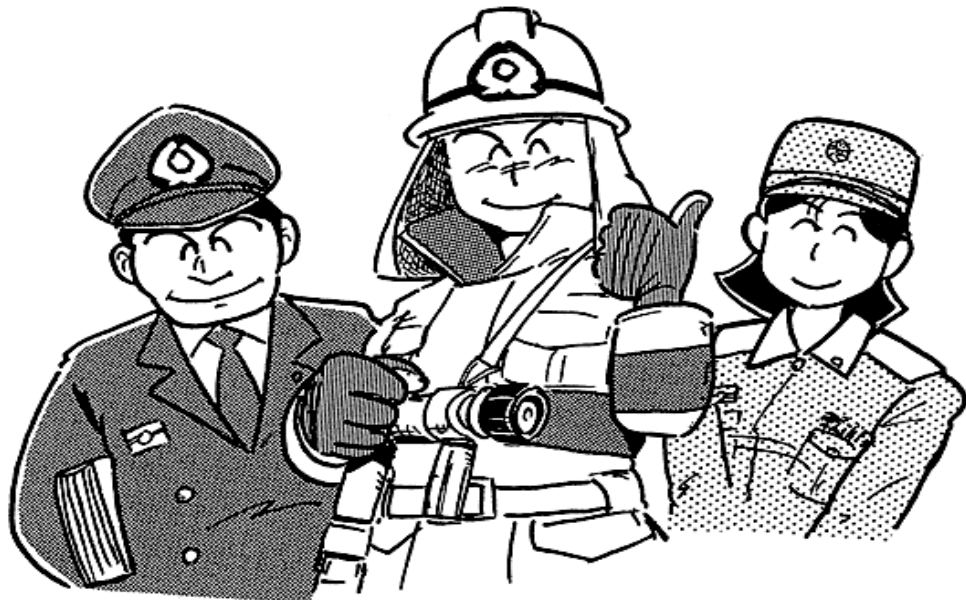
は じ め に

この消防年報は、令和4年中の愛西市消防本部における消防諸般の状況を収録し、今後の消防行政運営に広く活用していただくために編集しました。

統計については、特別な記事を除き、令和4年12月末日をもって作成しました。

令和5年6月

愛西市消防本部



目 次

市内の状況	
愛西市消防本部の位置と地勢	1
愛西市消防本部の沿革	2
位置・所在地・面積・人口・世帯数	7
市内図	8
組 織	
愛西市消防本部の組織及び系統図	9
消防本部・署事務分掌	10
予 算	
令和4年度一般会計(消防費)予算額	11
人口・世帯に対する消防費予算	
現有消防力	
消 防 情 勢	
消防庁舎の概要・消防相互応援協定等の状況	12
施 設 機 械	
消防本部(署)配置消防車等一覧表	13
消防用水利の概要	14
消 防 団	
消防団現勢・消防団員階級別人員数	15
消防団組織図	16
消防団管轄区域表	17
火 災 状 況	
火災状況表・過去5年間の火災・損害額状況表	18
出火原因件数表	19
月別火災概況	20
時間帯別発生件数・曜日別発生件数	21
救 急 状 況	
救急出場状況・過去5年間の救急活動の推移	22
月別出場状況	23
医療機関別搬送人員状況	24
年齢・傷病程度別搬送人員状況	25

市内の状況

- 愛西市消防本部の位置と地勢
- 愛西市消防本部の沿革
- 位置
- 所在地
- 面積・人口・世帯数
- 市内図



愛西市消防本部の位置と地勢



愛西市は愛知県の最西端、名古屋市の西方約 20 km に位置し、面積は 66.68 k m²、地勢は平坦で比較的交通事情も良く、名古屋市・一宮市まで約 20 分と恵まれた環境にあり木曾川をはさんで岐阜・三重両県に接し、木曾川の堆積層という肥沃な土壌に恵まれ水や緑などの豊かな自然の中で、乳幼児から高齢者まですべての住民が豊かな心を育み「ひと・自然・愛があふれるまち」の実現に向け、各分野において増大する住民のニーズに応えるとともに、消防防災体制の更なる充実強化を図ります。

愛西市消防本部の沿革

昭和48年	6月25日	事務所開き、各町村から1名事務員派遣
	11月7日	愛知県知事より設立許可あり
	11月15日	救急車購入（ニッサン3B型）
	11月30日	指令車購入
	12月1日	消防組合設立 管理者・助役・収入役 佐屋町より就任・消防本部発足 消防吏員17名 津島消防本部より2名派遣 超短波無線機固定 移動局工事完了
昭和49年	2月2日	調査用単車3台購入
	2月7日	救急相互応援協定を津島市と締結
	4月1日	消防署発足 消防職員30名
	5月2日	庁舎起工式
	7月23日	普通ポンプ自動車購入 水そう付ポンプ自動車購入
	9月12日	移動局あませいぶ4 開局
	9月25日	携帯無線2台購入
	9月30日	小型動力ポンプ購入（普通ポンプ自動車へ積載）
	10月24日	広報車 宇佐美鋳油店から寄贈
	12月3日	新庁舎竣工 消防職員34名
昭和50年	1月24日	消防相互応援協定を津島市と締結
	3月21日	佐屋・立田ライオンズクラブより消防指令車寄贈
	3月31日	佐織町・八開村派遣職員 派遣を解く
	4月1日	津島市消防本部より幹部職員2名採用
	4月14日	消防分署庁舎起工式
	7月30日	消防ポンプ自動車購入 小型動力ポンプ購入
	9月30日	救急自動車（ニッサン3B型購入）
	10月5日	超短波移動無線機4基購入
	10月22日	東名阪自動車道における消防相互応援協定を通過、市、町村、消防組合管理者（津島市、蟹江町、海部西部消防組合、海部南部消防組合、海部東部消防組合）と締結
	10月25日	全国農協共済連より救急自動車トヨタ2B型寄贈
	10月27日	消防分署庁舎竣工式
	11月1日	分署職員辞令交付 17名
	11月5日	超短波無線移動局 開局
	11月20日	損害保険協会より普通ポンプ自動車寄贈
	12月1日	管理者・助役・収入役 立田村より就任 佐屋町派遣職員幹部職員として採用
昭和51年	8月16日	水そう付ポンプ自動車購入
	11月1日	海部津島地区消防相互応援協定の締結 (津島市、蟹江町、海部東部消防組合、海部西部消防組合、海部南部消防組合)
昭和52年	8月21日	化学車購入
	9月7日	移動局あませいぶ6 開局
	12月1日	管理者・助役・収入役 八開村より就任
昭和53年	4月1日	消防職員71名
	5月29日	指揮車購入（ジープ）
昭和54年	8月27日	水そう車Ⅱ型購入
	10月9日	移動局あませいぶ71、あませいぶ53 開局
	11月8日	マイクロバス佐屋町より寄贈

昭和54年	12月 1日	管理者・助役・収入役 佐織町より就任
昭和55年	8月20日	水そう車Ⅱ型購入
	9月25日	移動局あませいぶ72 開局
昭和56年	5月27日	査察広報車(軽四) 2台購入
	12月 1日	管理者・助役・収入役 佐屋町より就任
昭和57年	4月 1日	機構改革により消防長専任制となる
	9月24日	救助工作車(電源照明付) 1台購入
昭和58年	3月26日	訓練場用地取得造成工事完了(3,454㎡)
	4月 1日	消防職員83名
	11月14日	救急自動車(ニッサン3B型)更新
	12月 1日	管理者・助役・収入役 立田村より就任
	12月21日	広報車更新
昭和59年	1月31日	訓練場照明設備完成
	4月 1日	消防職員84名
昭和60年	4月 1日	消防職員86名
	12月 1日	管理者・助役・収入役 八開村より就任
昭和61年	4月22日	指令車更新
	8月30日	水そう付ポンプ自動車更新
	9月 2日	中型ポンプ自動車更新
	12月19日	指令車更新
昭和62年	2月27日	救急自動車(トヨタ2B型)更新
	8月26日	マイクロバス更新
	11月16日	30m級はしご付消防自動車購入 移動局あませいぶ31 開局
	12月 1日	管理者・助役・収入役 佐織町より就任
昭和63年	7月18日	携帯無線3台購入
	11月24日	水そう付ポンプ自動車更新
平成 元年	4月 1日	消防職員87名
	9月22日	損害保険協会より普通ポンプ自動車寄贈
	9月28日	佐屋・立田ライオンズクラブより広報車2寄贈
	12月 1日	管理者・助役・収入役 佐屋町より就任
平成 2年	3月25日	通信指令室完成
	4月 1日	消防職員88名
平成 3年	1月11日	移動局あませいぶ62 開局
	1月31日	通信指令室及び消防緊急情報システム竣工式
	9月 4日	資機材搬送車購入
	11月16日	緊急車両出入口用地取得
	12月 1日	管理者・助役・収入役 立田村より就任
	12月18日	移動局あませいぶ73 開局
平成 4年	1月16日	非常用電気設備工事完成
	4月 1日	組合規約の一部改正により副管理者4名就任 組合議員定数11名から12名に改正
	11月 2日	化学消防車Ⅱ型更新
	12月18日	査察広報車2台更新
平成 5年	3月 8日	緊急車両出入口造成工事完了
	9月30日	組合設立20周年式典および組合章の制定
	12月 1日	管理者・副管理者(助役選出)・収入役 八開村より就任

平成 6年	3月10日	高規格救急自動車購入
	4月 1日	消防職員89名
	8月29日	本部車更新
	9月 6日	分署庁舎外装・防水工事完了
	9月12日	緊急通報システム（受信設備）設置
平成 7年	1月18日	阪神淡路大震災発生応援隊派遣
	2月 3日	消防署・分署グラウンド盛土工事完了
	4月 1日	消防職員93名
	7月26日	30m級はしご付消防自動車オーバーホール
	11月28日	水そう車Ⅱ型更新
	12月 1日	管理者・副管理者（助役選出）・収入役 佐織町より就任
	12月15日	広報車1更新
平成 8年	4月 1日	消防職員96名
	10月 1日	愛知県防災ヘリコプター応援協定締結
	12月 2日	消防署東倉庫改修工事
平成 9年	3月24日	小型動力ポンプ付水そう車更新
	4月 1日	消防職員99名
	12月 1日	管理者・副管理者（助役選出）・収入役 佐屋町より就任
平成10年	2月27日	高規格救急自動車購入
	3月 9日	防災資機材倉庫完成
	4月 1日	消防職員101名
平成11年	2月18日	分署庁舎前舗装修繕工事
	2月23日	消防署待機室改修工事
	2月26日	指令車更新
	4月 1日	海部西部広域事務組合、海部西部消防本部、海部西部消防署に改称 消防職員102名
	6月23日	海部西部防火危険物安全協会より連絡車寄贈
	12月 1日	管理者・副管理者（助役選出）・収入役 立田村より就任
平成12年	2月29日	分署指令車更新
	4月 1日	消防職員103名
	12月25日	緊急通報システム（受信設備）更新
平成13年	4月 1日	消防職員104名
	9月12日	救助工作車更新
	11月30日	庁舎外装・車庫屋上防水工事
	12月 1日	管理者・副管理者（助役選出）・収入役 八開村より就任
平成14年	3月15日	新総合通信ネットワーク整備
	11月27日	チューブ膨張式エアータント購入
	12月16日	救急車3更新（高規格救急自動車）
平成15年	2月10日	消防緊急情報システム部分更新
	4月 1日	消防職員102名
	7月31日	30m級はしご付消防自動車オーバーホール
	11月 7日	広報車2更新
	12月 1日	管理者・副管理者（助役選出）・収入役 佐織町より就任
	12月 8日	水槽付消防ポンプ自動車更新
平成16年	3月13日	新総合通信ネットワーク（TVRO）整備
	4月 1日	消防職員104名

	3月 6日	消防署車庫屋上防水修繕工事
	3月10日	消防署・分署消防用設備取替修繕工事
	4月 1日	消防職員101名
	12月13日	日本消防協会より消防団指令車寄贈にて更新
平成30年	3月 1日	救急車1更新（高規格救急自動車）
	4月 1日	消防職員102名
	7月 2日	消防署屋上防水修繕工事
	7月 7日	7月豪雨発生緊急消防援助隊派遣
	9月20日	消防署建物評価検討調査
平成31年	3月 4日	小型動力ポンプ付水槽車更新
	4月 1日	消防職員103名
令和 元年	6月 4日	消防署消防長室、署長室、2階事務室、小会議室エアコン取替工事
	10月 1日	査察広報車2台更新
令和 2年	2月13日	佐織第1分団積載車更新
	4月 1日	消防職員104名
	10月 1日	30m級はしご付消防自動車オーバーホール
	10月15日	消防署1階事務室エアコン修繕工事
令和 3年	1月20日	救急車2更新（高規格救急自動車）
	1月29日	佐織第2分団積載車更新
	4月 1日	消防職員102名
	7月 9日	静岡県熱海市土石流災害発生緊急消防援助隊派遣
	8月27日	愛知県下高速道路における消防相互応援協定に基づく覚書締結
令和 4年	1月14日	消防署庁舎アスベスト含有分析調査
	2月 3日	消防署車庫、分署車庫シャッター修繕工事
	2月25日	佐屋第1分団積載車更新
	〃	八開第1分団積載車更新
	4月 1日	消防職員101名
	〃	愛知県における航空機を用いた市町村等の消防支援協定締結
令和 5年	2月 2日	佐屋第4分団積載車更新
	〃	佐織第4分団積載車更新
	4月 1日	消防職員102名

位 置

署 所 \ 方 位	東 経	北 緯
愛西市消防本部（署）	136° 42′ 35″	35° 8′ 50″
愛西市消防署分署	136° 42′ 31″	35° 12′ 04″

所 在 地

愛西市消防本部	愛知県愛西市西保町西川原25番地	(0567)26-1100
愛西市消防署		
愛西市消防署分署	愛知県愛西市鷹場町孫田15番地	(0567)37-1251
佐屋第1分団	愛知県愛西市佐屋町宅地12番地	
佐屋第2分団	愛知県愛西市須依町東田面25番地	
佐屋第3分団	愛知県愛西市東條町西田面5番地	
佐屋第4分団	愛知県愛西市大井町浦田面677番地2	
佐屋第5分団	愛知県愛西市鱒江町郷裏147番地	
立田第1分団	愛知県愛西市早尾町野藪11番地1	
立田第2分団	愛知県愛西市小茂井町松下5番地	
立田第3分団	愛知県愛西市森川町村仲46番地1	
立田第3分団福原	愛知県愛西市立田町福原64番地	
八開第1分団	愛知県愛西市鶉多須町中道243番地2	
八開第2分団	愛知県愛西市二子町小判山227番地1	
八開第3分団	愛知県愛西市江西町江東27番地1	
八開第4分団	愛知県愛西市下大牧町中央81番地1	
佐織第1分団	愛知県愛西市勝幡町駅東26番地1	
佐織第2分団	愛知県愛西市持中町郷前29番地	
佐織第3分団	愛知県愛西市町方町南堤外72番地3	
佐織第4分団	愛知県愛西市草平町草場77番地	
佐織第5分団	愛知県愛西市西川端町川原1番地	

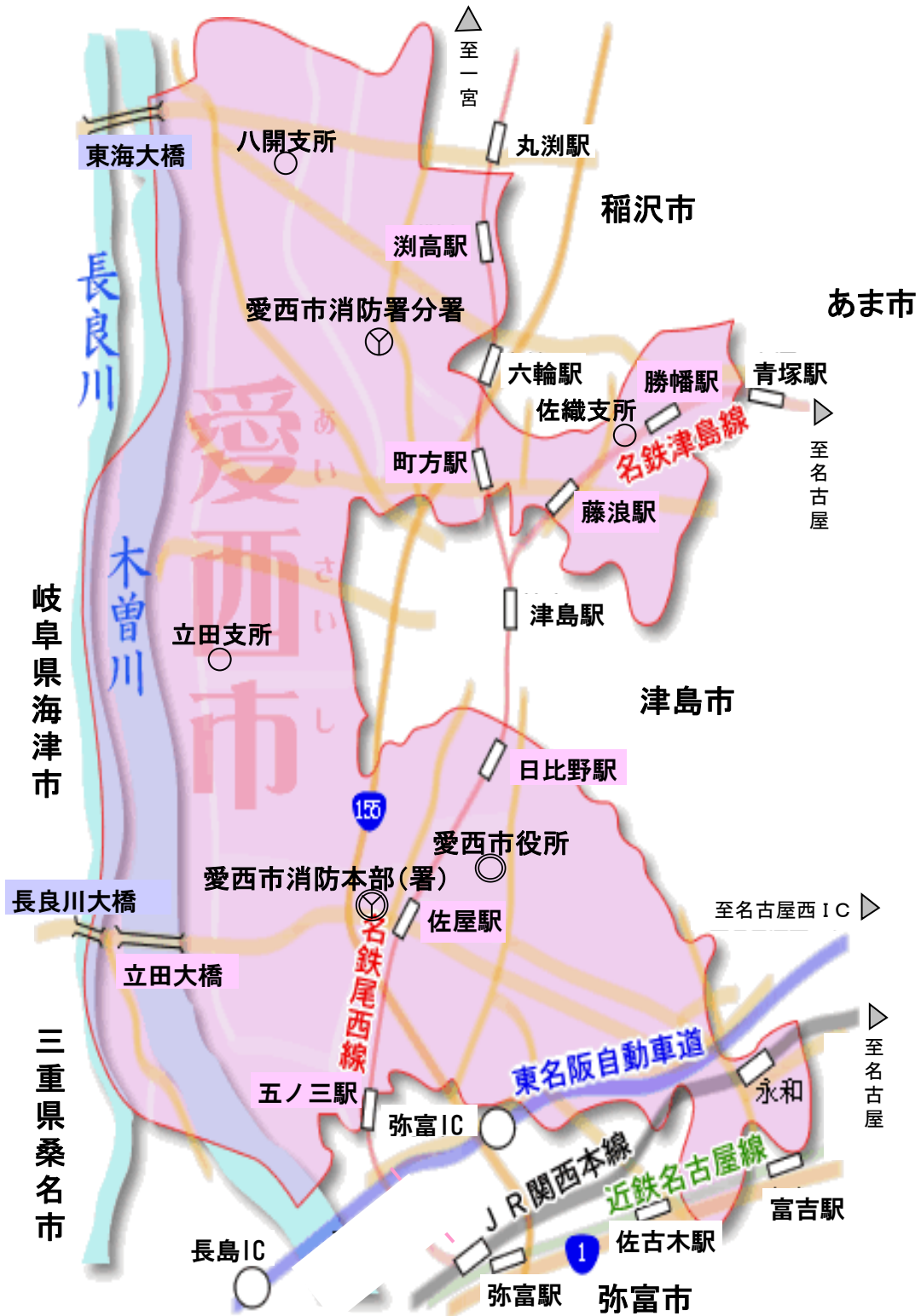
面積・人口・世帯数

R5.4.1現在

区分 \ 市名	面積 (Km ²)	人 口 (人)			世 帯 数 (戸)
		男	女	合 計	
愛西市	66.68	29,952	31,426	61,378	24,151

市内図

1:50,000

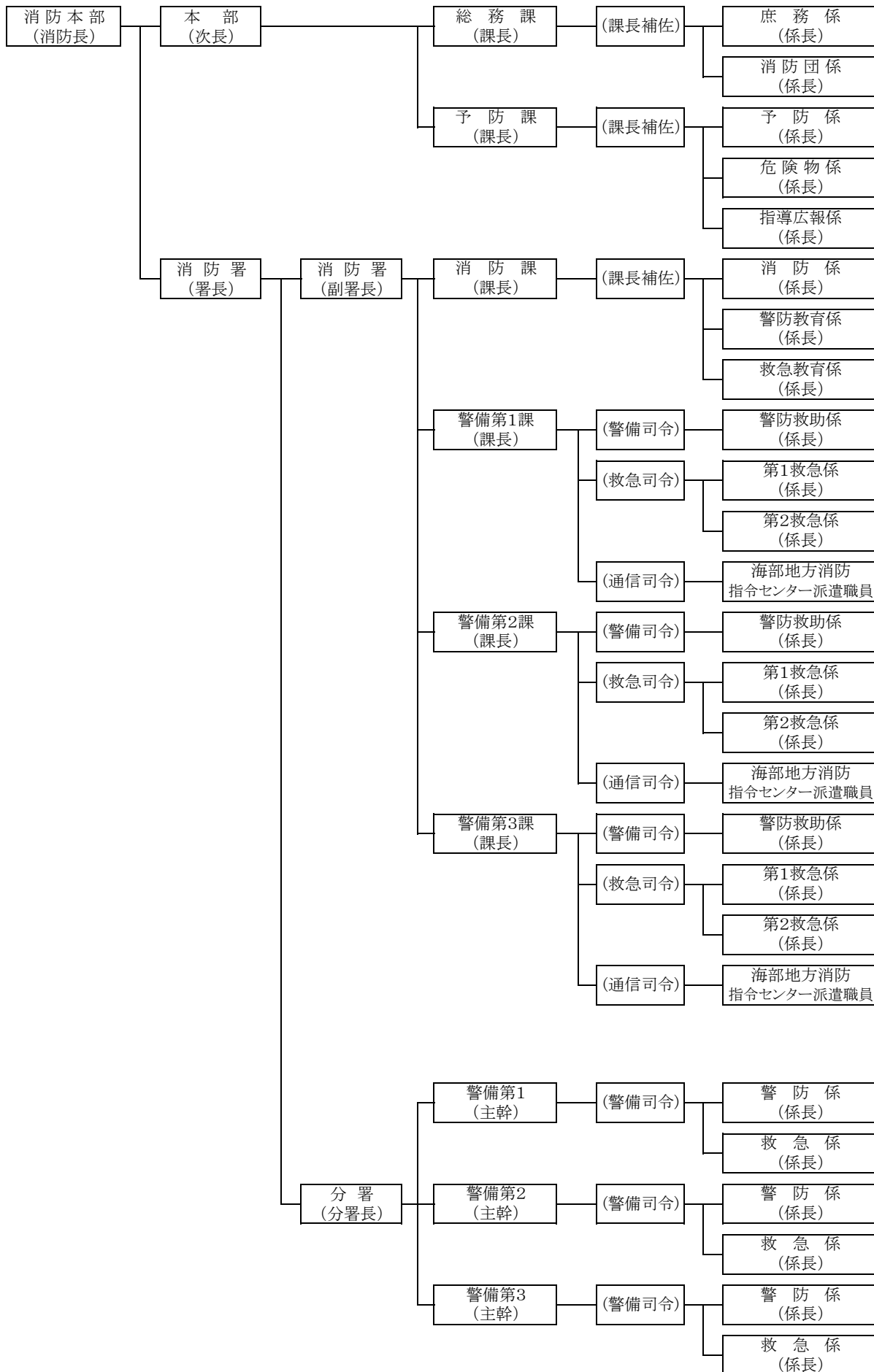


組 織

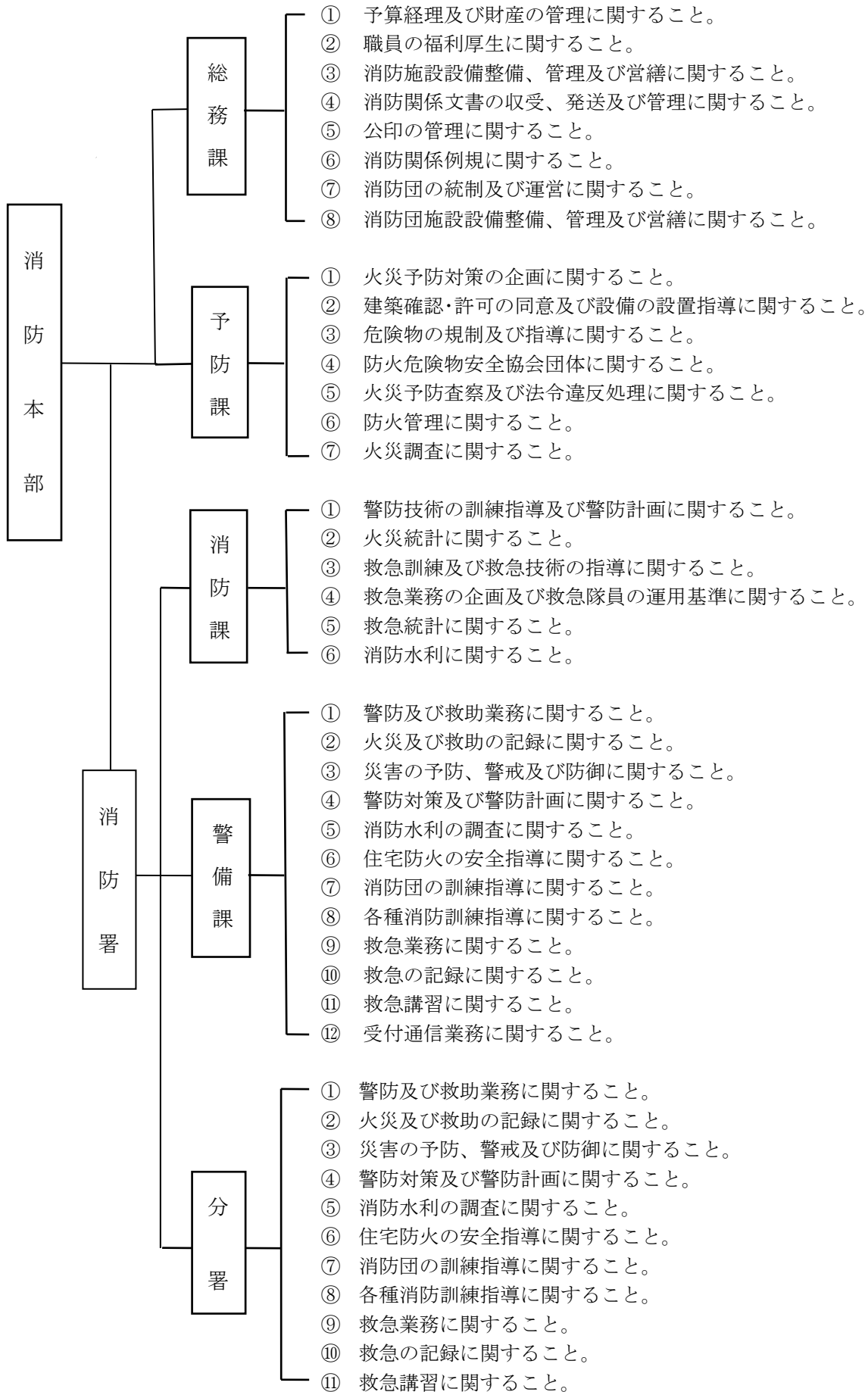
- 愛西市消防本部の組織及び系統図
- 消防本部・署事務分掌



愛西市消防本部（署）の組織及び系統図



消防本部・署事務分掌



予 算

- 令和5年度一般会計(消防費)予算額
- 人口・世帯に対する消防費予算
- 現有消防力



令和5年度一般会計(消防費)予算額

(歳 出)

(単位：千円)

区 分	令和5年度 当初予算	令和5年度予算の財源内訳				
		特 定 財 源			一般財源	
		国県支出金	地方債	その他		
市一般会計歳出予算額 A	24,959,000	5,308,493	1,750,100	1,416,706	16,483,701	
消 防 費 B	1,366,903	38,222	314,700	7,305	1,006,676	
内 訳	常備消防費	831,559		61,400	455	769,704
	非常備消防費	58,111	616		6,850	50,645
	消防施設費	477,233	37,606	253,300		186,327
比率 B/A (%)	5.48					

人口・世帯に対する消防費予算

R5.4.1 現在

区分 年度	予算額 (千円)	人 口	世 帯	人口1人 当りの額	世帯1世帯 当りの額
令和5年度	1,366,903	61,378 人	24,151 戸	22,270 円	56,598 円

現 有 消 防 力

R5.4.1 現在

区 分	種 別	消防吏員1人当り (102人)
	面 積	0.65 Km ²
	人 口	602 人
	世 帯 数	237 戸

消防情勢

- 消防庁舎の概要
- 消防相互応援協定等の状況



消 防 庁 舎 の 概 要

区 分	本 部 ・ 署	分 署
位 置	愛知県愛西市西保町西川原25番地	愛知県愛西市鷹場町孫田15番地
敷 地 面 積	10,424㎡	4,470㎡
建 築 延 面 積	1,697.09㎡	433.22㎡
構 造	鉄筋コンクリート3階建	鉄筋コンクリート2階建
竣 工	昭 和 49 年 11 月 20 日	昭 和 50 年 10 月 15 日
耐震補強工事完了日	平 成 16 年 12 月 21 日	平 成 17 年 11 月 28 日

消 防 相 互 応 援 協 定 等 の 状 況

R5.4.1現在

名 称	締結年月日	協 定 先
愛知県内広域消防相互応援協定	H15. 4. 1	29市町、1連合、11組合
稲沢市・愛西市消防相互応援協定	H21. 3. 30	稲沢市
愛知県下高速道路における消防相互応援協定	H30. 7. 31	18市町、1連合、4組合
海部地方消防相互応援協定	H23. 4. 27	津島市、弥富市、あま市 大治町、蟹江町、飛島村 海部東部消防組合 海部南部消防組合
東海三県境地域消防相互応援協定	H18. 12. 26	岐阜県海津市、三重県桑名市
愛知県における航空機を用いた市町村等の消防支援協定	R4. 4. 1	愛知県

施設機械

- 消防本部（署）配置消防車等一覧表
- 消防用水利の概要



消防本部（署）配置消防車等一覧表

所属	名称	自動車登録番号	車名・車種	整備年月日	事業費	備 考
愛西市消防本部（署）	水槽付ポンプ車	名古屋800 そ50-60	日野・中	H18. 3. 8	3,066万	水1,500ℓ・泡原液40ℓ 照明装置1KW×2
	水槽付ポンプ車	名古屋800 せ85-85	日野・中	H15.12. 5	3,349万	水1,500ℓ・泡原液40ℓ 照明装置1KW×2・電動ウインチ
	中型ポンプ自動車	名古屋800 そ63-81	日野・準中	H18. 8. 9	1,859万	ホースカー積載
	救助工作車	名古屋800 は・785	日野・中	H13. 9.12	6,111万	クレーン2.9tウインチ5t 照明装置400W×4
	はしご車	名古屋800 は22-08	日野・大	H19.10. 9	17,727万	30m級(バスケット付)4ws 先端屈折・水路管付
	資機材搬送車	名古屋830 て・・71	日野・中	H26. 2.20	1,460万	クレーン2.9t 可動式幌・パワーゲート付
	救急車	名古屋830 に・・92	日産・普	R 3. 1.20	2,558万	2B型 高規格救急車
	救急車	名古屋830 た・・93	トヨタ・普	H26.11.20	2,842万	2B型 高規格救急車
	指令車	名古屋830 そ・・53	トヨタ・普	H24.10. 9		愛知県共済生活協同組合 より寄贈
	指揮車	名古屋830 そ・・52	トヨタ・普	H22. 3.24	1,439万	
	広報車 1	名古屋800 た11-27	トヨタ・普	H11. 2. 1		八開庁舎より移管
	広報車 2	名古屋800 せ82-86	トヨタ・普	H15.11. 6	298万	
	広報車 3	名古屋839 ま・119	トヨタ・普	H22. 2.17		愛知県共済生活協同組合 より寄贈
	査察広報車 1	名古屋880 あ31-83	ダイハツ・軽	R 1.10. 1	157万	
	査察広報車 2	名古屋880 あ31-84	ダイハツ・軽	R 1.10. 1	157万	
	連絡車	名古屋483 た・119	ダイハツ・軽	H26. 7.10		愛西市防火危険物安全 協会より寄贈
	マイクロバス	名古屋200 さ12-07	日産・中	H16.11. 5	475万	
	団指令車	名古屋831 ね・・55	三菱・普	H29.12.13		日本消防協会より寄贈
	搬送車	名古屋800 せ24-71	トヨタ・普	H14. 3. 8		
	（分署）	水槽付ポンプ車	名古屋831 す・・・6	日野・中	H26.10. 8	4,487万
中型ポンプ自動車		名古屋800 そ63-80	日野・準中	H18. 8. 9	1,859万	ホースカー積載
中型ポンプ自動車		名古屋800 そ22-59	イスズ 準中	H17. 3. 9	2,257万	電動ホースレイヤー積載 四輪駆動
水槽車		名古屋830 に・・72	日野・大	H31. 3. 4	4,690万	水7,000ℓ・B2級可搬
救急車		名古屋830 つ・・91	トヨタ・普	H30. 3. 1	2,721万	2B型 高規格救急車
指令車		名古屋800 す17-06	トヨタ・普	H12. 1.31		本庁舎より移管
搬送車		名古屋800 せ24-70	トヨタ・普	H14. 3. 6		

消防用水利の概要

R5.4.1 現在

地区別 水利別	佐屋地区	立田地区	八開地区	佐織地区	合 計
消 火 栓	410	244	46	308	1,008
防火水槽	156	39	71	101	367
プ ー ル そ の 他	9	3	3	7	22
合 計	575	286	120	416	1,397



消防団

- 消防団現勢
- 消防団員階級別人員数
- 消防団組織図
- 消防団管轄区域表



消 防 団 現 勢

R5.4.1 現在

区 分 方面隊	機 械		
	普通四輪 ポンプ車	小型動力ポンプ 付積載車	合 計
佐屋方面隊		5	5
立田方面隊		4	4
八開方面隊		4	4
佐織方面隊	1	4	5
合 計	1	17	18

※ 立田第3分団は小型動力ポンプ付積載車2台運用

消 防 団 員 階 級 別 人 員 数

R5.4.1 現在

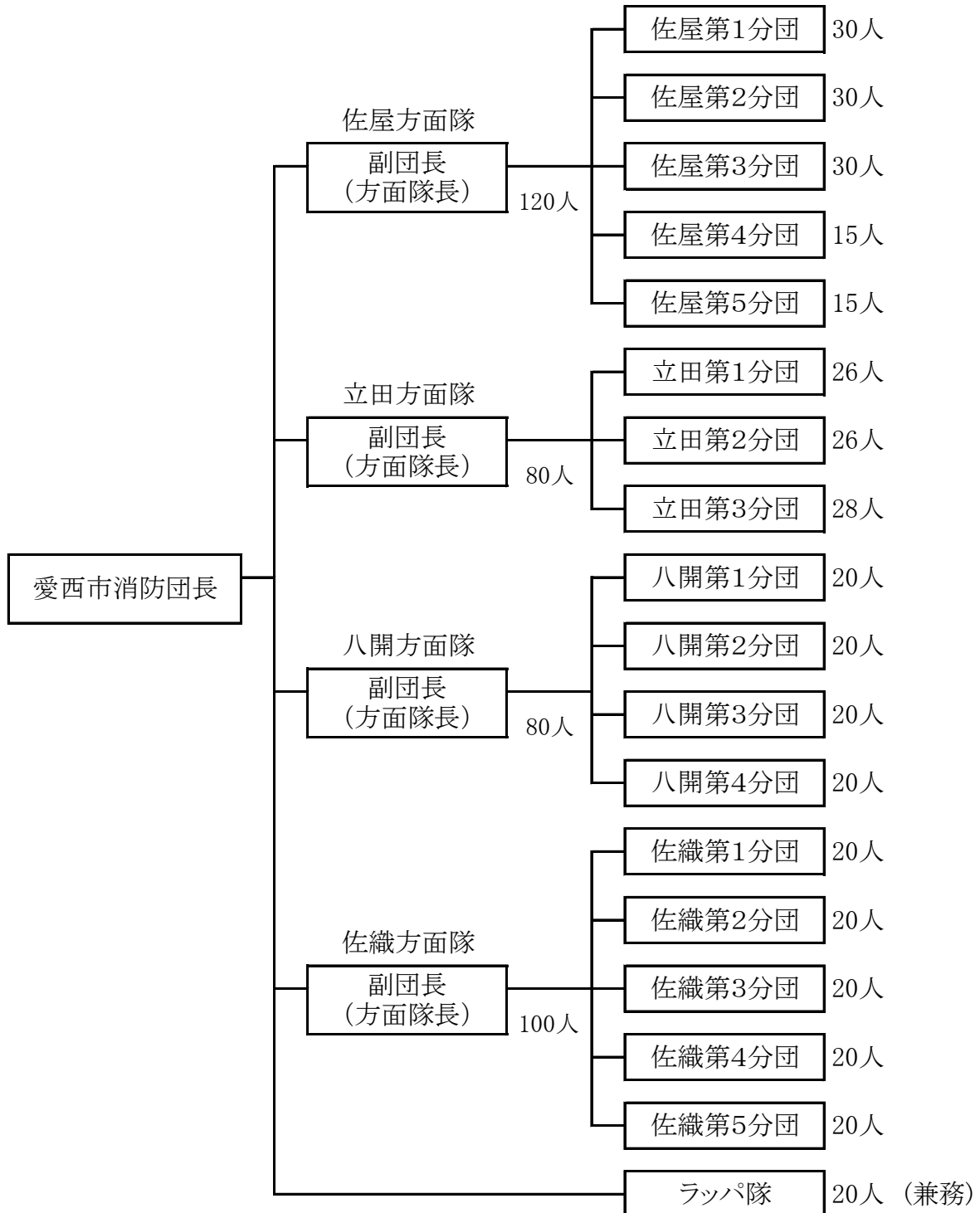
階級別 方面隊	団	副 ()	分	副	班	団	合
	長	団 方面 長 隊長	団 長	分 団 長	長	員	計
団 本 部	1	4					5
佐屋方面隊		(1)	5	5	5	102	117
立田方面隊		(1)	3	3	3	71	80
八開方面隊		(1)	4	4	4	64	76
佐織方面隊		(1)	5	5	5	82	97
合 計	1	4	17	17	17	319	375

※ () 方面隊長は兼務

消防団組織図

愛西市消防団

条例定数 385人
(ラッパ隊:兼務20人)



消 防 団 管 轄 区 域 表

分 団 名	学 区	分 団 管 轄 区 域
佐屋第1分団	佐屋西学区	佐屋町、須依町、内佐屋町
佐屋第2分団	佐屋学区	柚木町、北一色町、日置町、稲葉町 甘村井町、金棒町、落合町
佐屋第3分団	市江学区	西保町、東保町、西條町 東條町、本部田町
佐屋第4分団	永和学区	大井町、鯛江新田町
佐屋第5分団	永和学区	大野町、鯛江町、善太新田町
立田第1分団	立田北学区	早尾町、葛木町、戸倉町、新右工門新田町 下一色町、四会町
立田第2分団	立田中学区	宮地町、石田町、後江町 雀ヶ森町、小茂井町、三和町
立田第3分団	立田南学区	山路町、森川町 立田町、福原新田町
八開第1分団	開治学区	上東川町、下東川町、鶉多須町
八開第2分団	開治学区	二子町
八開第3分団	八輪学区	川北町、藤ヶ瀬町、給父町 高畑町、江西町
八開第4分団	八輪学区	元赤目町、赤目町、立石町 下大牧町、塩田町
佐織第1分団	勝幡学区	勝幡町、佐折町、千引町 古瀬町、宇治町
佐織第2分団	北河田学区	諸桑町、持中町、南河田町、北河田町、小津町 諏訪町、根高町、見越町、六輪町 町方町(彦作、佐織台、東藤浪町)
佐織第3分団	草平学区	町方町(松川、新西馬、足立川、彦作、佐織台 東藤浪町を除く)
佐織第4分団	草平学区	草平町、鷹場町、大野山町(余代を除く) 町方町(松川、新西馬、足立川)
佐織第5分団	西川端学区	湊高町、西川端町、大野山町(余代)

火災状況

- 火災状況表
- 過去5年間の火災・損害額状況表
- 出火原因件数表
- 月別火災概況
- 時間帯別発生件数
- 曜日別発生件数

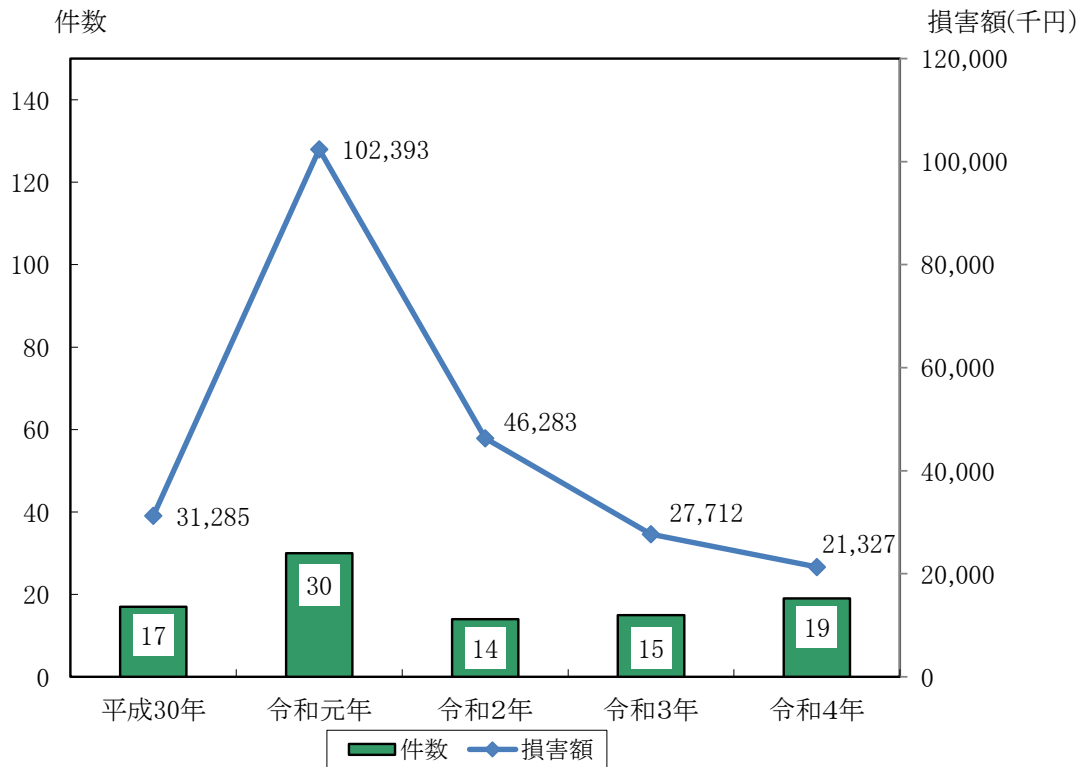


火 災 状 況 表

令和4年中

種 別		地区別及び合計					前年比
		佐屋地区	立田地区	八開地区	佐織地区	合 計	
火 災 種 別	建 物	2	1	2	3	8	+ 1
	車 両				1	1	- 3
	そ の 他	5	4	1		10	+ 6
	合 計	7	5	3	4	19	+ 4
火災損害額(千円)		3,520	3,466	11,444	2,897	21,327	- 6,385
建物焼損床面積(m ²)		173	302	350	233	1,058	+ 643
焼 損 棟 数		2	4	2	5	13	+ 1
罹 災 世 帯 数		1	1	1	4	7	+ 1
死 傷 者	死 者					0	± 0
	負 傷 者		2		2	4	+ 2

過去5年間の火災・損害額状況表



出火原因件数表

令和4年中

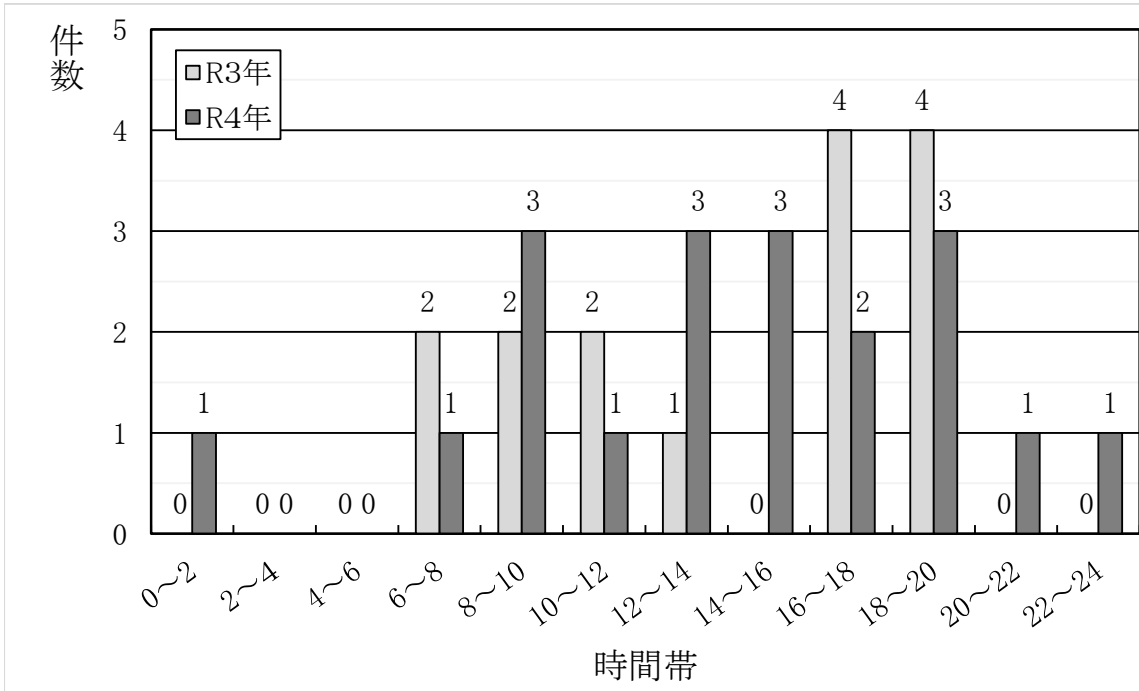
地区別及び合計 原因別	佐屋地区	立田地区	八開地区	佐織地区	合 計	前年比
た き 火	2	1			3	+ 2
こ ん ろ			1		1	- 1
放火・放火疑い				1	1	+ 1
た ば こ	1				1	+ 1
ス ト ー ブ					0	±0
電 気	1	1	1	1	4	±0
火 あ そ び					0	±0
灯火(ろうそく)				1	1	+ 1
風 呂 か ま ど					0	±0
炉 ・ 焼 却 炉					0	±0
煙 突 ・ 煙 道					0	±0
マッチ・ライター					0	- 1
溶接機・切断機					0	±0
衝 撃 火 花					0	±0
取 灰		1			1	+ 1
そ の 他	3	2	1	1	7	+ 0
不 明					0	±0
合 計	7	5	3	4	19	+ 4

月 別 火 災 概 況

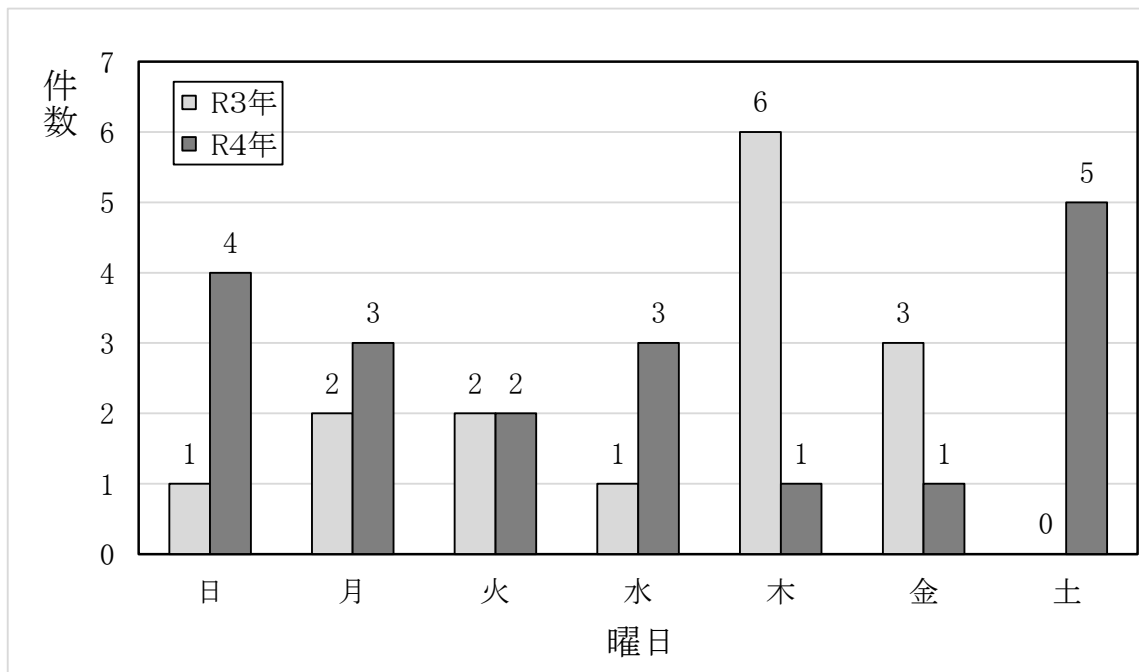
令和4年中

区分 月別	出 火 件 数	出 火 種 別			死 傷 者 数		建 物 焼 損 床 面 積 (m ²)	火 災 損 害 額 (千円)	焼 損 棟 数	罹 災 世 帯 数
		建 物	車 両	そ の 他	死 者	負 傷 者				
1 月	4	2		2		1	652	14,402	5	1
2 月	2			2				0	0	0
3 月	3	1		2		1	173	3,531	1	1
4 月	1	1				1		16	1	1
5 月	2			2				416	0	0
6 月	2	1	1			1	156	710	2	1
7 月	2	1		1				1	1	0
8 月	1	1						80	1	1
9 月	0							0	0	0
10 月	1			1				0	0	0
11 月	1	1					77	2,171	2	2
12 月	0							0	0	0
合 計	19	8	1	10	0	4	1,058	21,327	13	7
前 年	15	7	4	4	0	2	415	27,712	12	6
前年比較	+ 4	+ 1	- 3	+ 6	± 0	+ 2	+ 643	- 6,385	+ 1	+ 1

時間帯別発生件数



曜日別発生件数



救急状況

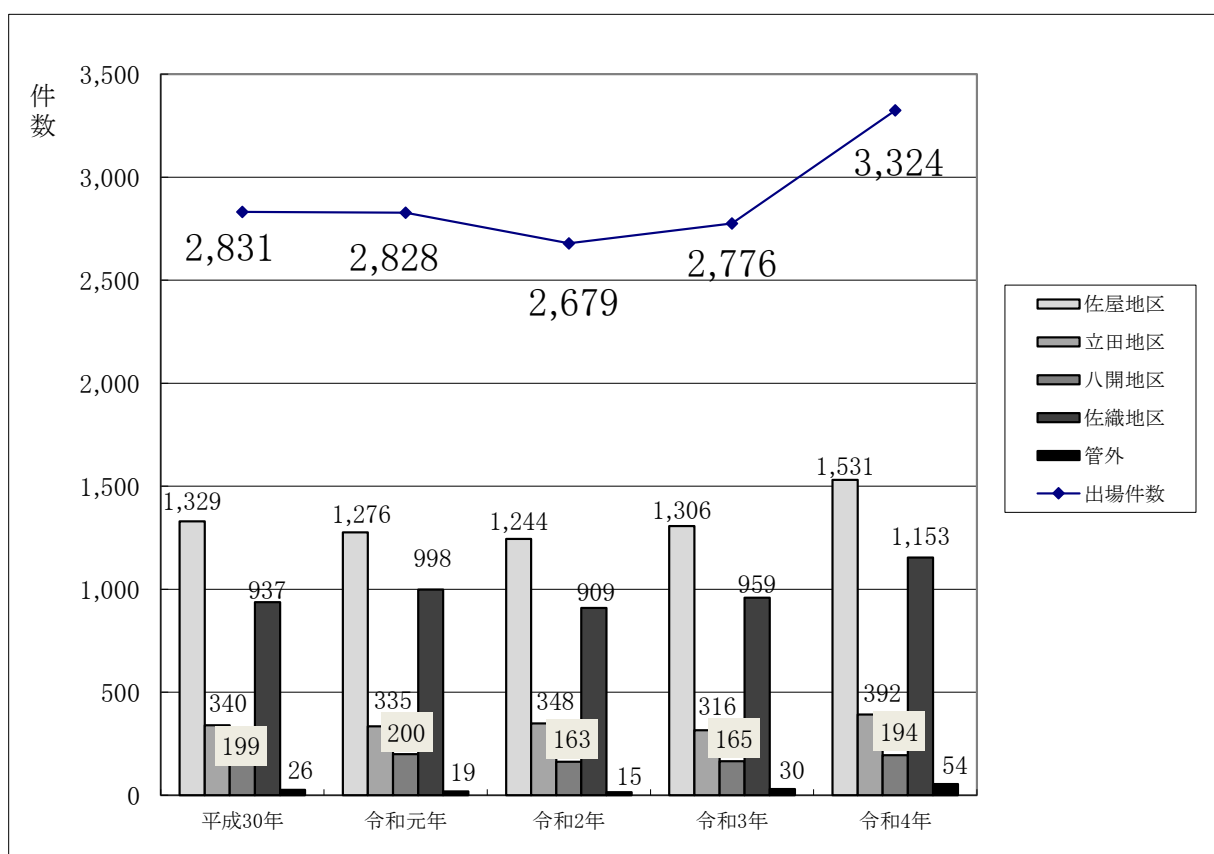
- 救急出場状況
- 過去5年間の救急活動の推移
- 月別出場状況
- 医療機関別搬送人員状況
- 年齢・傷病程度別搬送人員状況



救 急 出 場 状 況

区分 事故種別	令和4年中救急出場状況				令和3年中救急出場状況				前年比 (出場 件数)
	出場件数	%	搬送人員	%	出場件数	%	搬送人員	%	
火 災	12	0.4	3	0.1	8	0.3	2	0.1	+ 4
自然災害	2	0.1	2	0.1	0	0.0	0	0.0	+ 2
水 難	6	0.2	0	0.0	1	0.0	0	0.0	+ 5
交通事故	172	5.2	177	5.7	190	6.8	190	7.2	- 18
労働災害	33	1.0	33	1.1	30	1.1	29	1.1	+ 3
運動競技	24	0.7	24	0.8	21	0.8	21	0.8	+ 3
一般負傷	509	15.3	491	15.8	415	14.9	402	15.2	+ 94
加 害	6	0.2	7	0.2	7	0.3	7	0.3	- 1
自損行為	21	0.6	19	0.6	17	0.6	11	0.4	+ 4
急 病	2,442	73.4	2,281	73.3	2,011	72.4	1,905	72.2	+ 431
そ の 他	97	2.9	72	2.3	76	2.8	72	2.7	+ 21
合 計	3,324	100	3,109	100	2,776	100	2,639	100	+ 548

過去5年間の救急活動の推移



月 別 出 場 状 況

令和4年中

月別	事故種別		火 災	自 然 災 害	水 難	交 通 事 故	労 働 災 害	運 動 競 技	一 般 負 傷	加 害	自 損 行 為	急 病	そ の 他
	件数 人員	合計											
1 月	出場件数	273	3		1	15	3		54			189	8
	搬送人員	260				16	3		53			180	8
2 月	出場件数	258	1			12	2		39		4	193	7
	搬送人員	229				12	2		37		4	168	6
3 月	出場件数	221	2			7	4		33		3	168	4
	搬送人員	210	1			7	4		30		3	161	4
4 月	出場件数	260	1			17	2	2	39	1	2	185	11
	搬送人員	249	1			17	2	2	38	1	2	175	11
5 月	出場件数	249	1		1	10	1	4	38		2	183	9
	搬送人員	242				13	1	4	37		2	177	8
6 月	出場件数	252	1		1	15	3	8	35	2	3	172	12
	搬送人員	241				14	3	8	35	3	2	168	8
7 月	出場件数	331	1			22	6	3	44	1	1	244	9
	搬送人員	309				20	6	3	42	1	1	231	5
8 月	出場件数	345	1			20	4	3	50		2	258	7
	搬送人員	312				23	4	3	46		2	231	3
9 月	出場件数	287		2	1	13	2	3	39		1	223	3
	搬送人員	275		2		14	2	3	39			212	3
10 月	出場件数	257				8	1		45	1	1	191	10
	搬送人員	242				10	1		44	1	1	179	6
11 月	出場件数	276	1		2	16	2	1	45		2	199	8
	搬送人員	251	1			15	2	1	43		2	181	6
12 月	出場件数	315				17	3		48	1		237	9
	搬送人員	289				16	3		47	1		218	4
合 計	出場件数	3,324	12	2	6	172	33	24	509	6	21	2,442	97
	搬送人員	3,109	3	2		177	33	24	491	7	19	2,281	72

医療機関別搬送人員状況

令和4年中

開設主体別		事故種別				計	
		急病	交通事故	一般負傷	その他		
救急告示医療機関	国立		12		2	14	
	公立		563	38	183	33	817
	公的		1,541	120	285	116	2,062
	私的	病院	154	19	19	11	203
		診療所					0
	計		2,270	177	489	160	3,096
その他の医療機関	国立					0	
	公立					0	
	公的		3				3
	私的	病院	3				3
		診療所	5		2		7
	計		11	0	2	0	13
その他の場所	接骨院等					0	
	その他					0	
	計					0	
合計	国立		12		2	14	
	公立		563	38	183	33	817
	公的		1,544	120	285	116	2,065
	私的	病院	157	19	19	11	206
		診療所	5		2		7
	その他の場所						0
	計		2,281	177	491	160	3,109

年齢別搬送人員状況

令和4年中

区分		事故種別											合計
		火災	自然災害	水難	交通事故	労働災害	運動競技	一般負傷	加害	自損行為	急病	その他	
年齢区分	新生児										1		1
	乳幼児				3			26			103	1	133
	少年				14		19	8	2		62	1	106
	成人	2			87	27	4	51	4	17	480	11	683
	高齢者	1	2		73	6	1	406	1	2	1,635	59	2,186
合計		3	2	0	177	33	24	491	7	19	2,281	72	3,109

備考 新生児：生後28日未満の者。
 乳幼児：生後28日以上満7歳未満の者。
 少年：満7歳以上満18歳未満の者。
 成人：満18歳以上満65歳未満の者。
 高齢者：満65歳以上の者。

傷病程度別搬送人員状況

令和4年中

区分		事故種別											合計
		火災	自然災害	水難	交通事故	労働災害	運動競技	一般負傷	加害	自損行為	急病	その他	
傷病程度	死亡							5		4	65		74
	重症	1			8	1		8		3	109	2	132
	中等症		1		45	12	6	166	1	8	1,047	61	1,347
	軽症	2	1		124	20	18	312	6	4	1,060	9	1,556
	その他												0
合計		3	2	0	177	33	24	491	7	19	2,281	72	3,109

備考 死亡：初診時において、死亡が確認されたもの。
 重症：傷病の程度が3週間以上の入院加療を必要とするもの。
 中等症：傷病の程度が入院を必要とするもので重症に至らないもの。
 軽症：傷病の程度が入院を必要としないもの。
 その他：医師の診断がないもの及び「その他の場所」へ搬送したもの。

救助状況

- 救助出場状況
- 過去5年間の救助活動の推移

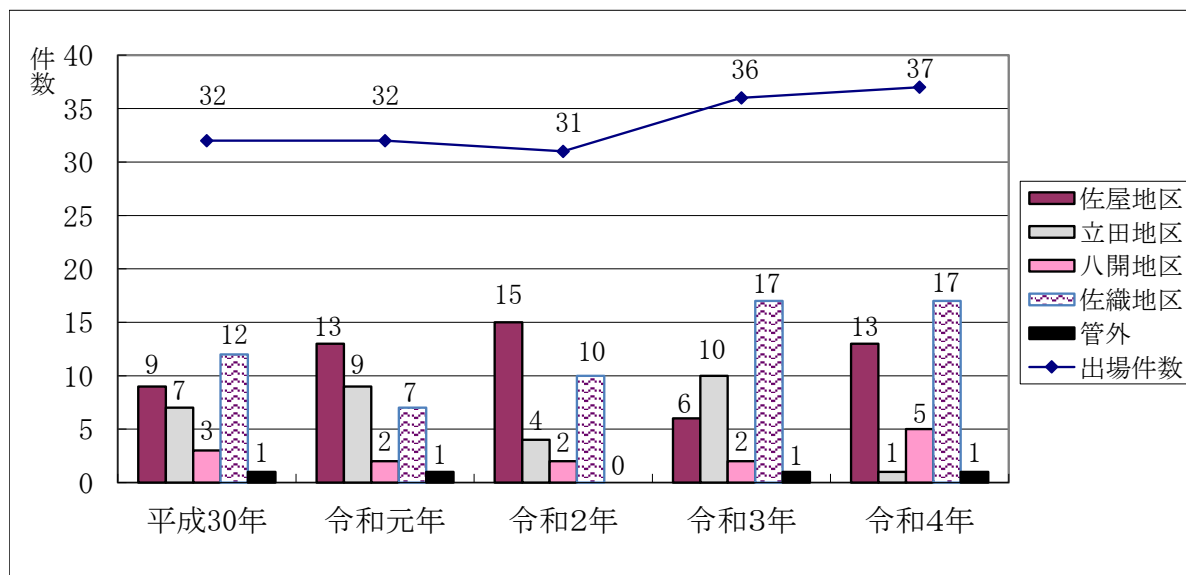


救助出場状況

令和4年中

発生場所 事故種別		出場 件数	屋 内		屋 外				地 下	そ の 他	合 計	前 年 比	
			住 宅	そ の 他 の 屋 内	道 路		水 内 水 河 川 等	面 外 水 内 水 以 外					そ の 他 の 屋 外
					高 速 道	そ の 他 の 道 路							
火 災	建 物	件 人	1 1								1 1	±0 ±0	
	建物以外	件 人									0 0	±0 ±0	
交 通 事 故		件 人				6 8				2 1	8 9	-11 -6	
水 難 事 故		件 人					5 3				5 3	+3 +3	
機械による事故		件 人		1 1							1 1	+1 +1	
建物による事故		件 人									0 0	±0 ±0	
その他の事故		件 人	18 12						3 1	1 1	22 15	+8 +3	
合 計		件 人	19 13	1 1	0 0	6 8	5 3	0 0	5 3	1 1	37 29	+1 +1	

過去5年間の救助活動の推移



予防行政

- 防火対象物業態別地区別数
- 消防用設備等設置状況表
- 防火対象物階数別対象物数
- 危険物製造所等施設数
- 火災予防条例届出受理状況表



防火対象物業態別地区別数

(150㎡以上の対象物)※6項ロおよび17項はすべて

R5.4.1現在

地区別及び合計 対 象 物		令和5年4月1日までの地区別数				合 計
		佐屋地区	立田地区	八開地区	佐織地区	
1	イ 劇 場 ・ 映 画 館 等	1				1
	ロ 公 会 堂 又 は 集 会 場	21	4	4	13	42
2	イ キャバレー・カフェ等					0
	ロ 遊技場又はダンスホール	1				1
	ハ 性風俗関連特殊営業を営む店舗等					0
	ニ カラオケ・ビデオ店等		1			1
3	イ 待 合 ・ 料 理 店 等					0
	ロ 飲 食 店	17	4	3	13	37
4	百貨店・マーケット等	29	1	7	27	64
5	イ 旅 館 ・ ホ テ ル 等	1				1
	ロ 寄 宿 舎 ・ 下 宿 ・ 共 同 住 宅	121	9		92	222
6	イ 病 院 ・ 診 療 所 等	19	2	1	10	32
	ロ 特 別 養 護 老 人 ホ ー ム 等	11	2	6	9	28
	ハ 保 育 園 ・ 老 人 福 祉 セ ン タ ー 等	25	7	9	32	73
	ニ 幼 稚 園 等	4			9	13
7	小・中・高・大学・各種学校等	37	11	6	30	84
8	図書館・博物館・美術館	1				1
9	イ 公衆浴場のうち蒸気浴場・熱気浴場					0
	ロ イに掲げる公衆浴場以外の公衆浴場	1				1
10	車 両 の 停 車 場 等				1	1
11	神 社 ・ 寺 院 ・ 教 会	13	3	6	9	31
12	イ 工 場 又 は 作 業 場	234	84	33	101	452
	ロ 映画スタジオ又はテレビスタジオ					0
13	イ 自 動 車 車 庫 又 は 駐 車 場	2	3			5
	ロ 格 納 庫 等					0
14	倉 庫	108	32	21	45	206
15	前各項に該当しない事業場	65	45	17	35	162
16	イ 1～4・5イ・6・9イが存する複合用途防火対象物	45	5	8	31	89
	ロ 上記以外の複合用途防火対象物	50	12	5	22	89
17	重要文化財・重要民族資料・史跡等の建造物	1				1
合 計		807	225	126	479	1,637

消防用設備等設置状況表

(150㎡以上の対象物)※6項口および17項はすべて

R5.4.1現在

消防用設備 対象物		ス プ リ ン ク ラ ー 設 備	屋 内 消 火 栓 設 備	屋 外 消 火 栓 設 備	ガ ス 系 消 火 設 備	自 動 火 災 報 知 設 備	漏 電 火 災 警 報 器	火 災 通 報 設 備	非 常 警 報 設 備	避 難 器 具	誘 導 灯	連 結 送 水 管	非 常 コ ン セ ン ト	合 計
1	イ 劇場等	1	1			1		1	1		1			6
	ロ 公会堂等	1	4			19		3	27	8	39			101
2	イ キャバレー等													0
	ロ 遊技場等		1			1			1		1			4
	ハ 性風俗関連等													0
	ニ カラオケ・ビデオ店等					1					1			2
3	イ 料理店等													0
	ロ 飲食店等		1			7			23	2	29			62
4	百貨店等	4	5		2	20			39		52			122
5	イ ホテル等		1			1		1		1	1	1		6
	ロ 共同住宅等		1			40			17	39	9	8	3	117
6	イ 病院等	1	1			12		6	10	2	30			62
	ロ 特別養護老人ホーム等	28				28		28		6	28			118
	ハ 保育園・老人福祉センター		1			48		22	15	5	64			155
	ニ 幼稚園等		1			10			2	1	12			26
7	学校等		30			70		21	5	8	12			146
8	図書館等					1					1			2
9	イ 熱気浴場等													0
	ロ 公衆浴場等										1			1
10	停車場等													0
11	神社等						1		13		2			16
12	イ 工場等		65	7	2	179			1	5	50			309
	ロ スタジオ等													0
13	イ 駐車場等					1					1			2
	ロ 格納庫等													0
14	倉庫		28	14	1	70			1	1	35	1		151
15	事務所等		4			19		1	15	2	58			99
16	イ 特定複合	2	3		1	21		3	12	5	52			99
	ロ その他の複合		1			14			5	5	11			36
17	文化財等					1								1
合計		37	148	21	6	564	1	86	187	90	490	10	3	1,643

※ パッケージ型消火設備は屋内消火栓に含む

防火対象物階数別対象物数

(150㎡以上の対象物)※6項口および17項はすべて

R5.4.1現在

対 象 物		建築物階数 (F)															合 計	
		1 及び 2	3	4	5	6	7	8	9	10	11	12	13	14	15			
1	イ 劇場等		1															1
	ロ 公会堂等	40	1	1														42
2	イ キャバレー等																	0
	ロ 遊技場等	1																1
	ハ 性風俗関連等																	0
	ニ カラオケ・ビデオ店等	1																1
3	イ 料理店等																	0
	ロ 飲食店等	37																37
4	百貨店等	64																64
5	イ ホテル等									1								1
	ロ 共同住宅等	158	36	14	5	1	3	1		1	1		1	1				222
6	イ 病院等	31	1															32
	ロ 特別養護老人ホーム等	23	3	2														28
	ハ 保育園・老人福祉センター	71	1	1														73
	ニ 幼稚園等	13																13
7	学校等	55	25	4														84
8	図書館等	1																1
9	イ 熱気浴場等																	0
	ロ 公衆浴場等	1																1
10	停車場等		1															1
11	神社等	30	1															31
12	イ 工場等	428	19	4	1													452
	ロ スタジオ等																	0
13	イ 駐車場等	5																5
	ロ 格納庫等																	0
14	倉庫	192	7	6	1													206
15	事務所等	147	13	2														162
16	イ 特定複合	75	10	3		1												89
	ロ その他の複合	66	20	1	2													89
17	文化財等	1																1
合 計		1,440	139	38	9	2	3	1	0	2	1	0	1	1	0			1,637

危険物製造所等施設数

R5.4.1現在

地区別		佐屋地区	立田地区	八開地区	佐織地区	合計	
製造所等の別							
危険物製造所					2	2	
危険物貯蔵所	屋内貯蔵所	8	1	2	7	18	
	屋外タンク貯蔵所	1	2		3	6	
	屋内タンク貯蔵所	3	1			4	
	地下タンク貯蔵所	7	4	1	7	19	
	移動タンク貯蔵所	4	1	10		15	
	簡易タンク貯蔵所					0	
	屋外貯蔵所				3	3	
危険物取扱所	給油取扱所	営業用	8		1	4	13
		自家用	9		1		10
	一般取扱所	4	1		8	13	
	第1種販売取扱所					0	
	第2種販売取扱所					0	
合計		44	10	15	34	103	

火災予防条例届出受理状況表

令和4年中

地区別 届出の種類	佐屋地区	立田地区	八開地区	佐織地区	合計	
炉				3	3	
乾燥設備			1		1	
変電設備	1	3		3	7	
発電設備	1	2		2	5	
蓄電設備	1	1			2	
ヒートポンプ冷暖房機					0	
ボイラー設備		1			1	
給湯湯沸設備	1			1	2	
禁止行為解除(喫煙・裸火・危険物)	3			4	7	
火災とまぎらわしい煙	12	7	8	17	44	
煙火消費					0	
道路工事(通行止)	317	142	116	290	865	
水道断水・減水	5	1		1	7	
露店等の開設	19	7	2	6	34	
少量危険物	設置	4	3	1	2	10
	変更	1				1
	廃止	5	6	1	8	20
防火対象物使用開始届	10	6	1	7	24	
合計	380	179	130	344	1,033	

訓練指導狀況

- 救急法指導狀況
- 自主防災訓練指導狀況
- 消防団訓練指導狀況
- 避難訓練指導狀況



救 急 法 指 導 状 況

令和4年中

救命講習種別	回数	受講者数	派遣指導員	指導内容
一般救急講習 (1時間30分未満)	65	1,382	97	心肺蘇生法 応急手当
救命入門コース (1時間30分)	21	462	31	心肺蘇生法 応急手当(※1)
普通救命講習Ⅰ・Ⅱ・Ⅲ (3～4時間)	35	294	37	心肺蘇生法 応急手当・止血法(※2)
上級救命講習 (8時間)	1	11	2	心肺蘇生法 止血法・傷病者管理法 応急処置・搬送法(※2)
合計	122	2,149	167	

※1 参加証発行 ※2 修了証発行

自 主 防 災 訓 練 指 導 状 況

令和4年中

対象団体	回数	参加人員	派遣指導員	指導内容
佐屋地区	11	600	34	①消火器取扱い訓練 ②消火栓取扱い訓練 ③人工呼吸訓練 ④応急手当訓練 ⑤AED取扱い訓練 ⑥防災講話 ⑦防災DVD鑑賞
立田地区	2	75	6	
八開地区	3	138	9	
佐織地区	11	244	24	
合計	27	1,057	73	

消防団訓練指導状況

令和4年中

対 象	指 導 回 数	派 遣 指 導 員	指 導 内 容
ポンプ操法 実施分団	8	48	ポンプ車操法（観閲式）
	8	40	小型ポンプ操法（観閲式）
合 計	16	88	/

避難訓練指導状況

令和4年中

対 象	回 数	対 象 人 員	派 遣 指 導 員
学 校	28	7,944	37
老 人 ホ ー ム	56	1,673	33
工 場	16	1,052	27
保 育 園	20	2,099	36
定期点検報告制度 対 象 物	50	1,268	31
そ の 他 事 業 所	63	1,509	81
合 計	233	15,545	245

通信設備及び統計

- 119番通報等受付記録
- テレホンサービス利用状況・月別気象状況
- 緊急通報システムの受信状況・緊急通報用電話設置台数



1 1 9 番 通 報 等 受 付 記 録

令和4年中

種別 月別	火 災	救 急	警 戒	救 助	照 会	いた ずら	誤 報 等	同 報	そ の 他	テ ス ト	合 計
1 月	4	272	16	4	5	0	10	39	27	7	384
2 月	3	256	12	1	3	0	10	14	22	5	326
3 月	4	224	4	2	9	0	10	16	19	23	311
4 月	3	254	5	3	5	1	9	10	13	9	312
5 月	1	250	2	6	12	1	23	14	22	18	349
6 月	6	250	9	5	3	1	17	26	25	15	357
7 月	8	331	14	0	9	1	19	17	38	11	448
8 月	2	331	9	3	15	1	13	10	28	13	425
9 月	3	286	8	2	9	2	8	13	37	20	388
10 月	4	267	19	1	5	1	9	8	36	15	365
11 月	5	274	15	5	8	1	10	17	29	19	383
12 月	6	313	13	6	9	2	9	17	36	17	428
合 計	49	3,308	126	38	92	11	147	201	332	172	4,476

・119番受付業務は海部地方消防指令センターに移行

テレホンサービス利用状況

令和4年中

月別 種別	1月	2月	3月	4月	5月	6月	7月	8月	9月	10月	11月	12月	合計
災害情報 及び 医療情報	645	306	417	303	340	661	383	251	211	345	556	274	4,692

月別気象状況

当署気象観測データ

令和4年中

月別		1月	2月	3月	4月	5月	6月	7月	8月	9月	10月	11月	12月
気温℃	平均	3.7	4.0	10.2	15.9	18.8	23.6	26.9	27.7	25.3	17.7	14.1	6.5
	最高	13.6	13.8	21.2	26.8	33.3	37.6	36.8	36.9	33.0	29.9	23.6	15.9
	最低	-2.7	-2.5	0.1	3.2	8.3	15.0	21.5	20.6	16.3	7.3	6.7	-0.4
湿度%	平均	68.4	68.4	62.3	67.4	64.6	74.0	79.8	79.3	77.9	70.7	70.9	68.2
	実効	69.2	68.4	61.7	66.8	65.0	73.8	78.8	78.8	78.1	71.3	70.1	68.2
雨量mm	総雨量	26.5	23.0	62.0	91.0	162.5	128.5	462.5	146.0	276.5	59.0	108.5	23.5
	降雨日数	5	11	6	10	11	12	15	16	16	6	11	6
風速m/s	平均	2.9	2.9	3.0	2.8	2.7	2.6	2.3	2.3	2.9	2.3	2.4	2.8
	最大	20.2	18.7	19.4	16.6	15.0	18.0	13.0	15.6	26.6	13.8	16.7	20.2
最多風向		北	北	北	北	北	南南西	南南西	北	北	北	北	北

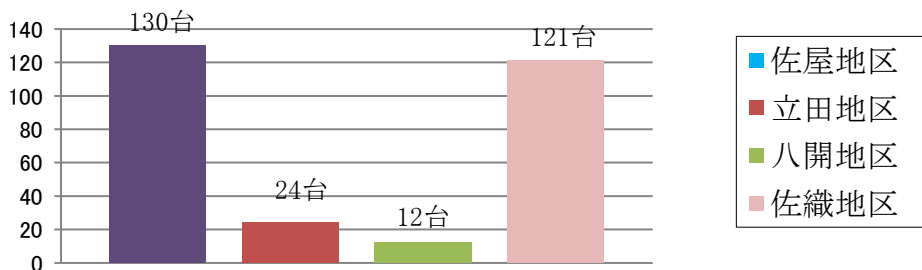
緊急通報システム受信状況

令和4年中

種別		月別												合計			
		1月	2月	3月	4月	5月	6月	7月	8月	9月	10月	11月	12月				
受信回数	緊急	火災														0	
		救	応答有	搬送	3	2	4	3	8	6	1	6	2	4	5	5	49
				不搬送	1		1										
		急	応答無	搬送		1								1			2
				不搬送		2		2	1	1	3	4		1	1	1	
	合計			4	5	5	5	9	7	4	10	2	6	6	6		69
	緊急外	電池切れ		5			1	2				1	3	1		1	14
		誤報		10	5	6	4	9	3	7	9	6	8	5	7		79
		その他		1				1				1				3	6
		テスト(※)		10	8	24		1			1	75	153	43	540	14	869
総合計			30	18	35	10	22	10	12	96	164	58	551	31		1,037	

※ テスト回数の8月・9月における増加はNTTによる回線テスト、10月・11月における増加は職員による緊急通報テスト実施のための増加。

緊急通報用電話設置台数合計287台



緊急通報用電話

緊急通報用電話とペンダント型の発信機に付いているボタンを押すと消防署へ自動的に通報されます。

消防署にある端末装置に氏名や住所などが表示され、同時に会話による通報内容の確認ができるようになっています。

火を消して 不安を消して つなぐ未来

愛西市消防本部・消防署

〒496-0911

愛知県愛西市西保町西川原25番地

TEL (0567) 26-1100	代表
26-1102	総務課
26-1104	消防課
26-1109	予防課
26-1346	警防係
26-1402	救急係

FAX (0567) 26-1347

消防情報テレホンサービス

TEL (0567) 26-0039

E-mail syobo-honbu@city.aisai.lg.jp

愛西市消防署分署

〒496-8016

愛知県愛西市鷹場町孫田15番地

TEL (0567) 37-1251

FAX (0567) 37-1735

