

あいさい

2019
(平成31年)

2

No.167

- P2 || あなたの申告は？
- P3 || 市役所の申告会場
- P4 || いつでもどこでもスマホで申告
- P5 || ふるさと寄附金のワンストップ特例制度を申請した方へ
- P6 || 平成31年4月から粗大ごみの戸別回収を開始します
- P7 || 脳若トレーニング教室の参加者を募集します
- P8 || 一人で悩まず ご相談ください
ご存知ですか？FMななみ77.3MHz



あなたの申告は？

(下記の①②③④のあてはまる
ところでご確認ください。)

① 給与

年末調整は済んでいますか？

いいえ

はい

次のうち1つでも該当しますか？

- 給与を2か所以上からもらっている。
- 給与収入が103万円以上である。
- 源泉徴収されている。
- 年金などの給与以外の所得が20万円を超える。

次のうち1つでも該当しますか？

- 年末調整済以外も給与収入がある。
- 年金などの給与以外の所得がある。

いいえ

はい

控除に変更はありますか？
【扶養控除・住宅借入金等特別控除・医療費控除等】

それは20万円を超えていますか？

いいえ

はい

いいえ

はい

いいえ

はい

所得税の確定申告の必要はありませんが、扶養親族の状況、各種控除合計額によっては、市・県民税の申告が必要となる場合があります。

申告の必要はありません。

市・県民税の申告をしてください。

所得税の確定申告をしてください。

② 個人事業など

個人事業

不動産などの収入

土地・家屋の売却

昨年、所得税の確定申告をしましたか？

いいえ

はい

所得額が控除額を超えますか？

いいえ

はい

市・県民税の申告をしてください。
ただし、土地・家屋の売却については、所得税の申告が必要な場合があります。

所得税の確定申告をしてください。

③ 年金

1年間の年金収入が400万円を超えますか？

いいえ

はい

年金以外の所得が1年間で20万円を超えますか？

いいえ

はい

あなたの年齢は65歳以上ですか？
(昭和29年1月1日以前生まれの方)

いいえ

はい

年金収入が年間で98万円を超えますか？

はい

いいえ

年金収入が年間で148万円を超えますか？

いいえ

はい

申告の必要はありません。
ただし、源泉徴収されている方は、所得税の確定申告をすると所得税が還付となる場合があります。

所得税の確定申告をしてください。

市・県民税の申告をしてください。
(源泉徴収票のとおり場合は、申告の必要はありません。)
ただし、収入金額や扶養親族の状況、各種控除によっては、所得税の確定申告をすると所得税が還付となる場合があります。

④ 上記の「①・②・③」のいずれにもあてはまらない方

家族の扶養に入っていますか？
(税法上の扶養)

はい

いいえ

申告の必要はありません。

市・県民税の申告をしてください。

国民健康保険や後期高齢者医療制度に加入の方、福祉医療制度を利用の方などは、収入がない場合でも申告してください。

※給与所得と年金所得がある方は、年金収入が400万円以下であっても、給与所得が20万円を超えていれば、今までどおり確定申告が必要です。



市役所の申告会場

申告会場は、大変混雑します。時間に余裕を持ってお越しください。
税務署からのハガキをお持ちの方は、必ずご持参ください。

開設期間 2月18日(月)～3月15日(金) 市役所閉庁日(土・日曜日)を除く。

開設時間 午前8時30分～11時 午後1時～4時※会場の混雑状況により、案内を早めに終了する場合があります。

申告会場 市役所 南館1階 会議室1-3・1-4 立田庁舎 1階 第1会議室
八開庁舎 1階 集会室 佐織庁舎 2階 第1会議室

その他 市・県民税の申告についても、すべて会場で受け付けます。通常の窓口では受け付けを行いません。

申告に必要な書類(申告内容によって異なります。)

- 印鑑、源泉徴収票など
 - 生命保険料および地震保険料の控除証明書、社会保険料〔(国民年金保険料)控除証明書、国民健康保険税・後期高齢者医療保険料・介護保険料の納付済額証明書〕など
 - 医療費控除を受けられる場合は、医療費控除の明細書(指定の様式があります。)
- ※平成29年分の申告から「医療費控除の明細書」の添付が必要となり、領収書の添付または提示は必要ありません。
※青色決算書や白色収支内訳書は作成しておいてください。

平成28年分以降の所得税および復興特別所得税や市・県民税の**申告書の提出の際**には、

マイナンバー(12桁)の記載が必要です!

本人確認書類の提示又は写しの添付が必要です!

【本人確認(番号確認および身元確認)を行うときに使用する書類の例】

例1 個人番号カード(番号確認と身元確認)

例2 通知カード(番号確認) + 運転免許証、健康保険の被保険者証など(身元確認)

(注) 控除対象配偶者および扶養親族の方の本人確認書類の提示または写しの提出は不要 **など**



詳しくは、国税庁ホームページ「社会保障・番号制度<マイナンバー>」(<http://www.nta.go.jp/mynumberinfo/index.htm>)をご覧ください。

市役所申告会場(南館1階 会議室1-3・1-4)での税理士による無料相談日

2月18日(月)～22日(金)、25日(月)～28(木)

◆住宅に関わる税額控除

【住宅取得後1年目】

津島市商工会議所(税務署主催会場)・住宅取得者事前説明会場(該当者の方には、市より後日通知)

※説明会の開催日に都合が悪い方は、確定申告期間内に津島市商工会議所に出向いてください。

【2年目以降】

税務署主催の会場および市申告会場(市役所・立田庁舎・八開庁舎・佐織庁舎)

◆津島税務署(津島商工会議所申告会場)で受付の申告

- ・個人事業主などで青色決算書や白色収支内訳書が未作成の方、または作成の相談をされる方(収支内訳書などを作成済みの方についてのみ、市役所申告会場でも受け付けできます)
- ・土地や家屋を売却された方
- ・株式を売却された方
- ・住宅借入金等特別控除を受けられる方で、父母や祖父母から住宅取得資金の贈与を受けられた方

◆収支内訳書作成相談会◆ ※青色申告の方は対象外です

市の会場で所得税の確定申告書を作成する白色申告の方、また、住民税の申告をする方で、事業所得(営業・農業など)や不動産所得を有する方を対象に、収支内訳書作成相談会を開催します(収支内訳書作成相談会場では、確定申告書を受け付けません)

過去2～3年分の収支内訳書の控え(控えがないと減価償却費の計算が行えません)、収支計算に必要な帳簿や伝票など収入支出の分かる関係書類や筆記用具、計算機などをお持ちください。(帳簿や伝票は収入と経費の科目ごとに分けるなど、事前に分類してご来場ください。)

▶日時/2月8日(金)・12日(火) 午前9時～午後3時

▶場所/立田庁舎第1会議室・八開庁舎集会室

市・県民税の申告書の送付・問い合わせ先 税務課 ☎(55)7123 〒496-8555(住所不要)

津島税務署からのお知らせ

いつでもどこでもスマホで申告

国税庁ホームページの『確定申告書等作成コーナー』では、スマートフォンでも所得税の確定申告書が作成できます。さらに、平成31年1月からは…

スマホで見やすい専用画面

給与所得者(年末調整済み)で、医療費控除又はふるさと納税などの寄附金控除を適用して申告する方は、**スマホ専用画面**をご利用いただけます！

ID・パスワード方式で申告完結

- ID・パスワード方式を利用して **e-TAX** で送信すれば申告完了！
- e-Tax で送信すれば、源泉徴収などの**添付書類は提出不要**！
- **申告書の控え**はPDF形式で**スマホに保存**！

国税庁 確定申告書等作成コーナーへ！



※ID・パスワード方式をご利用できない方は、ご自宅のプリンターやコンビニなどのプリントサービス(有料)を利用の上、申告書を印刷し、税務署に郵送等で提出できます。

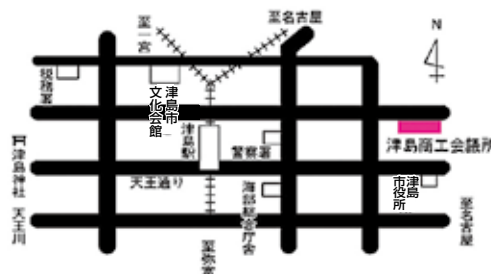
※タブレット端末からもご利用いただけます。

確定申告書等の提出は、郵送で税務署へ！

〒496-8720 津島市良王町2-31-1 津島税務署

税務署内には申告会場は設けていません！
申告相談の方は、下記開設期間中に申告会場へお越しください！

申告会場	津島商工会議所 【所在地】 津島市立込町4丁目144番地
開設期間	2月18日(月)～3月15日(金)の月曜日から金曜日 (ただし、2月24日と3月3日の日曜日に限り開設します。)
開設時間	午前9時～午後5時(受付終了時刻:午後4時) 会場の混雑の状況により、受付を早めに終了する場合があります。



申告手続きなどには、マイナンバーの記載と本人確認書類の提示又は写しの添付が必要です。



例1
マイナンバーカード



例2
通知カード



運転免許証など



※e-Taxを利用すれば、提示又は写しの添付は不要となります。

名古屋国税局では、申告書等作成に役立つ情報を掲載しています。

<http://www.nta.go.jp/nagoya> (名古屋国税局) をクリック！

「所得税の確定申告書を作成される方へ」をご利用ください。



確定申告会場は、**大変混雑し、長時間お待ちいただく**場合があります。ぜひ、国税庁ホームページの『確定申告書等作成コーナー』をご利用ください。

☎ 津島税務署 ☎ (26)2161

確定申告・住民税申告が不要の給与所得者・年金所得者の方で

ふるさとと寄附金の ワンストップ特例制度を申請した方へ



【制度の概要】

- ◎確定申告や住民税申告を行わない給与所得者や年金所得者などが、寄附(ふるさとと寄附金)をした場合に、税務申告手続きを簡素化する特例制度
- ◎寄附(ふるさとと寄附金)をされる際にワンストップ特例の申請をされると、自治体間で通知を行い、翌年度の住民税で「申告特例控除(所得税・住民税の寄附金控除・寄附金税額控除相当額分)」が適用

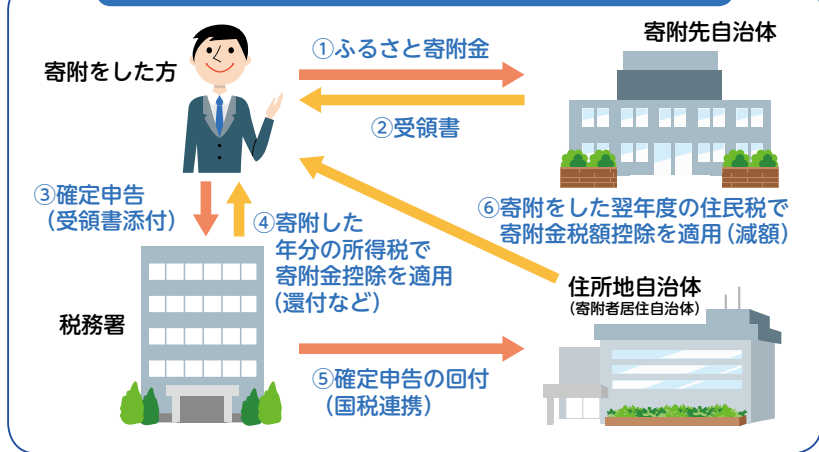
～ワンストップ特例制度における注意事項～

- ワンストップ特例の申請をされた方が、医療費控除などにより確定申告や住民税申告を行った場合や5か所を超える自治体に申請(寄附)を行った場合は、**ワンストップ特例の申請は無効**となり、特例制度による控除の適用はされません。(確定申告や住民税申告が必要)

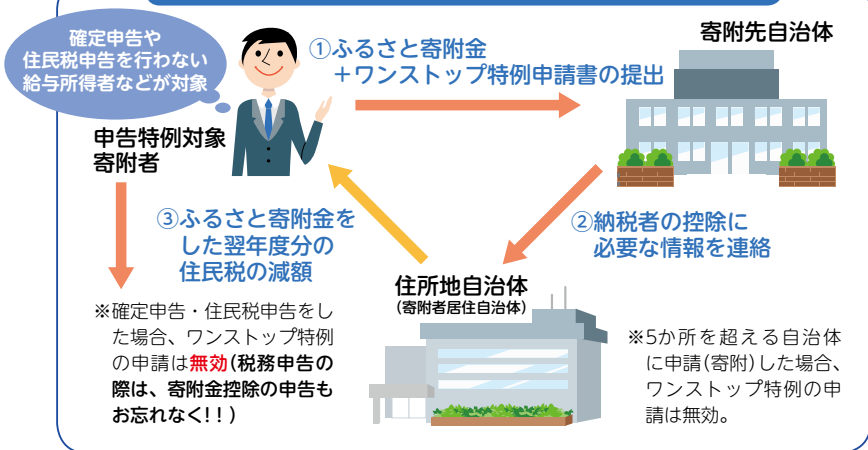


ワンストップ特例の申請をされた方が医療費控除などの控除の追加や所得申告などにより、確定申告や住民税申告をしなければならなくなった場合は、**寄附金控除の申告もお忘れなく**してください。

ふるさとと寄附金の手続(確定申告を行う場合)

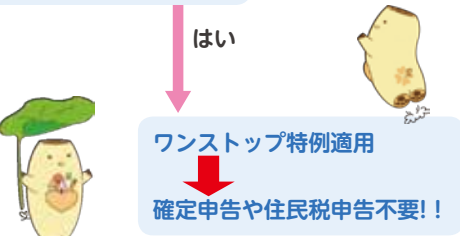
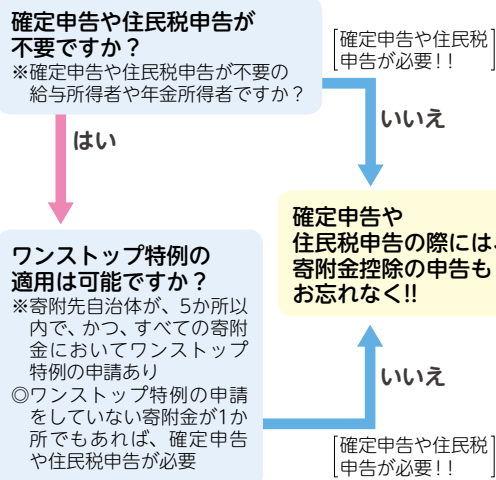


ふるさとと寄附金ワンストップ特例が適用される場合



寄附先自治体が、ご自身がお住まいの市町村でも申請は可能です。

☎ 税務課 ☎(55)7123



ワンストップ特例が無効となる主な例

- 医療費控除などにより、確定申告や住民税申告をした場合
- 平成30年1月1日から同年12月31日までの間に5か所を超える自治体に申請した場合(寄附をした場合)

確定申告や住民税申告が必要
(寄附金控除をお忘れなく...)

注意!!

平成31年4月から 粗大ごみの戸別回収を開始します

申し込みは、4月1日(月)から受付します



戸別回収の流れ

① 受付センターに電話もしくはFAXで予約する

- **受付日時**：収集日の2週前の月曜日から1週前の金曜日まで
午前9時から午後4時まで（土・日曜日、祝日、年末年始は除く）
- **収集日**：毎月第3水曜日（ただし、5月、1月は、第4水曜日）
（注：受付センターの連絡先、収集カレンダー、FAX用紙は、3月号広報と同時配布します。）

② 住所、氏名、電話番号、品目、数量を伝える

- 粗大ごみは1回の申し込みにつき1世帯5点までです。
- ソファや食器棚など、分かれるものはそれぞれで1点となります。
- 粗大ごみを置く場所を確認します。
（電話などで受け付ける際に詳しくお聞きし、搬出場所を決定します。）
- 受付期間内であれば、追加や変更は可能です。

③ 戸別粗大ごみシールを購入し、氏名または受付番号を記入して見やすい所に貼る

- 今まで通りの販売店もしくは環境課窓口で戸別粗大ごみシール500円を購入してください。
- 粗大ごみを複数出す場合はそれぞれにシールを貼ってください。
- タンスや食器棚などの中は空にしてください。
（注：受付番号は、受付センターから案内します。）

④ 収集日の午前8時までに自宅敷地の道路際に粗大ごみを出す

- 申し込み時に確認した場所に粗大ごみを出してください。（建物内からの搬出は行いません。）
- マンションや集合住宅などの場合は1階の敷地の道路際に出してください。
- 立ち会いは不要ですが、回収時間は指定できません。
- 申し込みのされていないもの、戸別粗大ごみシールの貼っていないものは収集しません。

△ 注 意 事 項 △

- ★粗大ごみは月2回ステーション方式で回収をしていますが、そのうち月1回を戸別回収します。
- ★戸別回収の開始に伴い、ステーションでの粗大ごみの回収は月1回となります。
- ★今まで通りステーションを利用する場合は、予約の必要はありません。
（粗大ごみシール200円）
- ★家電リサイクル法対象品は収集しません。
（テレビ、冷蔵庫・冷凍庫、エアコン、洗濯機・衣類乾燥機など）
- ★その他、回収できるもの、できないものは今までどおりです。

☎ 環境課 ☎(55)7114

＼参加しませんか？／

脳若トレーニング教室の参加者を募集します



『脳若トレーニング教室』とは…

貸出用のタブレット型コンピューター (iPad) を使い、講師の指導のもと仲間と一緒に「**脳を鍛える**」ことが目的の教室です。



教室の様子

- 【対象】 市内在住の65歳以上の方
- 【定員】 24人(定員を超えた場合は抽選)
- 【費用】 無料
- 【回数】 月2回(計24回)
- 【持ち物】 筆記用具
- 【申し込み期限】 2月22日(金)

【日時および場所】

JA あいち海部 永和支店 火曜日 午後1時30分～3時30分											
4月	2日	5月	7日	6月	4日	7月	2日	8月	6日	9月	3日
	16日		21日		18日		16日		20日		17日

JA あいち海部 佐織支店 水曜日 午前9時30分～11時30分											
4月	3日	5月	8日	6月	5日	7月	3日	8月	7日	9月	4日
	17日		22日		19日		17日		21日		18日

JA あいち海部 立田支店 水曜日 午後1時30分～3時30分											
4月	3日	5月	8日	6月	5日	7月	3日	8月	7日	9月	4日
	17日		22日		19日		17日		21日		18日

※10月～3月の日程は、参加時に別途お知らせします。

- 脳若トレーニング教室は、JAあいち海部に事業委託をして開催しています。
参加ご希望の方は、**JAあいち海部北部営農センター ☎(28)6848**までご連絡ください。
- 日時や場所などは都合により変更することがあります。
- 市内に暴風警報が発令されている場合は中止となります。

☎ 高齢福祉課 ☎(55)7117

一人で悩まず ご相談ください



どこに相談したらいいのかわからない悩みはありませんか？ 相談内容の秘密は固く守られます。
必要に応じ、関係機関と連携を取りながら支援を行います。

妊娠や子育ての相談

●あいきっ子相談室(子育て世代包括支援センター)

妊娠・出産、子育て、しつけ、保育園・幼稚園・学校、兄弟・家族のことなど妊娠中から子育てをしている方を対象に切れ目のない支援を行っています。

▶相談日時／月～金曜日(土・日曜日、祝日、年末年始は休み)
午前9時～午後4時

▶相談方法／面接・電話

☎ 児童福祉課内 ☎(55)7131(専用電話)
健康推進課(佐屋保健センター) ☎(28)5833



子どもや家庭の相談 ひとり親家庭に関する相談

●家庭相談員

子どもに関わる家庭内・学校・交友関係・しつけなどの相談や、児童虐待についての相談・通報などを受け付けています。

●母子・父子自立支援員

ひとり親家庭の方が抱える悩み、生活の安定や子育て、就業に関する相談などを総合的にを行っています。

▶相談日時／月～金曜日
(土・日曜日、祝日、年末年始は休み)
午前10時～午後4時

▶相談方法／面接・電話

☎ 児童福祉課 ☎(55)7118



女性の悩みごと相談

●県女性相談センター、社会福祉課

配偶者やパートナーからの暴力、家庭内の不和やストーカー行為など、女性が直面するさまざまな悩みに関する相談を受け付けています。

▶相談日時／月～金曜日
(土・日曜日、祝日、年末年始は休み)
午前9時～午後4時30分

▶相談方法／面接・電話

☎ 県女性相談センター海部駐在室
☎(24)2134
社会福祉課 ☎(55)7115



ご存知ですか？ FMななみ77.3MHz

海部地域のコミュニティFM放送局「FMななみ」が、ラジオを通じて、皆さんに地域に密着した情報を毎日お届けしています。

- 市からの行政情報
- 災害情報
- 暮らしに役立つお天気や道路情報
- 地域密着情報 など

特に災害時には、有力な情報収集手段となります。
・地域に特化した情報
・停電時も使用可能
・持ち運びが容易

『ななみ号』がやって来て、直接、市役所から市政情報をお届けすることもあります。一家に一台、ラジオを非常持出品として常備していただき、地域密着型FM放送局「FMななみ 77.3MHz」を皆さんの情報収集手段の一つとして、ぜひご活用ください。※スマートフォンからも聴くことができます。詳細は、エフエムななみへお問い合わせください。

☎ <https://www.clovernet.co.jp/nanami/>

☎ エフエムななみ ☎(25)8561 秘書広報課 ☎(55)7135



エフエムななみ
77.3 MHz

叙位

故八木彰氏に従五位

平成30年11月5日に逝去された元佐織町長の八木彰氏(町方町)が従五位に叙されました。

氏は、多年にわたり地方自治の発展に尽力されました。

ここにその報告をさせていただくとともに、「冥福をお祈りします。」

寄附

津島ロータリークラブ様から

平成30年11月16日に津島ロータリークラブ様から中央図書館へ次の資料の寄贈がありました。大切に使用させていただきます。ありがとうございます。

- ・横井也有(絵葉書) 4枚
- ・愛知県河川一覧
- ・尾張の水とくらし
- ・愛知県市町村人士録
- ・横井也有句幅「桐の葉も」(軸)
- ・横井也有句幅「昼寝にも」(軸)
- ・也有さま 翁橋夜話



玉家様から

平成30年11月20日に玉家様から、心身ともに健やかなまちづくりの役立ててくださいと10万円の寄附をいただきました。ご意向のとおり活用させていただきます。ありがとうございます。

愛西市ふるさと応援寄附金

平成30年12月1日から31日の間に、市外にお住まいの130人の方から総額12万1千円を「愛西市ふるさと応援寄附金」として受領いたしました。心より感謝申し上げます。

募集

有料広告・バナー募集

問秘書広報課 ☎(55)71335

【広報あいさい】

▼媒体／「広報あいさい」最終ページ(裏表紙)



▼媒体概要／毎月1回(各月1日付)発行 約2万2千部 全世帯配布

▼対象期間／5〜10月号

▼広告数・規格／毎月(月)1枠 最終ページ(裏表紙)縦27cm×横18cm 表紙裏面4色刷り

▼掲載料／1枠10万円(税込)

▼申し込み／各期限までに申請書・必要書類を添え、問い合わせ先へ(先着順)

掲載号	申込期限
5月号	3月8日(金)
6月号	4月10日(水)
7月号	5月10日(金)
8月号	6月10日(月)
9月号	7月10日(水)
10月号	8月9日(金)

【ホームページバナー】

▼媒体／市ホームページ

▼媒体概要／アクセス数約3万件/月

※アクセス数については、保証するものではありません。

▼対象期間／4月〜2020年3月

▼広告数・規格／9枠 トップページ・縦60ピクセル×横120ピクセル サイズ：7KB以内 ファイル形式：JPEG (アニメーション不可)またはJPEG

▼掲載料／1枠1月 5千円(税込)

▼申し込み／申請書・必要書類を添え、問い合わせ先へ

▼申込期限／2月1日(金)〜15日(金)

※掲載料には、広告デザイン料・制作費は含まれません。

※「愛西市広告掲載要綱」に基づく審査有り

伊勢湾台風から60年！ 木曾三川の古写真募集

問木曾川文庫 ☎(24)62333

昭和の時代に撮影された木曾三川周辺の風景・生活・行事の様子などの写真を募集しています。ぜひご寄贈ください。

▼募集期間／

第1期 2月28日(木)まで

第2期 5月1日(水)〜8月31日(土)

自衛官募集

問自衛隊愛知地方協力本部 二宮地域事務所 ☎0586(73)7522

▼募集項目／

自衛官候補生・平成31年度第1回予備自衛官補(一般・技能)

▼資格／

【自衛官候補生】

18歳以上33歳未満の方

【平成31年度第1回予備自衛官補】

(一般)18歳以上34歳未満の方

(技能)18歳以上で保有する技能に応じ

53歳〜55歳未満の方

▼受付期間／

【自衛官候補生】

年間を通じて行っています。

【平成31年度第1回予備自衛官補】

4月12日(金)まで

▼その他／申し込み方法など詳細は問い合わせ先へ

愛知県消費生活モニター募集

問 愛知県県民生活課 ☎052(954)6163
産業振興課 ☎(55)71288

▼モニターの主な活動▼

- ①日常生活の中で危険と思われる商品、不当な表示、悪質商法、生活必需品の価格動向などの観察・情報提供
- ②消費生活に関するアンケートへの回答(年一回程度)
- ③生活必需品などの需給・価格調査(県が特に必要とした場合)
- ④消費者行政に関する意見・要望の提出
- ⑤地域・周囲などへの消費生活に関する情報の提供
- ⑥研修会(年一回の予定)への出席(交通費は自己負担)

▼応募条件▼県内にお住まいの満20歳以上の方(公務員、公職選挙法による公職者は除く)

▼任期▼県が依頼した日から2023年3月31日まで

▼謝礼▼年額1千500円以内(予定)

▼募集期間▼2月22日(金)まで(消印有効)

▼応募方法▼市役所産業振興課窓口や、海部総合庁舎1階広報コーナーで配布する応募用紙に必要事項をご記入し、お申し込みください。応募は県ホームページからも受け付けます。

■http://www.pref.aichi.jp/kennin/snohseikatsubuout/monitor.html

愛知県立旭陵高等学校

(通信制・普通科)生徒募集

問 旭陵高校 ☎052(721)5371
■http://www.kyokuryo.ed.jp/

通信教育による自宅学習を中心として、高校卒業資格が得られる高校です。出校日数は1年間に20日程度です。

▼出願期間・検査日▼

【新入生(前期)】

出願期間：2月22日(金)～25日(月)
検査日：3月3日(日)

【新入生(後期)】

出願期間：3月22日(金)～25日(月)～28日(木)
検査日：3月29日(金)

【転入生・編入生】

出願期間：3月8日(金)～11日(月)
検査日：3月24日(日)

【特科生】

出願期間：2月22日(金)～25日(月)

津島高等学校校定時制課程入学者募集

問 津島高等学校 ☎(28)41588

▼課程▼夜間定時制課程 普通科

▼募集人員▼40人

▼入学検査日▼前期：3月6日(水)
後期：3月26日(火)

▼入学検査▼作文、面接

▼入学検査料▼950円

▼受付期間▼

前期：2月27日(水)午前9時～午後4時
2月28日(木)午前10時～午後3時

後期：3月20日(水)午前9時～午後4時
3月22日(金)午前10時～午後3時

お知らせ

ふとん洗濯・乾燥・消毒サービス

問 市社会福祉協議会 ☎(37)3313
高齢福祉課 ☎(55)71166

▼実施日▼5月20日(月)～28日(火)

▼対象▼

- ・65歳以上のひとり暮らしの方で要介護1から5の認定を受けている方
- ・65歳以上の高齢者のみの世帯で要介護1から5の認定を受けている方
- ・身体障害者(児)(身体障害者手帳1または2級)
- ・知的障害者(児)(療育手帳A判定)
- ・精神障害者(児)(精神障害者保健福祉手帳1級)

※2月1日現在、該当している方

▼申し込み▼2月22日(金)までに問い合わせ先または各支所へ

※以前に利用されている方も利用には毎回申請が必要です。

※申請書は市社会福祉協議会ホームページからダウンロード可

■http://www.shakyo.or.jp/hp/1054/

▼持参するもの▼印鑑、該当する障害関係手帳または介護保険被保険者証

▼取扱履履▼掛ふとん、敷ふとん、毛布、シーツの中から4点まで

▼利用料▼無料

※実施日の午前中にお預かりし、原則当日中にお届けします。

指定管理者決定

施設名	指定管理者	指定期間
八開総合福祉センター 問 社会福祉課 ☎(55)7115	社会福祉法人愛西市社会福祉協議会	4月1日～2024年3月31日(5年間)
永和保育園 問 児童福祉課 ☎(55)7118	社会福祉法人八開福祉会	2020年4月1日～2023年3月31日(3年間)

「家庭の日」県民運動強調月間

2月1日(金)～28日(木)
問 生涯学習課 ☎(55)7137

スローガン

「親子の対話がつくるよい家庭」

毎月第3日曜日は「家庭の日」

「家庭はかけがえのない生活の基盤であり、家族が互いの心のふれあいと連帯感を深め、子どもが人間としての生き方の基本を学ぶのも大切な教育の場です。」

今一度大人が「家庭を見つめ直して、子どもと対話する時間を増やしましょう。」

高額医療・高額介護合算療養費制度

問 保険年金課 ☎(55)7119
高齡福祉課 ☎(55)7116

▼制度内容／1か月にかかった医療保険の自己負担額が高額になった場合は「高額療養費」、介護保険の自己負担額が高額になった場合は「高額介護サービス費」が申請により支給されます。

これに加え、1年間に医療保険と介護保険の自己負担の合算額が基準額別表参照を超えた場合、超えた分が申請により支給されます。

所得区分	後期+介護	医療保険+介護(70歳以上)	所得区分	医療保険+介護(70歳未満)
現役並み所得者	67万円	67万円	ア (901万円超)	212万円
			イ (600万円超 901万円以下)	141万円
一般	56万円	56万円	ウ (210万円超 600万円以下)	67万円
			エ (210万円以下)	60万円
低所得Ⅱ	31万円	31万円	オ (住民税非課税世帯)	34万円
低所得Ⅰ	19万円	19万円		

▼支給条件

・算定期間 平成29年8月分から平成30年7月分まで

・計算対象 平成30年7月末時点で加入している医療保険(こと)に計算します。

・計算対象になる自己負担額 「高額療養費」・「高額介護サービス費」の対象となる自己負担額です。(すでに「高額療養費」・「高額介護サービス費」として支給があった場合は、支給額を差し引いた金額が計算対象)

※医療保険・介護保険ともに、計算対象となる自己負担額があることが必要(例えば、国民健康保険の方で介護認定を受けている方がいない場合はこの制度の対象とはなりません。)

※計算対象の金額が基準額(別表)から500円を超えない場合は、支給されません。

▼申請手続

【愛西市国民健康保険・後期高齢者医療保険にご加入の方】

対象となる方へ郵送でご案内します。案内が届きましたら、申請してください。

▼必要書類

・健康保険証(国民健康保険被保険者証)または後期高齢者医療被保険者証

・自己負担額証明書(算定期間内で医療保険者・介護保険者に変更になった場合必要。ご不明の場合は、お問い合わせください。)

・印鑑、振込先通帳

・通知カードまたは個人番号カードなど(個人番号確認のため)

▼申請先

保険年金課または各支所

【被用者保険(会社の保険)や愛西市以外の国民健康保険・後期高齢者医療保険にご加入の方】

申請先、申請方法は、平成30年7月末でご加入の医療保険者(会社など)にお問い合わせください。

3月15日(金)締切
一般不妊治療費助成事業申請

問 健康推進課(佐屋保健センター)
☎(28)580303

▼補助内容／不妊治療を受けている夫婦を対象に人工授精に要する費用の一部を助成

▼補助対象者

・人工授精にかかる保険適用外治療の開始時点で法律上の婚姻をしている方

・申請時点で市内に住民票を有する方

・人工授精の治療を開始した日における妻の年齢が43歳未満(ただし、平成28年3月31日までに人工授精の治療を開始した夫婦のうち、治療開始時の妻の年齢が43歳以上であっても、その治療に係る期間(2年間)が終了するまでは、助成対象となります。)

・夫婦合算所得が、730万円未満の方は、お問い合わせてください。

▼補助期間／補助を開始した診療日の属する月から継続する2年間。ただし、市への申請は1年度(こと)に必要

▼補助金の額

1組の夫婦に対し、人工授精に要した本人負担額の2分の1以内で、平成30年3月診療分から平成31年2月診療分までの上限4万5千円

▼申請締切日／3月15日(金)

※締切日を過ぎた場合は、申請の受け付けができません。必ず期日までに申請してください。

▼注意事項

・愛西市に転入した場合は、転入日以降の治療分が対象です。

・愛西市から転出した後に申請された場合は助成が受けられません。

※詳しくは、市ホームページをご覧ください。

ご存知ですか？育児・介護休業法

問 愛知労働局雇用環境・均等部指導課
☎(052)(857)0312

「育児・介護休業法」では、家族の介護を行う労働者が利用できる介護休業制度(要介護状態の家族介護のため、対象家族1人につき通算93日、3回まで分割取得が可能)や、介護のための所定労働時間短縮措置や残業の免除、半日単位の取得が可能な介護休暇制度を定めています。

事業主と労働者の皆様には、育児・介護休業法の趣旨・内容をご理解いただき、制度の活用と制度を利用しやすい環境づくりを進めていただきますようお願いいたします。

子育て1・2・3

お知らせ

市税の納め忘れはありませんか？

問収納課 ☎(55)7121

市税は市民の皆さんの生活に必要な行政サービスを行う財源であり、所得や資産の状況に応じて、公平に負担していただくものです。納期限を過ぎても市税を納付していない場合は、早急に納めください。

Q 市税を納め忘れて納期限が過ぎてしまった。このまま放置しているところなの？

A ①納期限の翌日から延滞金が増算されます。②納期限後20日以内に督促状を送付します。③そのまま滞納した状態が続くと、財産の差押えを行い、滞納している市税に充てる手続きを進めます。

差押えの件数
平成 29 年度
323 件
財産の内訳
預貯金・給与・ 生命保険などの 債権、不動産など

病気、事業の休廃止、失業などのやむを得ない理由で、一括納付が難しい場合には、分割納付にすることもできます。まずは、納付できない理由をお聞かせください。

お早めに！
軽自動車の名義変更、廃車の届出

問軽自動車検査協会

愛知主管事務所 ☎050(381)1770

☎http://www.keikenkyo.or.jp

毎年3月は軽自動車税申告などの関係から、軽自動車の名義変更、廃車の届出が集中し、窓口が大変混雑します。

名義変更、廃車の届出は、3月中旬頃までにお済ませください。

平成31年度固定資産税の第1期
納期限は、5月7日です

問 税務課 ☎(55)7122

固定資産税の第1期納期限は、4月末日ですが、平成31年度は、4月30日が祝日のため、5月7日(火)となります。また、口座振替日も5月7日(火)です。

なお、第1期分から第4期分の税額を第1期納期限までにまとめて前納される場合は、全期納付書で納めてください。ただし、5月7日を経過した後は、使用できません。

2020年(来年)市成人式

問生涯学習課 ☎(55)7137

▼日時/2020年1月12日(日)午前10時～

▼場所/文化会館(佐屋・立田地区)

佐織公民館(八開・佐織地区)

▼対象/平成11年4月2日から平成12年4月1日までに生まれた方

※詳細は、来年度広報でお知らせします。

4月1日から旅券(パスポート)が市役所で取得できます

愛知県で行っている旅券(パスポート)の申請・受取手続きが、4月1日から市役所で行えるようになります。

▶受付開始日/4月1日(月)

▶受付日時/午前9時～午後5時 ※土・日曜日、祝日、年末年始を除く

▶受付場所/市民課(市役所1階) ※各支所での取扱いはできません

▶利用できる人/日本国籍を有し、愛西市に住民登録のある方

※愛西市に住民登録のある方は、原則、市役所をご利用ください。

▶取扱業務/新規・切替申請、記載事項変更申請、増補申請および交付、紛失・焼失の届出

※愛知県の海部旅券コーナー(津島市)、尾張旅券コーナー(一宮市)などの旅券窓口は3月末で業務を終了します。

※詳しくは、広報4月号、市ホームページに掲載します。



問 市民課 ☎(55)7112

愛知県県民生活課 ☎052(563)0236

2月の平日夜間・休日診療

●平日夜間および休日診療に関するお問い合わせは、消防署または救急医療情報センターへおたずねください。

愛西市消防本部 …… ☎(26)1100 救急医療情報センター …… ☎(26)1133

○保険証を必ずご持参ください。

海部地区急病診療所 津島市莪原町字郷西37 ☎(25)5210
病状などのお問い合わせは、受付時間内に直接お電話してください。

診療科目	診療日	受付時間
内科 小児科	日曜日・祝日・休日	午前9時～11時30分 午後1時～4時30分 午後6時～8時30分
	土曜日	午後6時～8時30分
	上記以外の月曜日から金曜日	午後8時30分～11時
歯科	日曜日・祝日・休日	午前9時～11時30分 午後2時～4時30分

☞ <http://amaq.sakura.ne.jp> (お気軽にアクセスしてください)

くすり安心電話をご利用ください!

津島海部薬剤師会会員が薬の相談に応じます。

夜間：午後9時～翌朝午前9時

☎090(2136)3858

※つながりにくい場合は、時間を置いておかけ直しください。

休日診療〈外科〉

◎診療時間/日曜日・祝日…午前9時～午後5時

※午後5時以降は、消防本部☎(26)1100へおたずねください。

外科専門外の患者さんは、お断りする場合があります。

日(曜)	病院名	電話番号	住所
3(日)	彦坂外科	0567(25)8355	津島市東愛宕町3-93-1
10(日)	服部整形外科皮膚科	0567(65)1200	弥富市佐古木3-292-1
11(祝)	かみ形成外科	0567(22)2077	愛西市西保町北川原179-145
17(日)	もりや整形外科	052(445)3711	あま市新居屋辻畑49
24(日)	鈴木整形外科	0567(28)8838	愛西市日置町本郷71

問 収納課 ☎(55)7121

問 下水道課 ☎(55)7124

問 上水道課 ☎(26)8111

平成30年度 納税月別予定表

月分	税目	市県民税	固定資産税	国民健康保険税	介護保険料(第1号被保険者)	後期高齢者医療保険料	上下水道料金(佐織地区) 上水道料金(八開地区)	農村下水施設使用料・維持管理分担金(八開地区)	農業集落排水等使用料・維持管理分担金(佐屋地区・立田地区)	公共下水道受益者負担金等	その他	納期限
		収納課						上水道課	下水道課		収納課	
平成30年4月			1期分	1期分	1期分	1期分	2・3月分	2・3月分	2・3月分			5月1日
5月											軽自動車税	5月31日
6月	1期分			2期分	2期分	2期分	4・5月分	4・5月分	4・5月分			7月2日
7月		2期分										7月31日
8月	2期分			3期分	3期分	3期分	6・7月分	6・7月分	6・7月分	1期分		8月31日
9月												
10月	3期分			4期分	4期分	4期分	8・9月分	8・9月分	8・9月分	2期分		10月31日
11月												
12月		3期分		5期分	5期分	5期分	10・11月分	10・11月分	10・11月分	3期分		平成31年1月4日
平成31年1月	4期分											平成31年1月31日
2月		4期分		6期分	6期分	6期分	12・1月分	12・1月分	12・1月分	4期分		平成31年2月28日
3月												

注1 納期限は原則としてその月分の月末ですが、金融機関などが休みのときは繰り下げた直近の営業日です。

上記の介護保険料は65歳以上(第1号被保険者)の分です。40歳から64歳まで(第2号被保険者)の介護保険にかかる保険料は、医療保険(国民健康保険税など)に含まれます。

注2 上下水道料金のうち、下水道料金は佐織地区で公共下水道に接続された方に限ります。佐屋地区で公共下水道に接続された方は海部南部水道企業団の水道料金と併せて請求されます。

◎市税などの納付は、口座振替をご利用ください。

口座振替取扱金融機関

☆三菱UFJ銀行

☆愛知銀行

☆あいち海部農業協同組合

☆いちい信用金庫

☆大垣共立銀行

☆桑名信用金庫

☆第三銀行

☆中京銀行

☆東海労働金庫

☆名古屋銀行

☆尾西信用金庫

☆百五銀行

☆三重銀行

☆十六銀行

☆ゆうちょ銀行・郵便局

口座振替申し込み場所 収納課、各支所および各取扱金融機関

- ・行事名後の丸囲みの数字は、広報紙の該当ページ番号（例：①は1ページ）
- ・四角囲みの数字は、過去の広報紙に掲載していることを表示（例：[2月]は2月号）
- ・予…予約制 申…申込開始日
- *時間など詳細はページ番号を参照してください。

3月の主なイベント

5日(火)
市立中学校卒業式

20日(水)
市立小学校卒業式

施設案内

市役所

☎ 0567(26)8111
FAX 0567(26)1011

保 佐屋保健センター

☎ 0567(28)5833
FAX 0567(28)8001

文 文化会館

☎ 0567(28)3000
FAX 0567(28)3017

公 佐織公民館

☎ 0567(26)1123
FAX 0567(26)4674

永 永和地区公民館

☎ 0567(31)0004

図 図書館

中央図書館
☎ 0567(28)7760

立田図書館

☎ 0567(24)3637

佐織図書館

☎ 0567(26)1145

体 体育館

親水公園総合体育館

☎ 0567(32)5455

立田体育館

☎ 0567(24)3637

佐織体育館

☎ 0567(24)3837

八開診療所

☎ 0567(37)0351

木 THU	金 FRI	土 SAT
31	2/1 文 親子でつくるう飾り巻き寿司 申 [1月] ㉔	2 廃乾電池回収日(佐屋・立田地区) ビン
可燃ごみ	カン	ビン
7 保 離乳食教室(佐屋) ㉔ 予	8 図 おはなし会(中央) ㉔	9 図 おはなし会(中央) ㉔
可燃ごみ	紙・布	
14 保 2歳6か月児歯科健康診査(佐屋) ㉔	15	16 図 おはなし会(佐織) ㉔ 廃乾電池回収日(佐織・八開地区) ビン
休館 図書館 可燃ごみ	カン	ビン
21 保 2歳6か月児歯科健康診査(佐織) ㉔	22 保 3歳児健康診査(佐屋) ㉔	23
可燃ごみ	紙・布	
28	3/1	2 ビン
可燃ごみ	カン	ビン

2 February.

このページはそのまま取り外し、壁などに貼ってご活用ください。



日 SUN	月 MON	火 TUE	水 WED
1/27	28 休館 文化会館・公民館・図書館・体育館 可燃ごみ	29 プラごみ	30 延長 市民課関係窓口 17:15~19:00
3	4 保 9:30~10:45 すくすくひろば(佐屋) 24 休館 文化会館・公民館・図書館・体育館 可燃ごみ	5 プラごみ	6 延長 市民課関係窓口 17:15~19:00 粗大ごみ
10 開庁 市民課関係窓口 8:30~12:30	11 建国記念の日 休館 文化会館・公民館・佐織図書館・立田図書館 可燃ごみ	12 休館 文化会館・公民館・図書館・体育館 プラごみ	13 文 今から始める!スマートフォン 申 23 延長 市民課関係窓口 17:15~19:00 不燃ごみ
17 家庭の日	18 保 ママパパ教室(妊娠編) 24 休館 文化会館・公民館・図書館・体育館 可燃ごみ	19 食育の日 プラごみ	20 保 3歳児健康診査(佐織) 24 延長 市民課関係窓口 17:15~19:00 粗大ごみ
24	25 保 9:30~10:45 すくすくひろば(佐織) 24 休館 文化会館・公民館・図書館・体育館 可燃ごみ	26 保 BCG予防接種(佐屋) 24 プラごみ	27 延長 市民課関係窓口 17:15~19:00 不燃ごみ

2月暮らしの相談日

相談名	日時	場所	問い合わせ
行政相談	1日(金) 午後1時30分～3時30分	八開庁舎 相談室	総務課 ☎(55)7120
	12日(火) 午後1時30分～3時30分	佐織庁舎 相談室	
	15日(金) 午後1時30分～3時30分	市役所 北館 2階 相談室	
	28日(木) 午前10時～正午	立田庁舎 相談室	
	3月1日(金) 午後1時30分～3時30分	八開庁舎 相談室	
海部地域消費生活センター巡回相談	毎週金曜日(閉庁日を除く) 午後2時～4時30分	市役所 北館 2階 相談室	産業振興課 ☎(55)7128
人権相談	5日(火) 午前10時～11時30分	八開総合福祉センター 相談室	社会福祉課 ☎(55)7115
	3月5日(火) 午前10時～11時30分	立田庁舎 相談室	
年金相談 (※欄外参照)	19日(火) ①午前10時～正午 ②午後1時～3時	市役所 北館 1階 相談室	保険年金課 ☎(55)7119
弁護士による 法律相談 (要予約)	1日(金) 午後1時30分～3時30分	市役所 北館 1階 相談室	市社会福祉協議会 ☎(37)3313
	8日(金) 午後1時30分～3時30分	佐織総合福祉センター 図書室	
	15日(金) 午後1時30分～3時30分	立田庁舎 相談室	
	22日(金) 午後1時30分～3時30分	八開総合福祉センター 相談室	
	3月1日(金) 午後1時30分～3時30分	市役所 北館 1階 相談室	
司法書士相談 (相続・登記関係) (要予約)	21日(木) 午後1時～3時	市役所 北館 1階 相談室	市社会福祉協議会 ☎(37)3313
	3月20日(水) 午後1時～3時	八開総合福祉センター 相談室	
結婚相談	4日(月)・18日(月)・ 3月4日(月) ①午前10時～11時30分 ②午後0時30分～2時	八開総合福祉センター	市社会福祉協議会 ☎(37)3313
健康相談	12日(火)・26日(火) 午前9時30分～11時30分	佐屋保健センター	健康推進課 ☎(28)5833
こころの健康相談 (要予約)	21日(木) 午後2時～3時30分	佐屋保健センター	健康推進課 ☎(28)5833

※19日(火)年金相談：午前8時30分から受付簿を置きます。整理番号札は午前9時30分から年金相談会場で受付簿順に配布します。混雑時は人数制限をします。また、届出人の方の身分証明書が必要です。届出人の方が代理人であるときは、委任状も必要です。

愛西データファイル

総人口	63,236人	(△47)
男	30,905人	(△28)
女	32,331人	(△19)
世帯数	23,249世帯	(+12)

1月1日現在、()は前月比

防災無線テレフォンサービス

防災無線が聞き取れないときなどに
ご利用ください。
放送内容を確認できます。

☎(26)0202

マチイロ

マチを好きになるアプリ

広報あいさい配信中

愛西市のお知らせをアプリを通じて
スマートフォンやタブレットにお届け
します。

マチイロに関する問い合わせは
株式会社ホープ ☎092(716)1404 まで

ご利用ください 音声の広報

ボランティア団体の協力を得て
音声の広報をご用意しています。
ご利用される場合は、秘書広報課へ
ご連絡ください。

男女共同参画のすすめ

“ハラスメントをなくそう!”

皆さんは、ハラスメントという言葉をご存知ですか。ハラスメントは、「相手に対して行われる嫌がらせ」です。男女共同参画社会の形成にとって、ハラスメントは大きな課題です。

ハラスメントは様々ありますが、職場での主なハラスメントは次のとおりです。



職場のハラスメント

ハラスメントの種類	内容	具体例
セクシュアル・ハラスメント (セクハラ)	男女を問わず、相手の意に反した性的言動(嫌がらせ)を行い、相手を不快な思いにさせること。	・身体への不必要な接触 ・性的関係の強要 ・性的なうわさを流す ・性的な冗談やからかい
パワー・ハラスメント (パワハラ)	会社などで、職権などの権力や地位、人間関係を背景にし、人格と尊厳を傷つける言動を繰り返し行い、就労者の働く環境を悪化させる、あるいは雇用不安を与えること。	・物を投げつけられる。 ・みんなの前で、ささいなミスを大きな声で叱られる。 ・挨拶しても、無視をされる。 ・1人ではできない量の仕事を押し付けられる。
マタニティ・ハラスメント (マタハラ)	妊娠、出産、育児休業などの取得などを理由として、上司・同僚が就業環境を害すること。	・上司に妊娠を報告したら、「他の人を雇うので早めにやめてもらうしかない」と言われた。

このようなハラスメントが生じないようにするには、すべての人がお互いを尊重し、適度なコミュニケーションを通じて、周囲の人と信頼関係を築くことが大切です。自分の言葉や行動が相手にとってのハラスメントになっていないか、今一度普段の言動を見つめ直してみましょう。

☎ 市民協働課 ☎(55)7113

お知らせ

暮らしに便利

あいさい見聞録

健康ガイド

スポーツ

イベント

子育て1・2・3

まちかどtopics

その20 野鳥の楽園
あいさい見聞録



この時期、道の駅「立田ふれあいの里」には、大きな望遠レンズが付いたカメラを持った人が集まってきました。木曾川周辺に珍しい渡り鳥が来るためです。素人目には、ちよつと変わった鳥と思っただけですが、愛好家にとっては、一度は見てもいたと思う珍しい鳥です。

自然豊かな木曾川周辺は野鳥の楽園です。一年中見られるキジなどの留鳥、あるいは、渡り鳥として、通過する時期だけに見られる種類、コハクチヨウなど越冬する種類など、いろいろな鳥が見られます。

ところで、鶺鴒(ミサゴ)という鳥はご存知ですか? 日本全国、主に海岸、広い河川、河口などに生息する鷹(タカ)の仲間、魚を主食とする特異な猛禽類です。愛西市の木曾川や鵜戸川などの上空にも一年を通し優雅に飛んでいます。ゆっくりと飛行して獲物を探し、獲物を見つけ



魚を捕らえたオスプレイ(弥富野鳥園提供)

ると空中静止するホバリング飛行をした後に一気に急降下し、水面で脚を伸ばし獲物を捕らえます。

鶺鴒は英語名をオスプレイ(Osprey)と言います。木曾川にはファルコン(Falcon 隼・ハヤブサ)などいます。

☎ 市観光協会 ☎(55)9993



☎ 健康推進課(佐屋保健センター) ☎(28)5833
 ご不明な点は、お問い合わせください。

<高齢者肺炎球菌の予防接種>

対象	接種場所	接種回数	接種料金	備考
① 平成30年4月2日～平成31年4月1日の間に65歳、70歳、75歳、80歳、85歳、90歳、95歳、100歳の誕生日を迎える、接種を希望される方	愛西市、津島市、 弥富市、あま市、 海部郡の指定医療機関	1回	2,000円	・①の対象の方には、平成30年4月に「高齢者肺炎球菌予防接種券」と案内を送付しました。 ・②の対象の方は、手続きが必要です。 お問い合わせください。 ※事前に医療機関への予約が必要です。 今年度の対象の方の有効期限は3月30日までです。 接種を希望される方はお急ぎください。
② 満60歳以上65歳未満の方で、心臓、腎臓、呼吸器に障害のある方(身体障害者手帳1級程度)またはヒト免疫不全ウイルスにより免疫の機能に障害のある方		過去に接種したことがある方は、対象となりません。		

※愛知県広域予防接種について

子どもおよび大人の予防接種について、疾病や里帰りなどの事情で区域外の医療機関にかかっている場合、愛知県内の広域予防接種協力医療機関で接種することができます。事前に手続きが必要です。

<大人の風しんワクチン接種費用の助成について>

市内在住で、妊娠を予定または希望している女性(経産婦・妊娠中の方を除く)で、抗体価が低いと判定された方(愛知県が抗体検査の費用助成を行っています)に対し、風しんワクチンまたは麻しん風しん混合ワクチンの接種費用の一部を助成します。(ただし、風しんワクチンまたは麻しん風しん混合ワクチンの予防接種を受けたことがある方、風しんにかかったことがある方を除く)

<小児の予防接種について> 3月までに接種しましょう!!

◎麻しん及び風しん(MR混合)2期予防接種

【対象者】平成24年4月2日～平成25年4月1日生まれの年長児

【接種期間】平成31年3月31日まで

◎2種混合予防接種

【対象者】小学6年生

【接種期間】13歳の誕生日の前日まで ※小学6年生のうちの接種をお勧めします。



歯の健康講座

フェイクニュース

インターネットでは、たくさんの健康情報を得ることができます。ただそれが正しい情報なのか間違ったものなのか、あるいは自分に合った健康法なのか判断するのが難しい状況があるのも事実です。

例えば、入れ歯がガタつくと検索すると、入れ歯安定剤というキーワードに達します。それを利用した人の感想(口コミ)が載っていました。「入れ歯がガタついて痛いので薬局で入れ歯安定剤を購入し使用したら、入れ歯が動かなくなりなんでも噛めて調子が良いので毎日使っています。」この感想を見て私も使ってみようかなという方もみえるかもしれません。ガタつく入れ歯に安定剤を使うと大きな力が歯肉、骨に

かかり顎が吸収して痩せてしまうことがあります。また入れ歯の金具がかかっている歯の負担過重を起こしその歯をだめにしてしまいます。長期連用するとかみ合わせが変化し顎関節に負担がかかり顎関節症を起こす危険があります。取扱説明書にも長期連用は避けてくださいと書いてあります。安定剤は安易に使うものではありません。使用する前にかかりつけ歯科医にご相談ください。

「フェイクニュース」誤った内容のニュースは目新しいため、正しいニュースより速く、広く拡散するといわれています。インターネット情報をうのみにするのではなく、自分に合った健康法なのか、かかりつけ歯科医に相談されることをお勧めします。

(海部歯科医師会)

高血圧について



あなたの血圧は正常?それとも高いですか?
 日本では、2014年4月に改定された日本高血圧学会による「高血圧治療ガイドライン2014」が基準となっています。
 ガイドラインによると、診察室で測定した血圧が140/90mmHg以上、
 家庭で測定した血圧が135/85mmHg以上を「高血圧」としています。

自分の血圧を知ろう ～正しい血圧の測り方～

人間の血圧は一定ではありません。食事、飲酒、喫煙、運動、入浴、仕事など、状況によって数値は変動します。**血圧管理の第一歩は、正しい血圧測定から始まります。**

血圧を正確に測るには、以下のポイントに注意しましょう

1. 体の力を抜いてリラックスする。(測定前1時間くらいの間には、食事・入浴・運動を避ける)
2. 座って測定する。(「心臓の高さにある上腕の血圧を座って測定した値」が基準です)
3. 毎日同じ時間に測る。(血圧は、時間によって変動するため同じ時間でないと日々の変化がつかめません)
4. 信頼できる血圧計を選択する。(上腕部に巻きつけて測るタイプのものがおすすめです)

高血圧の危険因子

- ◇塩分のとりすぎ
- ◇老化
- ◇肥満
- ◇ストレス
- ◇運動不足
- ◇遺伝的要因

高血圧の90%以上は明確な原因が不明です。
 しかし、生活習慣と遺伝的な体質が関係していることは解明されています。
 遺伝的な体質は変えられないので、生活習慣には気を配りましょう。



インフルエンザにご注意ください!

インフルエンザに感染すると重症になる可能性があります。普段から感染予防をして、症状が出たら早めに受診しましょう。

日常生活でできる予防法

- 1 咳エチケットを心がける
- 2 手洗い・うがい
- 3 適度な湿度を保つ
- 4 人ごみを避ける
- 5 十分な栄養と休養



※咳エチケットとは・咳やくしゃみが出る時に、他の人にうつさないためにマスクを着用することなどです。

結果

愛知スポーツ・レクリエーション
フェスティバル県大会2018

【ボウリング】

開催日/10月21日

場所/稲沢グラウンドボウル

優勝 愛西市B

ソフトテニス連盟秋季大会

【一般の部】

開催日/10月14日

場所/親水公園・佐屋総合運動場

男子の部

優勝 中島卓也・高木進吾

準優勝 高須賀 翔・赤坂龍也

3位 牧瀬俊一・東 大輝

3位 森川 空・杉原 清

女子の部

優勝 橋本綾子・橋本紗蘭

準優勝 井戸彩乃・大橋佐智代

混成の部

優勝 毎田 敏・富田恵美子

準優勝 田中重男・橋本悦子

3位 加賀真澄・浮貝秀子

3位 杉原優太郎・光川朋希



【中学生の部】

開催日/11月3日

場所/佐屋総合運動場・佐屋中学校

男子の部

優勝 五島飛星空・井上翔斗(佐屋Jr)

準優勝 日高遼也・牛田憲伸(佐屋中)

3位 大橋飛翼・杉原幸歩(佐屋Jr)

3位 西川佳太郎・住田祐斗(八開中)

女子の部

優勝 前田咲月・坂井ひな(佐屋Jr)

準優勝 横井萌衣・橋本京子(佐屋Jr)

3位 飯垣さくら・仲 彩花(永和中)

3位 浮貝美希・鈴木もも(佐屋Jr)

市民空手道大会

開催日/11月3日

場所/立田体育館

組手 小学1・2年男子・女子の部

優勝 大野心華

準優勝 横澤幸虎

組手 小学3・4年男子・女子の部

優勝 上垣内万結

準優勝 宇佐美祐久

組手 小学5・6年男子の部

優勝 樋口蒼惟

準優勝 近藤奏太

組手 小学5・6年女子の部

優勝 尾崎史奈

準優勝 松本明里

平成30年度 市民柔道大会成績表

	優勝	準優勝	3位	
小学1・2年生の部	加藤 守陽	石原 葵優	加藤 速水	
小学3・4・5年生女子の部	中村 渚	近藤 莉彩	上野 日向奈	若山 いずみ
小学4年生男子の部	野村 修平	加藤 大翔	橋本 彪我	
小学5・6年生男子の部	中島 怜夢	渡辺 瑛太	村瀬 大輔	
小学6年生女子の部	若山 はづき	橋本 凜心	下條 陽向	
中学1年生の部	伊藤 実優	中村 勇吾	金谷 桔龍	
中学2年生の部	佐藤 武流	野村 琉夏	東 竜司	

開催日/11月11日
場所/佐屋中学校武道場

市民柔道大会

組手 中学・高校男子の部

優勝 堀田幸希

準優勝 加藤舜雅

組手 中学・高校女子の部

優勝 福本柚葉

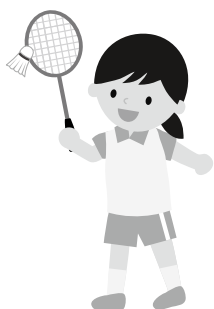
準優勝 市川幸歩

平成30年度 市民バドミントン大会成績表

	優勝	準優勝	第3位
男子の部 Aクラス	市川 裕也・後藤 俊哉	足立 将一・杉浦 毅彦	田中 光・古野 恵佑
男子の部 Bクラス	川合 伸幸・加藤 大地	小林 生弥・伊藤 慶宣	恵 政義・山田 柚吾
男子の部 Cクラス	鈴木 繁行・大塚 貴司	佐藤 一雄・水谷 智宏	松原 祐樹・路 聡
女子の部 Aクラス	杉浦 美幸・桑野 美和	梶浦 ルル・福地 恵	梶浦 彩奈・安達 友紀
女子の部 Bクラス	日中 麻衣・黒宮 桂子	加藤 玲華・大宅 舞果	村尾 猶子・古野 浩美
女子の部 Cクラス	瀬戸 彩乃・小野寺 由真	松永 智子・渡辺 仁美	大橋 志津枝・山田 茂代
女子の部 Dクラス	小山 美紀・加藤 一美	田中 桃花・今村 姫梨	橋本 悠子・山内 けい子

開催日/11月25日
場所/親水公園総合体育館

市民バドミントン大会



スポット ライト☆

手話パフォーマンスで輝く 荒木麻生さん

(杏和高等学校・草平町)

手話パフォーマンス甲子園

手話パフォーマンスとは、手話言語を使った歌唱、ダンス、演劇などのパフォーマンスに表情を含めた手話言語で演じるもの。手話パフォーマンス甲子園は、「手話の聖地」鳥取県で開催され、今年で5回目。この大会は、選手の熱いメッセージが伝わる素敵な大会となりました。

新しいジャンルへ挑戦

小さい頃から舞台上に立つことや表現することが大好きだったという荒木さんは、高校入学後、JRC(青少年赤十字部)の手話パフォーマンスのグループを選択。手話のことは何も知らなかった荒木さんでしたが、意



第5回全国高校生手話パフォーマンス甲子園

思を伝えるおもしろさを学び、3年間打ち込みました。

高校としては4年連続出場となる今回は、新しいジャンル「狂言」に挑戦しました。勝つためには、新しいものにチャレンジしないとけない。しかし、狂言独特の口調や動作も覚えなければならず、完成までの道りは今までより何倍も長く感じました。

「日本財団賞」受賞

3年生の荒木さん達は、一度、受験のため部活を離れましたが、大会の2週間前にメンバーとして出場することが決まりました。そこからは、離れた期間を取り戻すために猛練習が始まったといいます。結果は、みごと日本財団賞を受賞しました。

手話パフォーマンスに出逢い、表現力にさらに磨きがかかり、夢が広がった荒木さん。「先生から、3年生のおかげで受賞できたと言われて、すごくうれしかった。やっぱり演技するのが大好き」とはじける笑顔で語ってくれました。

全国大会出場 おめでどう

第97回全国高等学校サッカー選手権大会



杉本 樹さん (岐阜工業高等学校・須依町)

第35回 全日本少年軟式野球大会



西川 鷹晴さん (永和中学校・善太新田町)

問 秘書広報課 ☎(55)7135

市では、賞賜金制度を通して、スポーツや芸術、文化などの各分野で頑張る姿を応援しています。

皆さんの活躍は、この広報紙で随時お知らせしていきます。

愛西市スポーツ推進委員会をご紹介します！

スポーツ推進委員会とは市教育委員会から委嘱を受け地域のスポーツ推進のために、活動をしている組織です。

愛西市スポーツ推進委員会は現在、25人(男性14人・女性11人)で活動しています。委員は月に1回会議を開催しており、毎年7月下旬～8月上旬頃には「ニュースポーツフェスティバル」を、1月中旬には「いきいきジョギング」を、3月上旬には「愛西さわやかウォーキング」を行っています。全委員がそれぞれのイベントの専門委員会に所属し、専門委員が中心となり企画・運営をしています。

また、3つのイベント以外にも総合型地域スポーツクラブの「ニュースポーツ講座」の講師や各地区市民体育大会の運営への協力など、市のスポーツ振興に協力しています。



スポーツ推進委員の活動に興味を持たれた方はぜひ、問い合わせ先まで！

問 スポーツ課 ☎(55)7138



アルコール専門相談

- 時** 2/21(木)
午後1時30分～3時30分
- 場** 津島保健所
- 対** アルコールが原因の健康問題にお悩みのご本人もしくはご家族
- 内** アルコールに関するお悩みを抱えていませんか？精神科医師と専門の相談員がお話を伺います。
- 申** 2/15(金)までに問い合わせ先へ(予約制・定員2組)
- 問** 津島保健所 健康支援課
☎(26)4137

うつ病家族教室

- ご家族のうつ病で悩んでいませんか？
- 時** 3/5(火)午後2時～4時
- 場** 津島保健所
- 内** 講演「ご存じですか？うつ病の正しい知識とうつ病の方への接し方」
- 講** 同朋大学社会福祉学部 社会福祉学科 准教授 吉田みゆき氏
- 対** うつ病の方のご家族(約30人)
- 申** 2/28(木)までに問い合わせ先へ
- 問** 津島保健所 健康支援課 こころの健康推進グループ
☎(26)4137

地域生活支援事業講演会

- 時** 2/21(木)午後1時30分～(午後1時開場)
- 場** 文化会館 3階 大研修室
- 内** 『障がい者の権利擁護と成年後見制度について』
- 講** (一社)愛知県社会福祉士会 愛知ぽあとなあセンター事業部長 認定NPO法人東三河後見センター事務局長 工藤明人氏
- 定** 100人(定員になり次第締切)
- 問** 社会福祉課 ☎(55)7115

海部医療圏地域包括ケアサミット

入場無料 申込不要

高齢者などが住み慣れた地域で安心した生活を送ることができるように、地域の実情や特性に合わせた地域包括ケアシステムの構築が進められています。

このサミットでは、第1部に講演を、第2部に海部地区の市町村長が参加し「わがまちの地域包括ケアシステム」についてパネルディスカッションを行います。

皆様のご来場をお待ちしています。

- ▶ **日 時** 2月16日(土)
午後2時～4時15分
- ▶ **場 所** 津島市生涯学習センター大ホール
(旧)津島勤労福祉会館
「アイプラザ津島」
- ▶ **定 員** 477人
- 問** 海部医療圏在宅医療・介護連携支援センター「あまさぼ」(津島市役所神守支所内)
☎(58)5989

海部医療圏 地域包括ケアサミット 2018

日時 平成31年2月16日(土)14時～16時15分
会場 津島市生涯学習センター 大ホール (旧)津島勤労福祉会館「アイプラザ津島」

第1部 講演
「地域包括ケアの深化、地域共生社会の実現に向けて」
名古屋大学医学部附属病院教授 水野 正明氏

第2部 パネルディスカッション
テーマ 「わがまちの地域包括ケアシステム」
◆パネリスト…津島市長・愛西市長・弥富市長・あま市長・大治町長・蟹江町長・飛島村長
◆コーディネーター…津島保健所長 片岡 博喜氏
◆連絡先…名古屋大学医学部附属病院教授 水野 正明氏

●主催 海部医療圏在宅医療・介護連携支援センター、津島市、愛西市、弥富市、あま市、大治町、蟹江町、飛島村
●共催 海部医師会、津島市医師会、海部歯科医師会、津島市歯科医師会、津島海部薬剤師会、津島保健所

文化会館

(※広報1月号申込注意参照)
☎(28)3000

今から始める!スマートフォン

- 時** 3/12(火)午前10時～正午
- 講** (株)新東通信
- 定** 一般 25人
- 料** 200円
- 申** 2/13(水)～文化会館

地域の歴史を学ぶ

- 時** 2月23日(土)絵図からよみとく尾張の歴史
3月 9日(土)海部から歴史をよみかえす
午後3時～4時
- 場** 佐織公民館 ホワイエ
- 問** 佐織公民館 ☎(26)1123

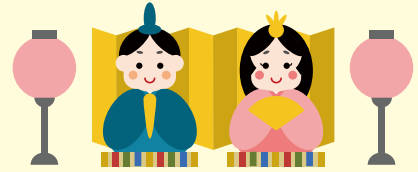


ひな祭企画『服部家の雛人形』

佐屋郷土資料室に収蔵されている江戸時代の雛人形についてクローズアップ!

- 日 時** / 2月2日(土)～3月10日(日) 午前9時～午後4時 ※文化会館休館日を除く
- 場 所** / 文化会館内 佐屋郷土資料室
- その他** / 1(ひい)と7(な)の土日は解説員がいます。
2月10日(日)・16日(土)・17日(日)、3月10日(日)

問 生涯学習課 ☎(55)7137



愛西さわやかウォーキング



実施日 3月10日(日)※小雨決行

目的地 犬山城下町(扶桑緑地公園⇒犬山緑地⇒犬山城下町)(扶桑町、犬山市)

**出発時間
及び場所**

【午前8時出発】

ルート①

ルート② 八開庁舎駐車場

【午前8時15分出発】

⇒ 立田体育館駐車場

⇒ 佐織庁舎駐車場

【午前8時30分出発】

⇒ 市役所駐車場

⇒ 市役所駐車場

参加資格

市内在住・在勤・在学の小学生以上の方

※小学生は必ず保護者1人以上の同伴が必要です。なお、保護者についても参加人数に含まれます。

参加費

無料

※飲み物は各自でご用意ください。昼食は自由とします。

定員

50人

※1人につき2人まで(代理可)の申し込み可

申込受付

2月17日(日) 午前9時より

○親水公園総合体育館

※受け付けは親水公園総合体育館のみです。

ご注意ください。

上記で受け付けを行います。午前9時の時点で定員を上回った場合は、抽選を行います。また、電話での受け付けは行いません。

なお、2月18日(月)以降の受け付けは、スポーツ課で行います。(3月1日(金)まで)



(イメージ)

主催:市教育委員会 **問** スポーツ課 ☎(55)7138

子育て歳時記

家族の大切さ、昔から大切にされてきた親子の絆が感じられる作品を紹介させていただきます。

「節分や ^{ひげ}髭おもしろき 受験の子」 ～ 矢島 渚男 ～

「節分」とは、季節の分岐点のことで、現在では、立春の前日を指します。まだまだ寒さも厳しく、誰もが本格的な春の訪れを待ち望む頃ですね。まして、受験の子を持つ親にとっては、一段と厳しい試練の日々でしょう。

^{ひげ}髭をあたる暇を惜しんで、受験勉強にいそしむ子に、一日も早い、本当の春の訪れを願いたいものです。



～親子のふれあう 明るい地域づくりをめざして～ 愛西市家庭教育推進連絡協議会 ☎ 生涯学習課 ☎(55)7137

子育てインフォメーション

〈母子保健事業〉

☎ 健康推進課(佐屋保健センター) ☎(28)5833

内容	場所	日程	対象
母子健康手帳交付	佐屋	月～金曜日 (閉庁日を除く)	妊娠された方
ぴよぴよサロン	佐屋	3月11日(月)	H30年12月・H31年1月生
ママパパ教室	佐屋	妊娠編 2月18日(月)	初めての ママ・パパに なる方 (ママのみの 参加も可)
		出産・育児編 3月11日(月)	
すくすくひろば (育児相談)	佐屋	2月 4日(月) 3月 4日(月)	乳幼児と その保護者
	佐織	2月25日(月)	
離乳食教室	佐屋	2月 7日(木)	生後5～6か月頃
3か月児健康診査	佐屋	3月 5日(火)	H30年 10月16日～ 11月30日生
	佐織	3月13日(水)	
10か月児相談	佐屋	3月 7日(木)	H30年 4月・5月生
	佐織	3月18日(月)	

内容	場所	日程	対象
1歳6か月児 健康診査	佐屋	3月19日(火)	H29年7月20日～ 8月31日生
	佐織	3月 6日(水)	H29年6月15日～ 8月31日生
2歳児 歯科健康診査	佐屋	3月14日(木)	29年2月・3月生
	佐織	3月28日(木)	H29年 1月・2月・3月生
2歳6か月児 歯科健康診査	佐屋	2月14日(木)	28年 8月・9月生
	佐織	2月21日(木)	
3歳児健康診査	佐屋	2月22日(金)	H27年11月15日～ 12月31日生
	佐織	2月20日(水)	H27年11月15日～ 12月19日生

※乳幼児健康診査、10か月児相談、ママパパ教室(出産・育児編)、ぴよぴよサロンの対象の方には、個人通知をします。
母子健康手帳交付、離乳食教室は予約制です。

〈予防接種〉

内容	日程		受付時間	対象
BCG予防接種	佐屋	2月26日(火)	午後1時50分～2時20分	1歳に至るまで 〈標準的な接種期間〉 生後5か月以上8か月未満
	佐織	3月25日(月)		

医療機関で実施する予防接種については、市ホームページをご確認いただくか、健康推進課(佐屋保健センター)までお問い合わせください。



◆表記 佐屋:佐屋保健センター 佐織:佐織保健センター □ <http://www.city.aisai.lg.jp/>



「ねこまるせんせいとせつぶん」

押川 理佐 / 作
世界文化社

ねこまるせんせいはせつぶんのひ おにのやくを
します。たくさんおまめがたべられると くちをあ
けてまわっていると、すごいいきおいでまめがとんで
きました。「こりゃ、たまらにやいぞ」かくれようと
ものおきをあげると おとこのこがないていて…



「せつぶんのひのおにいっか」

青山 友美 / 作
講談社

あしたはせつぶん。おにいっかはじゅんびにい
そがしいようです。こおには なにがあるのか
きになって ねつけません。つぎのひ にんげ
んたちがまめをまきはじめます。「なにが はじめ
たのー?」

おはなし会

中央図書館

日時 2月8日(金)
午前10時30分
2月9日(土)
午後 2時30分
場所 1階おはなし室
読み手 とんがりぼうし
おはなし会

佐織図書館

日時 2月16日(土)
午前10時
場所 絵本の部屋
読み手 おはなしいっぱいの会

お知らせ

暮らしに便利

あいさい見聞録

健康ガイド

スポーツ

イベント

子育て1・2・3

まちかどtopics



妊娠中から子育て期までの子育て世代に必要な情報満載!!
アプリをダウンロードして、ぜひご活用ください。



<https://aisai.city-hc.jp/>

問 児童福祉課 ☎(55)7118

ファミサポからのお知らせ

移動事務所 午前11時～正午

- ①2/14(木)市江児童館 ②2/20(水)草平児童館
- ③3/ 6(水)北河田児童館

※利用の予定のない方も安心のために事前に登録し
ておけば、いざという時もスムーズにサポートが受
けられます。

※依頼会員の登録は、印鑑と母子手帳をお持ちください。

問 市ファミリー・サポート・センター ☎(31)6677

わくわく 給食レシピ

越津ねぎ入り肉うどん

No.11



- ◆越津ねぎ入り肉うどん ◆牛乳
- ◆白菜とツナの煮びたし ◆ドライフルーツのケーキ

食育ポイント

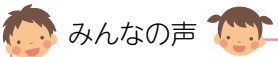
- ・越津ねぎは、愛知の伝統野菜です。この地域では、佐織地区で多く作られています。
- ・葉の青い部分と白い部分、両方柔らかく食べやすいのが特徴です。

材料(小学生・4人分)

- ◆豚肉……………80g ◆しょうゆ……………大さじ1と1/2
- ◆玉ねぎ……………80g ◆本みりん……………小さじ1/3
- ◆かまぼこ……………50g ◆削り節……………14g
- ◆しめじ……………30g ◆水……………2と1/2カップ
- ◆油揚げ……………10g ◆でんぷん……………大さじ1/2
- ◆越津ねぎ……………30g

作り方

- ①豚肉は食べやすい大きさ、かまぼこは5mm幅の半月切り、しめじは石づきをと
りほぐす。油揚げは油抜きをして5mm幅、玉ねぎは薄切り、越津ねぎは斜め切りに
する。
- ②鍋に規定量の湯を沸かし、削り節を入れて出汁をとる。
- ③②の出汁を火にかけ、豚肉を入れて火を通しアクを取る。
- ④アクがとれたら、玉ねぎ、かまぼこ、しめじ、油揚げを入れて火を通す。
- ⑤本みりん、しょうゆで調味する。
- ⑥水で溶いたでんぷんを流し入れ、とろみをつける。
- ⑦越津ねぎを加えて出来上がり。



みんなの声

・ねぎが苦手だけど、越津ねぎが甘くて、おいしく食べることができた!
・越津ねぎに味がしみっていて、肉うどんとよく合っていた。

(愛西市教職員会 栄養教諭・学校栄養職員部会)



1月
4日

なつかしいお正月遊び

～お正月あそび～

勝幡児童館で新年恒例イベント「お正月あそび」が行われ、すごろくや福笑いなどの昔ながらのお正月あそびを楽しみました。福笑いでは、顔のパーツをひとつ置いたびに笑い声が聞こえ、目隠しをしている人はドキドキしていたようです。

午後からは、百人一首も行われ、参加した児童は、お正月をより身近に感じることができ、楽しい時間を過ごしていました。



お知らせ

暮らしに便利

あいさい見聞録

健康ガイド

スポーツ

イベント

子育て1・2・3

まちかどtopics

1月
4日

新たな年の幕開け

～新春交歓会～

新しい年を迎えた喜びを分かち合おうと、親水公園総合体育館で新春交歓会が開催されました。

空は穏やかに晴れ渡り、新たな年への輝かしいスタートとなりました。数多くの方が来場され、にこやかに新年のあいさつを交わす姿や親交を温める様子が伺え、和やかな会に。

新たな時代を市民の皆様方の力を結集して進んでいこうと、万歳三唱で締めくくられました。



12月
15日

気軽に聞いて 地域の歴史

～地域の歴史を学ぶ～

歴史のイメージを再検討し歴史の面白さを感じてもらおうと、佐織公民館ホワイエにて講座が開催されました。

講座では、この地域の歴史について説明があり、以前学校で学んだ歴史の写真が今では違う表現がされていることを例に教育現場でおきている歴史像の変化や喫茶習俗、治水など説明が行われました。

参加した皆さんは、正しい歴史観と様々な角度から見た歴史を真剣な様子で聞き入っていました。

この講座は、3月まで全7回開催されます。

事前申込不要、気軽に地域の歴史に触れてください。





お知らせ

1月
13日

祝・成人

～市成人式～

平成最後の成人式が文化会館・佐織公民館で行われ、721人の新成人が新たな門出を迎えました。この日は、新成人を祝福するかのよう、穏やかな陽気となり、華やかな振袖や羽織はかま、スーツに身を包んだ新成人は旧友との再会を喜び合いました。

式典では、恩師からの花束贈呈や新成人代表からの「誓いのことば」・「交通安全誓いのことば」が述べられ、大人としての自覚と責任を持ち、社会の一員として踏み出す決意を新たにしました。



暮らしに便利

あいさい見聞録

健康ガイド

スポーツ

イベント

子育て1・2・3

まちかたのtopics

今月の表紙



厳しい寒さの中、春の訪れを告げる梅の花。美しさの中に力強さも感じられます。

1月
5日

どんな本が 入っているかな ～本の福袋の貸出～

中央・佐織図書館で、福袋が貸し出されました。中身は、図書館員選りすぐりの数冊の本。袋に貼付されたメッセージを頼りに、好みの袋を手にとると、どんな本が入っているのかなと、自然と表情もワクワク。

これまでに、出会ったことのない新しい世界への第一歩を踏み出す、とっておきの福袋だったのかもしれない。





2018年12月1日 今シーズン開園!!

いちご狩り 食べ放題!

40分

いちご狩り期間:2018年12月1日~2019年6月上旬

愛西市は愛知県の中でもいちごの生産量がトップクラスで、バランスのとれた甘さと酸味、食感と果汁で人気のある「ゆめのか」の生産に力を入れています。その愛西市の摘みたての新鮮で完熟したいちごを、多くの方に楽しんで味わっていただくために、2017年の冬に当農園はスタートしました。



2017年12月
愛西市に新たに
OPEN!

- 開園期間:2018年12月1日~2019年6月上旬
- 開園時間:9:30~14:30(最終入園)
- 休園日:不定休 ※時期・育成具合により変動あり

いちご狩り料金表 (40分食べ放題・税込)	大人 中学生以上	小学生	幼児 3歳以上
12月1日~4月第2日曜	1,800円	1,500円	1,200円
4月第2月曜~5月GWまで	1,500円	1,300円	1,000円
5月GW以降~6月上旬	1,200円	1,100円	700円

団体割引 20名様以上はお一人様100円の団体割引をいたします

※採乳チューブは1本200円で販売しております(採乳の持ち込みもしていただけます)



[所在地] 〒496-8033 愛知県愛西市鵜多須町松原57
ご予約は、ホームページをご利用ください。

15yume.jp

※11名様以上・団体様はお電話でご予約していただけます。

ご予約・お問い合わせ

☎ 0567-69-6651



いちご狩りはお客様に快適に楽しんでいただくためご予約をおすすめいたします。10名様まではホームページにて、いちご狩りカレンダーからご予約していただけます。どうぞご利用ください。当日の受付もしております。(空気が無い場合は別時間帯が別日となります。ご了承ください)



大豆油を含む植物油を使用したインクで印刷されています。



ユニバーサルデザインフォントを採用しています。

財源確保のため有料広告を掲載しています。広告については市が推奨するものではありません。内容については直接広告主へお問い合わせください。