

# あいさい

2021  
(令和3年)

8

No.197



- P2 || 市総合防災訓練 ～災害に備えて～
- P3 || 文化祭を開催します
- P4 || プレミアム付あいさいちゃん商品券
- P5 || 耐震化・減災化促進のための補助金制度
- P6 || 「あいさいっ子相談室」にご相談ください!
- P7 || 排水機場に依存する立田輪中地区の経緯
- P8 || ご存知ですか?愛西市内の地域包括支援センター  
移動図書館車「めぐりん」ご利用ください!



愛西市  
公式アカウント  
友だち募集中



8月29日  
午前7時30分～9時頃

# 市総合防災訓練

## 災害に備えて

8月30日【月】～9月5日【日】は防災週間です!!

問 危機管理課 ☎(55)7130  
https://www.city.aisai.lg.jp/

市では、消防署・警察署など防災関係機関と連携を図り、防災体制の確立に努めています。大規模な災害が発生した場合には、市役所や防災関係機関だけでは十分な対応が困難です。市の防災力向上のためには地域の皆さんの自主的な防災行動(自助)や地域住民同士の助け合い(共助)が大きな力となります。



▲組み立て式トイレの組み立て訓練



▲給水車からの給水訓練

このコロナ禍でも災害はいつ起こるか分かりません。もしもの災害に備えて、今年度の総合防災訓練は新型コロナウイルス感染症に対応した避難所運営訓練を中心に実施します。  
なお、今年度は感染拡大防止のため規模を縮小し、西川端小学校区の自主防災会を中心に行う予定です。当日の一般参加はできませんが、防災ハンドブックなどを活用し、各ご家庭で防災について話し合います。  
また、新型コロナウイルス感染症の今後の情勢によっては、訓練を中止する可能性もあります。訓練を中止する際は、市ホームページに掲載しますのでご確認ください。ご理解ご協力の程、よろしくお願ひします。



▲災害用伝言ダイヤル使用風景

### 市総合防災訓練

▼日時／8月29日(日)午前7時30分～9時頃

▼場所／西川端小学校(体育館・グラウンド)

▼内容／風水害・地震を想定した訓練

※当日、気象警報が発表されているなどの場合には、訓練を中止することがあります。

### 新型コロナウイルス感染症対策として:

避難所では、不特定多数の人が集まり、ストレスなどから免疫力が低下し、感染症のリスクが高くなります。

自宅での安全確保ができる場合は在宅避難(自宅で避難生活を送ること)にご協力ください。また、安全な場所に住んでいて身を寄せられる親戚や知人がいる場合は、安全な親戚・知人宅に避難することも考えてみましょう。

なお、避難時は、左記のものをご持参ください。

- マスク □アルコール消毒など
- 体温計 □非常食・飲料水
- 常備薬などその他個人で必要となるもの

※検温にご協力いただく場合がありますので、ご理解いただきますようお願いいたします。



# ◆文化祭を開催します◆

たくさん  
応募してね!



## ●文化祭・作品展 出品者募集

### 文化祭・作品展の出品者を募集します。

事前に出品数を把握し、展示場所を決定します。なお、申し込み期日後の受け付けは行いませんので、ご注意ください。作品展は、2会場で開催しますが、1人1会場への出品に限ります。また、出品点数は、1人1点(厳守)です。ご協力をお願いします。

- 開催日時 11月6日(土)・7日(日) ※詳しい開催時間は改めてお知らせします。
- 開催場所 文化会館、佐織公民館
- 出品資格 市内在住・在勤・在学の方  
※額での出品は、必ず掛けられるようにしてください。  
大きさは額装を含めて80cm×80cm以内  
※軸装での出品は全体で45cm×180cm以内
- 申し込み 8月19日(木)から9月15日(水)までに、出品される会場へお申し込みください。  
(休館日を除く午前9時～午後5時)
- 作品搬入 11月5日(金)
- 作品搬出 11月7日(日) ※搬入・搬出の時間は改めてお知らせします。
- 問い合わせ先 生涯学習課 ☎(55)7137 佐織公民館 ☎(26)1123  
※休館日は、広報カレンダーのページをご覧ください。

## ●文化祭・芸能発表会 出演者募集

### 文化祭・芸能発表会の出演者を募集します。

事前に出演者数を把握し、出演時間を決定します。なお、申し込み期日後の受け付けは行いませんので、ご注意ください。2会場で開催しますが、1グループ1会場への出演に限ります。また、複数グループに所属している場合は、1人2回までです。ご協力をお願いします。

- 開催日時 11月6日(土)(文化会館) ※午前中から午後にかけて開催予定です。  
11月7日(日)(佐織公民館) 詳しい開催時間は改めてお知らせします。
- 出演資格 市内在住・在勤・在学の方で組織編成されたグループ(2人以上)
- 注意事項 ・歌唱、演奏など飛沫感染の恐れのある発表は、飛沫防止対策にご配慮ください。  
・出演者間の距離を2m程度保ってください。
- 出演時間 各会場 1グループおおむね13分(準備・片付けを含む)
- 出場団体 各会場 10グループ以内
- 出場人数 1グループにつき文化会館13人まで、佐織公民館12人まで。
- 申し込み 8月19日(木)から9月1日(水)までに、出演される会場へお申し込みください。  
(休館日を除く午前9時～午後5時) ※申込み多数の場合は抽選となります。
- 問い合わせ先 生涯学習課 ☎(55)7137 佐織公民館 ☎(26)1123  
※休館日は、広報カレンダーのページをご覧ください。

※新型コロナウイルスの影響など、今後の社会状況の変化により変更となる場合があります。

## 市文化協会団体募集

文化協会では新規に加入される団体を随時募集しています。

- 加入条件：市内在住、もしくは在勤する者をもって組織する団体で主たる活動の場所が市内(1年以上活動)であるおおむね10人以上の団体(原則) ほか

☎ 生涯学習課 ☎(55)7137

地元のお店を  
応援しよう!

# プレミアム付 あいさいちゃん商品券



©AKR Illustr:伊藤彰



## 封筒は届きましたか?

届きました封筒には、  
右記の3種の書類が  
同封されていますので  
ご確認ご利用ください。

- ①初回購入引換券(1枚)
- ②往復はがき付応募用紙(1枚)
- ③商品券取扱店舗(1枚)

### ①初回購入引換券

引換期間：令和3年8月5日(木)から令和3年8月25日(水)

1セット  
3,000円分  
おトク!  
10,000円で  
(500円券×26枚)  
13,000円分の  
お買い物ができます

初回購入引換券により、1世帯に1セット(専用券14枚・共通券12枚)は、必ず購入することができます。初回購入引換券に住所・氏名(世帯主)をご記入の上、代金を添えて下記の市内7郵便局にてご購入ください。

※購入においてクレジットカードや電子マネーはご利用いただけません。



初回購入引換券で、  
1世帯に1セットは  
必ず購入できます!!

商品券使用期間  
令和3年8月5日(木)から令和3年12月31日(金)

セット  
内容



大型店舗を含めた  
全ての店舗で  
使用できる「共通券」

12枚



中小店舗のみで  
使用できる「専用券」

14枚

### ②往復はがき付応募用紙

販売期間：令和3年9月16日(木)から令和3年10月15日(金)

商品券の追加購入(最大2セットまで)を希望される場合は、「往復はがき付応募用紙」に必要事項をご記入の上、往復分の切手(63円×2枚)を貼って令和3年8月25日までに郵送にてお申込みください。応募者多数の場合は抽選となり、抽選結果は、9月上旬頃に発送をもって通知させていただきます。

※切手を貼っていない場合は無効となります。



### ③商品券取扱店舗

商品券が使用できる店舗は同封の参加店舗一覧をご確認ください。さらに追加店舗や最新情報は愛西市のホームページ、又は愛西市商工会のホームページをご確認ください。

商品券は、以下の市内7郵便局のどこでもご購入いただけます。

佐屋郵便局

永和郵便局

海部立田郵便局

八開郵便局

藤浪駅前郵便局

佐織勝幡郵便局

西川端郵便局

※佐屋郵便局は、特に混雑が予想されます。購入にお時間がかかる場合がありますので、他の郵便局へお出かけいただくこともご検討ください。

発行者：愛西市

問合せ先：あいさいちゃん商品券発行事業 コールセンター 電話:0120-515-722(平日10:00~16:00)

※時間帯によって電話が混み合い、つながりにくい場合がありますのでご了承ください。

# 耐震化・減災化促進のための補助金制度

市では、地震に強い安全なまちづくりを目指すために、古い基準で建てられた木造住宅の耐震化にかかる補助事業を行っております。

## 耐震診断 費用：無料



### 要件

昭和 56 年 5 月 31 日以前に建築(着工を含む)した 2 階建以下の木造住宅

## 耐震改修

### 補助金：上限100万円

### 要件

耐震診断の総合評点が 1.0 未満の住宅で、1.0 以上(0.3 以上あげること)となる耐震改修工事であること

## 耐震シェルター・防災ベッド 補助金：上限25万円

### 要件

耐震診断の総合評点が 1.0 未満の住宅で、乳幼児(就学前)、65 歳以上または障がい者の方など同居している世帯

## 木造住宅除却 補助金：上限20万円

### 要件

前年度までに耐震診断を受け、総合評点が 1.0 未満の住宅

## ブロック塀等撤去 補助金：上限10万円

### 要件

道路からの高さが 1m を超え、かつ擁壁上のものは擁壁の天端からの高さが 60cm を超えるもので、ブロック塀などをすべて取り除くものまたは高さを 60cm 以下に減じるもの



※募集件数に限りがあります。  
詳細は都市計画課までご連絡ください。

## 建築の耐震改修が困難な場合でも、耐震シェルター・防災ベッドを設置すれば建物内に安全な場所を確保できます

耐震シェルターとは、住宅内の一部に木材や鉄骨で強固な箱型の空間(シェルター)を作り、安全を確保するものです。

防災ベッドとは、金属製のフレームなどでベッドの上部を覆い、ベッド内の人を保護し就寝中の安全などを確保できるものです。



耐震シェルター 一例



防災ベッド 一例

問 都市計画課 ☎(55)7126

子育てで困ったとき、どうしたらよいか迷った時は…

# 「あいさいっ子相談室」にご相談ください!

(愛西市子育て世代包括支援センター)

お子さんのことやご自身・ご家族のことなど、心配・困り事がある時は、お気軽にお電話ください。

- ▶対象 / 妊娠中から子育て中の方 (概ね18歳未満の子どもを育てている方)
- ▶相談日時 / 月～金曜日(祝日・年末年始を除く) 午前9時～午後4時
- ▶相談内容 / 妊娠・出産、からだやこころ、赤ちゃんのこと、子育て、しつけ、保育園・幼稚園、兄弟・家族のことなど
- ▶相談方法 / 面接・電話

## 子育て支援課

子育てやしつけ、園・学校での困りごと、不登校やひきこもりなどの相談に応じます。

相談専用 ☎(55)7131  
子育て支援課 ☎(55)7118

## 健康推進課(佐屋保健センター)

妊娠・出産・ママのからだやこころ、子どもの発育や発達、子育てなど、主に乳幼児期の相談に応じます。

健康推進課 ☎(28)5833



### スケジュール管理

予防接種のスケジュールを  
自動で作成!  
プッシュ通知も届きます

### 子育て情報満載

子育て教室・講座や  
おさんの健診の情報を  
入手できる!

### すぐ見つかる

市内の保育園・幼稚園・  
児童館・子育て支援センターの  
場所や情報が見つかる!

### 成長が見れる

おさんの身長・体重などの  
成長の記録をしたり、  
子育て日記を作れる!



アプリダウンロードはこちらから!!  
無料でカンタン登録しよう♪



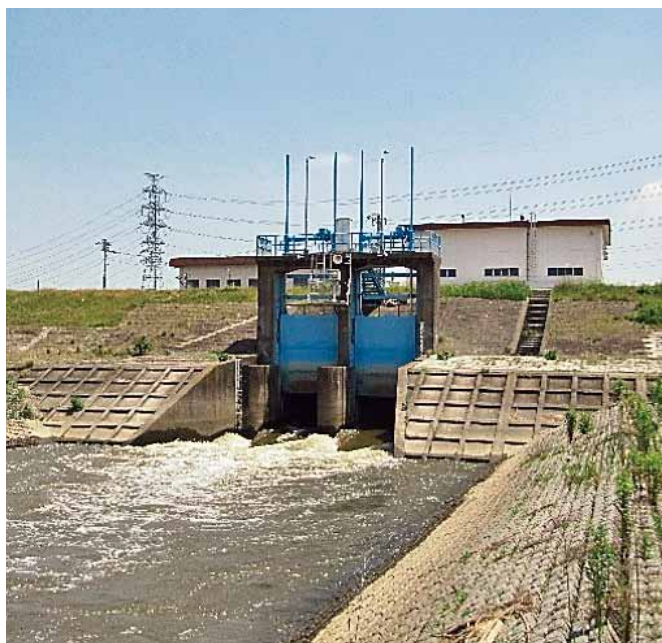
☎ 子育て支援課 ☎(55)7118

Web版:  
<https://aisai.city-hc.jp/>

# 排水機場に依存する立田輪中地区の経緯

(立田輪中悪水土地改良区)

立田輪中悪水土地改良区は、明治17年に設立された立田輪中連合水利土功会を前々身とする農業インフラ管理団体です。管理している主な施設は、地区(旧八開村西部、旧立田村の大部分)の中心を藤ヶ瀬町から森川町の南北約10kmにわたって流れる鵜戸川と、木曾川堤防の脇に建つ2つの排水機場(立田排水機場、立田輪中第2排水機場)です。地区内は平坦で、勾配はほとんどありません。鵜戸川の水は、流下しているというよりむしろ排水機場のポンプに吸われて動いています。また地盤沈下が激しく、下流に繋がる筏川の水が遡上してしまうため、昭和25年に初の排水機場を建設した際、現弥富市との境界付近に常時閉切の水門を付帯工事で設置して以来、地区の排水はすべて排水機場に依存しています。現在、写真に写る2つの排水機場以外にこの地区の排水を担うインフラはありません。稼働中の排水機場設備も老朽化が進んで補修費がかさむため、現在は愛知県による更新事業が進められています。湛水被害が少しでも減らせるよう、ご協力をお願いします。



排水機場の名前	排水ポンプの運転状況 令和2年4月から令和3年3月までの1年間(下段は前年度比)			
	運転日数	運転時間数	排水費用	内電気代
立田排水機場	214日 (-18日)	2,123時間 (+29時間)	12,883,046円 (-554,041円)	6,132,005円 (-396,946円)
立田輪中第2排水機場	215日 (-9日)	1,961時間 (+115時間)	14,117,861円 (-218,410円)	10,506,907円 (-574,430円)

排水機場は水を吸い込む機能上たくさんのゴミが流れてきます。処分には多くの費用が掛かりますので、水路へのゴミ捨てはやめてください。

問 土木課 ☎(55)7125

# ご存知ですか？愛西市内の地域包括支援センター

地域包括支援センターは、高齢者の方がいきいきと安心して暮らし続けることができるようにみなさんをささえる機関です。

保健師・社会福祉士・主任介護支援専門員が相談・支援を行います。

介護保険のサービスを利用したい、心配事があるけれど、どこへ相談してよいかわからない、介護予防の相談をしたい、こんなときは、**地域包括支援センター**へご相談ください。

## お住まいの地区の**地域包括支援センター**にお気軽にご相談ください

### 佐屋地区の方

・佐屋小学校区および佐屋西小学校区の方  
地域包括支援センター（愛西市役所内）  
☎(55)7117

・市江小学校区および永和小学校区の方  
佐屋苑地域包括支援センター（愛厚ホーム佐屋苑内）  
☎(32)1999

### 佐織地区の方

市社協佐織地域包括支援センター  
（住所 愛西市町方町北堤外136番地5）  
☎(23)0988

### 立田・八開地区の方

市社協地域包括支援センター  
（八開総合福祉センター内）  
☎(37)5333



## 移動図書館車「めぐりん」ご利用ください！

令和3年4月から、中央図書館所蔵の資料をたくさん載せた移動図書館車が八開地区コミュニティセンターを訪れ、貸出・返却を行っています。多くの皆様のご利用をお待ちしています。

令和3年度巡回日：下記 土曜日

月	日	月	日
4月	3日・17日	10月	2日・23日
5月	1日・15日・29日	11月	13日・27日
6月	12日・26日	12月	11日・25日
7月	10日・24日	1月	8日・22日
8月	7日・21日	2月	5日・19日
9月	4日・18日	3月	5日・19日

時 間：午前10時～11時30分

場 所：八開地区コミュニティセンター駐車場または1階会議室

貸出冊数：1枚のカードで10冊以内

返却期限：次の巡回日まで

返 却：「めぐりん」の他に2館(中央・佐織)どこでも返却できます。

(名鉄津島駅ブックポスト、立田支所・八開支所の窓口もご利用いただけます。)

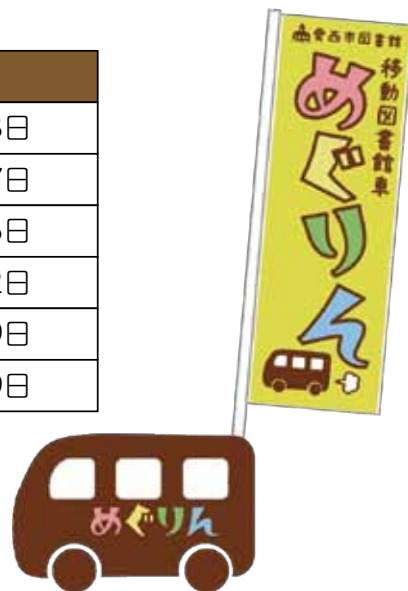
### 【まだ利用者カードをお持ちでない方へ】

当日の貸出はできません。

身分証（免許証・保険証など）をお持ちください。

カード発行のための手続きを行い、次回以降の移動図書館巡回日、もしくは中央図書館でカードをお渡しします。

☎ 中央図書館 ☎(28)7760





叙位・叙勲

故 平野健氏に瑞宝双光章

2月8日に逝去された元立田北部小学校校長の平野健氏(津島市)が瑞宝双光章を受章し、正六位に叙されました。

氏は、多年にわたり教育の発展に尽力されました。

ここにその報告をさせていただくとともに、「冥福をお祈りします。」

伊藤明氏に瑞宝双光章

内田歯科医院(勝幡町)院長の伊藤明氏(名古屋市中区)が瑞宝双光章を受章されました。

氏は、多年にわたり学校保健の発展に尽力されたことが認められ、今回の受章となりました。



寄附

6月30日までに、寄附をいただきました。「意向のとおり活用させていただきます。」心より感謝申し上げます。

感染症対策に

【充電式卓上加湿器・抗菌ナノウォーター】

株式会社 義津屋 様

郷土の歴史を学ぶために

【画集(郷土の歴史絵物語)】

津島ロータリークラブ 様

消防業務全般に

【タオル】

津島法人会 様

愛西市ふるさと応援寄附金

6月1日から30日の間に、市外にお住まいの81人の方から総額26万6千円を「愛西市ふるさと応援寄附金」として受領いたしました。

心より感謝申し上げます。

ふるさと応援寄附金にご協力を

問財政課 ☎(55)7132

市外にお住まいの友人、知人、ご親戚の方など、多くの方に愛西市を応援していただけると、この制度をぜひご紹介ください。

募集

「広報あいさい」広告募集

問秘書広報課 ☎(55)7135

▼募集発行物／「広報あいさい」

▼媒体概要／

毎月1回(各月1日付)発行

約2万2千500部 全世帯配布

▼対象期間／11月号～令和4年4月号

▼広告数・規格／毎月(月刊)1枠

最終ページ(裏表紙)、縦27cm×横18cm

表紙裏面4色刷り

▼掲載料／1枠 10万円

※掲載料には広告デザイン料・制作費は含みません。

▼申込受付開始日／8月10日(火)

▼申し込み／各期限までに問い合わせ先へ

掲載号	申込期限
11月号	9月10日(金)
12月号	10月8日(金)
令和4年1月号	11月10日(水)
令和4年2月号	12月10日(金)
令和4年3月号	令和4年1月11日(火)
令和4年4月号	令和4年2月10日(木)

愛西市霊園使用者募集

問環境課 ☎(55)7114

▼申込資格

・市内に引き続き3か月以上住所を有する方(8月31日現在)

※1世帯1区画まで

▼申込期間／8月3日(火)～31日(火)

※受付時間は、午前8時30分から午後5時15分まで(土・日曜日、祝日を除く)

▼申込方法／申込書に必要事項を記入し、申込期限までに環境課へ提出してください。なお、申込者が募集区画数を超える場合や募集区画の希望が重なった場合、抽選となります。抽選日は、9月8日(水)です。

▼注意事項／納入された永代使用料および管理料の還付はありません。

霊園名(場所)	募集区画数	永代使用料	管理料
愛西市佐屋霊園(日置町)	75区画	23万円	500円×5年分
愛西市佐屋第二霊園(西保町)	4区画	25万円	500円×1年分

シルバー人材センター  
今月の入会説明会

問 シルバー人材センター本所  
☎(24)55588

▼日時／8月18日(水)午後2時～

▼場所／シルバー人材センター本所  
(佐織総合福祉センター内)

▼募集要件／60歳以上の愛西市民で、  
心身ともに健康で働く意欲のある方

戦没者遺児による  
慰霊友好親善事業への参加者募集

問 一般財団法人 日本遺族会事務局  
☎03(3261)5521

▼日時／訪問地域によって異なる

▼対象／先の大戦で父などを亡くした  
戦没者の遺児

▼内容／父などの戦没した旧戦域を訪  
れ、慰霊追悼を行い、地域の住民と友好  
親善をはかる

▼料金／10万円(自宅から集合場所ま  
での往復交通費、帰国時宿泊代、渡航手  
続手数料などは含まれていません。)

※付添希望者は要相談かつ料金は自己  
負担。令和2年度参加者以外は、複数回  
の応募可。

▼実施地域／東部ニューギニア、ト  
ラック諸島、ミャンマー・タイ、フィリ  
ピンほか

▼詳細・申し込み／愛知県遺族会事務  
局 ☎052(231)6504 へ

愛知県警察官採用試験案内

問 津島警察署 ☎(24)0110

▼応募資格／警察官A：大学卒業程度  
警察官B：高等学校卒業程度

▼受付期間／8月10日(火)～30日(月)

▼第一次試験日／9月19日(日)

合格発表：9月28日(火)

▼第二次試験日／10月9日(土)～22日(金)

合格発表：12月10日(金)

▼その他／採用時期、予定者数、受験  
資格、試験方法の詳細は別途配布の受  
験案内をご覧ください。受験案内・申込  
書は津島警察署および管内各交番で受  
け取り可能です。新型コロナウイルス  
対策により日程などが変更になる場合  
があります。

愛知県立農業大学校  
令和4年度学生募集

問 愛知県立農業大学校教育部学務課  
☎0564(51)1602  
□ <https://www.pref.aichi.jp/soshi/ki/noudai/>

愛知県立農業大学校は、農業後継者  
や農業の担い手を育成する2年間の専  
修学校です。広大な施設で実践的な農  
業を学ぶことができます。

▼定員／農学科100人

▼専攻／鉢物・緑花木、切花、作物、  
果樹、露地野菜、施設野菜、酪農、養豚・  
養鶏

※入試日程などの詳しい情報は、ホー  
ムページから入手できます。

くらし

ご利用ください  
生涯学習人材バンク

問 生涯学習課 ☎(55)7137

「生涯学習人材バンクとは」

「何か新しいことを学びたい人」と  
「自分が学んだことを伝えたい人」を  
結ぶ場です。

「こんなことなら教えられるよ」、「誰  
かに教えたいな」など、資格や専門的な  
知識をお持ちの方やグループの方はこ  
の人材バンクに登録してみませんか。

▼登録方法／生涯学習人材バンク登録  
申請書を生涯学習課へ提出してください。

▼利用できる方／市内で活動している  
団体(4人以上)

▼利用方法／人材バンク登録者情報  
は、市ホームページや公民館などに設  
置してある冊子で確認できます。ぜひ、  
ご利用ください。

※ただし、登録・利用とも、政治活動、  
宗教活動または営利活動を目的とする  
場合は活用できません。

民生児童委員一部変更のお知らせ

問 高齢福祉課 ☎(55)7116

次の地区の民生委員・児童委員が変  
更となりましたので、お知らせします。

センター 佐織 鶴飼 里美  
(敬称略)

個人事業税第1期分の  
納付をお忘れなく

問 西尾張県税事務所県民税・事業税  
第一グループ ☎0586(45)3169  
□ <https://www.pref.aichi.jp/soshi/ki/zeimu/>

個人事業税の第1期分の納期限は  
8月31日(火)です。

8月中旬に県から納税通知書をお送  
りしますので納期限までに納付をして  
ください。納税通知書には第1期分と  
第2期分の納付書が同封されますので、  
納付にあたっては、納付書をお間違  
いのないようにご注意ください。

▼納付場所および納税方法

・金融機関、県税事務所の窓口  
・コンビニエンスストア、MMK設置店  
・Pay-easy(ペイジー)に対応したイン  
ターネットバンキングまたはATM  
・インターネットでのクレジットカード  
による納付  
・スマートフォン決済アプリ(PayPay、  
LINE Pay、PayB)による納付

※コンビニエンスストア、MMK設置  
店、スマートフォン決済アプリによる  
納付は、納付書の納付金額が30万円以  
下のものに限りです。

※領収証書が必要な方は、金融機関(ゆ  
うちよ銀行を除く)の窓口、県税事務所  
の窓口またはコンビニエンスストア、  
MMK設置店で納付してください。

また、口座振替の制度もあります。金  
融機関の窓口で手続きをしてください。

## 小中学校の就学援助

問 学校教育課 ☎(55)7136

▼**援助内容**／経済的な理由でお子様を小中学校に就学させるのにお困りの保護者の方に、給食費や学用品費などを援助します。

▼**対象者**／愛西市立の小中学校に在学する児童生徒の保護者で、同一生計世帯全員の所得合計額が基準額以下である方(「所得基準の目安」参考)

▼**申請期間**／8月2日(月)～31日(火) 午前8時30分～午後5時15分

※土・日曜日、祝日を除く  
▼**申請場所**／学校教育課または各支所

## 所得基準の目安

<b>世帯の人数</b>	2人世帯 母35歳、 子どもが10歳の 小学生の場合	3人世帯 父母35歳、 子どもが10歳の 小学生の場合	4人世帯 父母35歳、 子どもが10・11歳 小学生2人の場合
<b>世帯の所得額 給与収入(年収)</b>	1,799,000円 2,687,000円	2,354,000円 3,479,000円	2,887,000円 4,159,000円
<b>世帯の人数</b>	2人世帯 母45歳、 子どもが13歳の 中学生の場合	3人世帯 父母45歳、 子どもが13歳の 中学生の場合	4人世帯 父母45歳、 子どもが13・14歳 中学生2人の場合
<b>世帯の所得額 給与収入(年収)</b>	1,909,000円 2,843,000円	2,439,000円 3,599,000円	3,107,000円 4,435,000円

※この表は目安であり家族の年齢や構成によって異なります。

## ▼必要書類など

- ① 申請書(※申請場所に設置。市ホームページからもダウンロード可)
- ② 保護者名義の通帳(口座内容の確認ができるもの)
- ③ その他

・愛西市に令和3年1月1日に住所がなかった同一生計世帯員の方↓令和3年度(令和2年分)課税(非課税)証明書  
・対象児童生徒の住所が市内にない方  
↓対象児童生徒を含む世帯全員の住民票(統柄等全部記載のもの)  
・その他、状況により必要書類を求められる場合があります。  
▼**認定時期**／11月下旬

## 児童扶養手当現況届・遺児手当所得状況届・特別児童扶養手当所得状況届 お忘れなく

問 子育て支援課 ☎(55)7118

### 【児童扶養手当・遺児手当】

▼**届出期間**／8月2日(月)～31日(火)  
対象の方には、提出書類などを7月末に送付しました。

また、支給開始より5年(または支給要件に該当した日から7年)を経過した方には、制度上支給額が半額となることから、一部支給停止適用除外事由届出書(緑色の用紙)を送付しました。この用紙と添付書類を提出していただく、今までと同様に受給できます。

## 【特別児童扶養手当】

▼**届出期間**／8月12日(木)～9月10日(金)  
※対象の方には8月上旬に必要書類を送付する予定です。

### ▼その他

・受付期間内に届出がされない場合、手当が支給停止となります。  
・遺児手当を受給されている方で、令和3年1月2日以降に愛西市へ転入された方は、令和3年度(令和2年分)の課税証明書が必要です。  
・届出時に受給者証を回収します。  
▼**提出場所**／子育て支援課または各支所

愛知県在宅重度障害者手当・特別障害者等手当に関する  
所得状況届・現況届 お忘れなく  
問 社会福祉課 ☎(55)7115

## 【愛知県在宅重度障害者手当】

身体または知的に重度の障害のある在宅の方に対する手当です。主に身体障害者手帳1・2級と療育手帳A判定の方に支給されます。

▼**届出期間**／7月30日(金)～8月31日(火)  
【特別障害者手当等(特別障害者手当・障害児福祉手当・経過的福祉手当)】

身体または知的に重度の障害があるため、日常において常時介護が必要となる在宅の方に、障害の程度によって支給される手当です。

▼**届出期間**／8月12日(木)～9月13日(月)  
※各手当には、所得状況届などを提出することが義務づけられています。該当者には、個別に通知します。

※この届を提出しないと、該当していても手当が支給されなくなり、必ず提出してください。

※愛知県在宅重度障害者手当および特別障害者手当等は、施設入所または3か月継続して入院されると受給資格が喪失します。該当の場合は、届け出てください。

▼**提出場所**／社会福祉課または各支所

## 市敬老金・米寿祝品を贈ります

問 高齢福祉課 ☎(55)7116

9月1日現在、市に住民登録があり、次の表の対象年齢の方に長寿をお祝いし、市から敬老金と米寿祝品を贈ります。各地区の担当民生児童委員が9月にお配りします。

祝金・祝品	対象年齢
5,000円	満80歳(昭和16年生まれ) 満85歳(昭和11年生まれ) 満90歳(昭和6年生まれ) 満95歳(大正15年生まれ) 満100歳(大正10年生まれ)
20,000円	満101歳以上(大正9年以前生まれ)
米寿祝品	満88歳(昭和8年生まれ)

医療費受給者証の更新について

問保険年金課 ☎(55)7119

【障害者医療費受給者証】

▼対象者／身体障害者手帳(1級から3級、腎臓4級および進行性筋萎縮症4級から6級、療育手帳(AまたはB)所持者もしくは、自閉症と診断されている方で、令和3年7月31日有効期限の医療費受給者証をお持ちの方のうち、まだ更新手続きがお済みでない方。なお、更新手続きをされた方には、8月から使用できる受給者証を既に郵送しています。届いていない方はご連絡ください。

【後期高齢者福祉医療費受給者証】

▼対象者／「障害者」「ひとり暮らし」「ねたきり・認知症」などの要件(一部所得制限あり)による後期高齢者福祉医療の受給者の方で、令和3年7月31日有効期限の医療費受給者証をお持ちの方のうち、まだ更新手続きがお済みでない方。なお、「障害者」の要件による受給者の方で、更新手続きをされた方には、8月から使用できる受給者証を既に郵送しています。届いていない方はご連絡ください。

※「ひとり暮らし」の医療証の新規交付は、令和3年3月末で終了し、更新のみになります。

【母子・父子家庭医療費受給者証】

▼対象者／18歳以下の児童を養育している母子や父子家庭の方で、受給者証

をお持ちの方(一部所得制限あり)。受給者証の有効期限は、10月31日までは。届出期間／8月2日(月)～31日(火)対象の方には、7月末に手続きのお知らせを送付しました。

▼各制度更新手続き時の持ち物

- ①健康保険証
- ②前受給者証
- ③身体障害者手帳、療育手帳または自閉症の診断書(障害者医療費受給者および後期高齢者福祉医療費受給者の方「障害者」の要件による受給者)
- ④課税証明書等(令和3年1月2日以降に転入された方で、母子・父子家庭医療費受給者証をお持ちの方または後期高齢者福祉医療費受給者証をお持ちの方)

※①②は共通、③④は該当者のみです。

8月1日以降、国民健康保険および後期高齢者医療の限度額適用・標準負担額減額認定証を交付します

問保険年金課 ☎(55)7119

診療の際に「限度額適用認定証」または「限度額適用・標準負担額減額認定証」を医療機関に提示すると、窓口負担額が自己負担限度額(別表1・2参照)で収まります。

【国民健康保険】

▼持ち物

- ・国民健康保険被保険者証
- ・通知カードまたは個人番号カードなど(個人番号確認のため)
- ・免許証など本人確認ができる書類

※同居の世帯の方以外が代理で申請される場合は、委任状が必要です。 ※愛西市国民健康保険以外の方は、それぞれの健康保険にお問い合わせください。 ※以前交付を受けた方で引き続き8月からも必要な場合は、更新の手続きが必要です。 ※保険税の滞納がある世帯には交付できません。

※70歳以上の方で別表2の「一般」ならびに「現役並み所得者Ⅲ」区分の場合は申請不要(高齢受給者証の負担区分に応じて限度額で収まります。)

【後期高齢者医療】

▼持ち物

- ・後期高齢者医療被保険者証
- ・通知カードまたは個人番号カードなど(個人番号確認のため)
- ・本人確認ができる書類(顔写真付きは1点、それ以外は2点確認)
- ※被保険者本人以外が代理で申請される場合は、委任状が必要です。
- ※既に交付を受けている方で今年度も同区分に該当する方には、新しい有効期限の「限度額適用認定証」または「限度額適用・標準負担額減額認定証」を送付しますので、更新手続き不要です。
- ※別表2の「一般」ならびに「現役並み所得者Ⅲ」区分の場合は申請不要(被保険者証の負担区分に応じて限度額で収まります。)

別表2 【国民健康保険(70歳から74歳)および後期高齢者医療の自己負担限度額】

	外来 (個人単位)	外来+入院 (世帯単位)
現役並み所得者Ⅲ	252,600円+(総医療費-842,000円)×1% (過去12か月の間の世帯での支給が4回目以降の場合140,100円)	
現役並み所得者Ⅱ	167,400円+(総医療費-558,000円)×1% (過去12か月の間の世帯での支給が4回目以降の場合93,000円)	
現役並み所得者Ⅰ	80,100円+(総医療費-267,000円)×1% (過去12か月の間の世帯での支給が4回目以降の場合44,400円)	
一般	18,000円	57,600円 (過去12か月の間の世帯での支給が4回目以降の場合44,400円)
住民税 非課税世帯	低所得Ⅱ	8,000円
	低所得Ⅰ	8,000円

別表1 【国民健康保険(70歳未満)の自己負担限度額】

所得要件	3回目まで	4回目以降
901万円超	252,600円+(総医療費-842,000円)×1%	140,100円
600万円～901万円以下	167,400円+(総医療費-558,000円)×1%	93,000円
210万円～600万円以下	80,100円+(総医療費-267,000円)×1%	44,400円
210万円以下	57,600円	44,400円
住民税非課税世帯	35,400円	24,600円

注1 所得区分は、国民健康保険税の算定の基礎となる基礎控除(43万円)後の総所得金額です。注2 4回目以降は、過去12か月の間に一つの世帯での支給が4回以上あった場合の4回です。

## 8月の平日夜間・休日診療

●平日夜間および休日診療に関するお問い合わせは、消防署または救急医療情報センターへおたずねください。

**愛西市消防本部 …… ☎(26)1100 救急医療情報センター …… ☎(26)1133**

### 海部地区急病診療所 津島市我原町字郷西37 ☎(25)5210

病状などのお問い合わせは、受付時間内に直接お電話してください。

◆大切なお知らせ◆

- ・診療日及び時間帯について、下記のとおり変更しております。
- ・保険証を必ずご持参ください。
- ・発熱がなくても必ず電話連絡をしてください。

内科 小児科	日曜日・祝日・休日	午前9時～11時30分 午後1時～4時30分
歯科	日曜日・祝日・休日	午前9時～11時30分 午後2時～4時30分

☞ <http://amaq.sakura.ne.jp> (お気軽にアクセスしてください)

**くすり安心電話をご利用ください!**

津島海部薬剤師会会員が薬の相談に応じます。

夜間：午後9時～午前0時

☎090(2136)3858

※つながりにくい場合は、時間を置いておかけ直してください。

### 休日診療〈外科〉

◎診療時間/日曜日・祝日…午前9時～午後5時

※午後5時以降は、消防本部☎(26)1100へおたずねください。

外科専門外の患者さんは、お断りする場合があります。

日(曜)	病院名	電話番号	住所
1(日)	つつみ整形外科クリニック	0567-97-0223	蟹江町学戸2-120
8(祝)	彦坂外科	0567-25-8355	津島市東愛宕町3-93-1
9(休)	もりや整形外科	052-445-3711	あま市新居屋辻畑49
15(日)	服部整形外科皮フ科	0567-65-1200	弥富市佐古木3-292-1
22(日)	はせ川外科	0567-24-3370	津島市神守町古道34
29(日)	鈴木整形外科	0567-28-8838	愛西市日置町本郷71

## 令和3年度納税月別予定表

☎収納課 ☎(55)7121  
 ☎下水道課 ☎(55)7124  
 ☎上水道課 ☎(55)7146

■市税等は納期限までに納付しましょう(口座振替をご利用の方は、振替日の前日までに口座にご入金ください)。

月分	税目	市県 民税 (普通徴収)	固定 資産税	国民 健康保険税 (普通徴収)	介護 保険料 (普通徴収)	後期 高齢者 医療保険料 (普通徴収)	上下水道料金 (佐織地区 上水道料金 八開地区)		農業集落排水等 使用料・維持 管理分担金	公共下水道 受益者 負担金等	その他	納期限
							上水道課	下水道課				
4月			1期分		1期分		2・3月分	2・3月分				4月30日
5月											軽自動車税(種別割)	5月31日
6月	1期分				2期分		4・5月分	4・5月分				6月30日
7月			2期分	1期分		1期分						8月2日
8月	2期分			2期分	3期分	2期分	6・7月分	6・7月分	1期分			8月31日
9月				3期分		3期分						9月30日
10月	3期分			4期分	4期分	4期分	8・9月分	8・9月分	2期分			11月1日
11月				5期分		5期分						11月30日
12月			3期分	6期分	5期分	6期分	10・11月分	10・11月分	3期分			令和4年1月4日
令和4年1月	4期分			7期分		7期分						1月31日
2月			4期分	8期分	6期分	8期分	12・1月分	12・1月分	4期分			2月28日
3月				9期分		9期分						3月31日

注1 納期限は原則としてその月分の月末ですが、金融機関などが休みのときは繰り下げた直近の営業日です。

注2 上下水道料金のうち、下水道料金は佐織地区で公共下水道に接続された方に限ります。佐屋地区で公共下水道に接続された方は海部南部水道企業団の水道料金と併せて請求されます。

### ◎市税などの納付は、口座振替をご利用ください。

#### 口座振替取扱金融機関

- |           |         |              |             |         |
|-----------|---------|--------------|-------------|---------|
| ☆三菱UFJ銀行  | ☆愛知銀行   | ☆あいち海部農業協同組合 | ☆いちい信用金庫    | ☆大垣共立銀行 |
| ☆桑名三重信用金庫 | ☆三十三銀行  | ☆十六銀行        | ☆中京銀行       | ☆東海労働金庫 |
| ☆名古屋銀行    | ☆尾西信用金庫 | ☆百五銀行        | ☆ゆうちょ銀行・郵便局 |         |

#### 口座振替申し込み場所 収納課、各支所および各取扱金融機関

※市外の取扱金融機関をご利用の際は各担当課までご連絡ください。「愛西市市税等預金口座振替依頼書(自動払込利用申込書)」を郵送させていただきます。

- ・行事名後の丸囲みの数字は、広報紙の該当ページ番号（例：①は1ページ）
- ・四角囲みの数字は、過去の広報紙に掲載していることを表示（例：[2月]は2月号）
- ・予…予約制 申…申込開始日
- \*時間など詳細はページ番号を参照してください。

※ごみは、当日午前8時までに出示してください。

木 THU	金 FRI	土 SAT
<p>5</p> <p>保 2歳児歯科健康診査(佐屋) ②④ 公 手ぶらで水彩画 7月 ②③ 申</p> <p>可燃ごみ</p>	<p>6</p> <p>9:30市平和祈念式(文化会館)</p> <p>カン</p>	<p>7</p> <p>図 10:00~11:30 移動図書館車「めぐりん」⑧</p> <p>ビン</p>
<p>12</p> <p>休館 図書館</p> <p>可燃ごみ</p>	<p>13</p> <p>紙・布</p>	<p>14</p> <p>休診 八開診療所</p>
<p>19 食育の日</p> <p>保 離乳食教室(佐屋) ②④ 予 保 2歳6か月児歯科健康診査(佐織) ②④</p> <p>可燃ごみ</p>	<p>20</p> <p>カン</p>	<p>21</p> <p>図 10:00~11:30 移動図書館車「めぐりん」⑧</p> <p>ビン</p>
<p>26</p> <p>保 10か月児相談(佐屋) ②④</p> <p>可燃ごみ</p>	<p>27</p> <p>保 3歳児健康診査(佐屋) ②④</p> <p>紙・布</p>	<p>28</p> <p>休館 親水公園総合体育館</p>
<p>2</p> <p>可燃ごみ</p>	<p>3</p> <p>カン</p>	<p>4</p> <p>ビン</p>

## メモ

---

---

---

---

---

---

---

---

### 《注意》

新型コロナウイルス感染症などの影響により、イベントなどの予定変更や施設を休館する場合があります。ご了承ください。

## 施設案内

### 市役所

☎ 0567(26)8111  
FAX 0567(26)1011

保 佐屋保健センター  
☎ 0567(28)5833  
FAX 0567(28)8001

文 文化会館  
☎ 0567(28)3000  
FAX 0567(28)3017

公 佐織公民館  
☎ 0567(26)1123  
FAX 0567(26)4674

永 永和地区公民館  
☎ 0567(31)0004

図 図書館  
中央図書館  
☎ 0567(28)7760  
佐織図書館  
☎ 0567(26)1145

体 体育館  
親水公園総合体育館  
☎ 0567(32)5455  
立田体育館  
☎ 0567(24)3637  
佐織体育館  
☎ 0567(24)3837

八開診療所  
☎ 0567(37)0351

# 8 August.

このページはそのまま取り外し、壁などに貼ってご活用ください。



日 SUN	月 MON	火 TUE	水 WED
8/1	2 保 9:30~10:45 すくすくひろば(佐屋) 24 休館 文化会館・公民館・図書館・体育館 可燃ごみ	3 プラごみ	4 保 1歳6か月児健康診査(佐織) 24 手話 社会福祉課窓口 9:00~16:00 延長 市民課関係窓口 17:15~19:00 粗大ごみ
8 山の日 開庁 市民課関係窓口 8:30 ~ 12:00 (マイナンバーカード交付は予約制)	9 振替休日 休館 公民館・佐織図書館 可燃ごみ	10 休館 公民館・体育館・図書館 プラごみ	11 手話 社会福祉課窓口 9:00~16:00 延長 市民課関係窓口 17:15~19:00 不燃ごみ
15 家庭の日	16 保 ママパパ教室(妊娠編) 24 保 ぴよぴよサロン 24 休館 文化会館・公民館・体育館・図書館 可燃ごみ	17 プラごみ	18 手話 社会福祉課窓口 9:00~16:00 延長 市民課関係窓口 17:15~19:00 ※戸別粗大ごみ 予
22	23 保 9:30~10:45 すくすくひろば(佐織) 24 休館 公民館・図書館・体育館 可燃ごみ	24 保 3ヶ月児健康診査(佐屋) 24 休診 八開診療所 プラごみ	25 保 3歳児健康診査(佐織) 24 手話 社会福祉課窓口 9:00~16:00 延長 市民課関係窓口 17:15~19:00 不燃ごみ
29 7:30~9:00市総合防災訓練 (西川端小学校区) ①	30 休館 文化会館・公民館・図書館・体育館 可燃ごみ	31 プラごみ	9/1 手話 社会福祉課窓口 9:00~16:00 延長 市民課関係窓口 17:15~19:00 粗大ごみ

8月暮らしの相談日

※新型コロナウイルス感染症等の影響により、中止する場合があります。実施状況は、お問い合わせください。

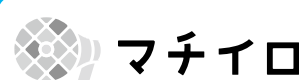
相談名	日時	場所	問い合わせ
行政相談	6日(金) 午後1時30分～3時30分	佐織庁舎 2階 第2会議室	総務課 ☎(55)7120
	20日(金) 午後1時30分～3時30分	市役所 北館 2階 相談室	
	9月3日(金) 午後1時30分～3時30分	佐織庁舎 1階 相談室	
海部地域消費生活センター巡回相談(要予約)	毎週金曜日(閉庁日を除く) 午後2時～4時30分	市役所 北館 2階 相談室	産業振興課 ☎(55)7128
人権相談	10日(火) 午前10時～11時30分	佐織庁舎 2階 会議室	社会福祉課 ☎(55)7115
	9月7日(火) 午前10時～11時30分	市役所 南館 1階 会議室	
年金相談(※欄外参照)	17日(火) ①午前10時～正午②午後1時～3時 (注意)受付定員に限りがあります。相談時間が1人約20分のため、相談が完了しない場合があります。ご了承ください。	市役所 北館 1階 会議室1-1	保険年金課 ☎(55)7119
弁護士による法律相談(要予約)	6日(金) 午後1時30分～3時30分	市役所 北館 1階 相談室	市社会福祉協議会 ☎(37)3313
	13日(金) 午後1時30分～3時30分	佐織総合福祉センター	
	20日(金) 午後1時30分～3時30分	立田庁舎 会議室	
	27日(金) 午後1時30分～3時30分	八開総合福祉センター 相談室	
	9月3日(金) 午後1時30分～3時30分	市役所 北館 1階 相談室	
司法書士相談(相続・登記関係)(要予約)	19日(木) 午後1時～3時	市役所 北館 1階 相談室	市社会福祉協議会 ☎(37)3313
	9月16日(木) 午後1時～3時 ※9月分の予約は、9月1日(水)から受付開始	八開総合福祉センター 相談室	
行政書士による行政手続き相談(要予約)	25日(水) 午後1時～3時	市役所 北館 1階 相談室	市社会福祉協議会 ☎(37)3313
	9月22日(水) 午後1時～3時	八開総合福祉センター 相談室	
健康相談	10日(火)・24日(火) 午前9時30分～11時30分	佐屋保健センター	健康推進課 ☎(28)5833
こころの健康相談(要予約)	12日(木) 午後2時～3時30分	佐屋保健センター	健康推進課 ☎(28)5833

※17日(火)年金相談:午前8時30分から1階 保険年金課付近で整理番号札を配布します。受付定員は①午前4人②午後4人です。新型コロナウイルス感染症対策のため、定員が少なくなっています。年金相談では、相談者の身分証明書が必要です。相談者が代理人であるときは、委任状および代理人の身分証明書が必要です。

愛西データファイル

総人口	62,261人	(△59)
男	30,392人	(△31)
女	31,869人	(△28)
世帯数	23,820世帯	(△12)

7月1日現在、( )は前月比



マチを好きになるアプリ

広報あいさい配信中

愛西市のお知らせをアプリを通じてスマートフォンやタブレットにお届けします。



マチイロに関する問い合わせは 株式会社ホープ ☎092(716)1404 まで

防災無線テレフォンサービス

防災無線が聞き取れないときなどにご利用ください。放送内容を確認できます。

☎(26)0202

ご利用ください 音声の広報

ボランティア団体の協力を得て音声の広報をご用意しています。ご利用される場合は、秘書広報課へご連絡ください。

お知らせ

暮らしに便利

あいさい見聞録

健康ガイド

スポーツ

イベント

子育て1・2・3

まちかどtopics



下水道事業受益者負担金等の  
納付通知書を送付します

問 下水道課 ☎(55)7124

▼対象／下水道が整備された区域内の土地の受益者となる方

▼納付方法／分割払いまたは一括払いの2種類の納付通知書が届きますので、どちらかを選択し、納付してください。

・口座振替の方は、各期の最終日(金融機関休業日は翌営業日)に引き落としされます。

▼納付期間／

第1期 8月2日～31日

第2期 10月1日～11月1日

第3期 12月1日～令和4年1月4日

第4期 令和4年2月1日～28日

▼納付場所／納付通知書の裏面に記載されている取扱金融機関、市役所、各支所

※ゆうちょ銀行、郵便局は、愛知・岐阜・三重および静岡県内に限る。

受益者負担金等は、下水道整備費の一部にあてる貴重な財源です。皆様のご協力をお願いします。

【宅内排水設備工事のお願い】

公共下水道および農業集落排水の供用開始された区域で、まだ接続工事がお済みでない方は、1日も早い切替えをお願いします。

水道メーターを取り替えます

問 上水道課 ☎(55)7146

▼取替地区【佐織地区】

五軒家第一、五軒家第二、南堤外、藤浪団地、西佐屋川、道東、堤下、中切、池西、新開

▼取替期間／8月中(日曜日、祝日を除く)

▼工事業者／市が指定する水道工事店

▼料金／無料

※止水栓修理やメーター周辺の修理などが必要な場合、修理費は個人負担となります。この場合、取り替えを行う業者から事前に連絡します。

八開診療所の臨時休診のお知らせ

問 八開診療所 ☎(37)0351

皆様には大変ご迷惑をおかけして申し訳ありませんが、医師不在のため臨時休診いたします。ご理解とご協力をお願いします。

▼休診日／8月14日(土)・24日(火)

9月14日(火)・28日(火)

▼場所／国民健康保険八開診療所

(愛西市江西町宮西43番地)

農業を使用する皆さんへ

問 愛知県 海部農林水産事務所  
農業改良普及課 ☎(55)7611

●使用前に農業ラベルの内容をよく確認しましょう

農林水産省の登録農薬であること、適用作物・総使用回数・使用量または希釈倍数・使用時期・有効期限などの使用方法を確認し、正しく使しましょう。

●住宅地およびその近接地域での農薬使用はなるべく避けましょう

やむを得ず使用する場合は、必要最小限の量および区域にとどめ、農薬散布計画を事前に周知し、散布時・散布後に看板を立てるなど、近隣の方への情報提供に努めましょう。

特に、子どもの活動場所や人が多く集まる場所などでは、健康に影響が生じないように最大限の配慮をしましょう。

●農薬の飛散防止に努めましょう

飛散しにくい粒剤の農薬を選ぶなどし、風速や風向きに気をつけましょう。

●農薬は、安全な場所に鍵をかけて保管しましょう

紛失・盗難などの防止や、事故防止のため、鍵のかかる場所に保管しましょう。

●環境への影響に注意しましょう

散布液は使い切るようにしましょう。また、農薬の空容器や、不用になった農薬は適正に処理し、用水や河川に流さないようにしましょう。

中小企業の退職金

国の制度がサポートします！

問 独立行政法人勤労者退職金共済機構 中小企業退職金共済事業本部  
☎(6907)1234

中小企業退職金共済(中退共)制度は、中小企業の事業主が従業員の退職金を計画的に準備できる国の退職金制度です。国からの掛金助成があり、掛金は全額非課税で手数料もかかりません。家族従業員やパートタイマーも加入できます。

詳しくはホームページ [\[中退共\]](#) で検索

県営名古屋空港からのお知らせ

問 名古屋空港総合案内所  
☎0568(28)5633

空港ターミナルビル内に新型コロナワクチン大規模集団接種会場が開設される期間は、日あるいは時間帯によって空港内や周辺道路が混雑する恐れがありますので、空港をご利用の際は、お時間に余裕を持ってお越しくください。



# 健康

ガイド



## = 保健センターからのお知らせ =

☎健康推進課(佐屋保健センター)  
☎(28)5833 📠 <https://www.city.aisai.lg.jp/>  
ご不明な点は、お問い合わせください。

### <高齢者肺炎球菌の予防接種>

対象	接種場所	接種回数	接種料金	備考
①令和3年4月2日～令和4年4月1日の間に65歳、70歳、75歳、80歳、85歳、90歳、95歳、100歳の誕生日を迎える方で接種を希望される方 ②満60歳以上65歳未満の方で、心臓、腎臓、呼吸器に障害のある方(身体障害者手帳1級程度)またはヒト免疫不全ウイルスにより免疫の機能に障害のある方  ※過去に接種したことがある方は対象外	愛西市、津島市、弥富市、あま市、海部郡の指定医療機関	1回 過去に接種したことがある方は、対象となりません。	2,000円	・①の対象の方には、4月に「高齢者肺炎球菌予防接種券」と案内を送付しました。 ・②の対象の方は、手続きが必要です。お問い合わせください。  ※事前に医療機関への予約が必要です。

#### ※愛知県広域予防接種について

子どもおよび大人の予防接種について、疾病や里帰りなどの事情で区域外(海部・津島以外)の医療機関にかかっている場合、愛知県内の広域予防接種協力医療機関で接種することができます。事前に手続きが必要です。

#### <大人の風しんワクチン接種費用の助成について>

市内在住で、妊娠を予定または希望している女性(妊娠中の方を除く)で、抗体価が低いと判定された方に対し、風しんワクチンまたは麻しん風しん混合ワクチンの接種費用の一部を助成します。

なお、風しんの抗体検査は、愛知県が費用助成を行っています。(ただし、対象者に条件があります。)

#### <特別の理由による任意予防接種費用の助成について>

骨髄移植手術などにより、接種済みの定期予防接種の予防効果が期待できないと医師に判断された方に対して、再接種にかかる費用の助成をしています。再接種の前に手続きが必要です。(詳細は市ホームページをご覧ください。)

#### <日本脳炎2期予診票の発送について>

平成23年4月2日～平成24年4月1日生まれの小学4年生の方に、令和3年3月に日本脳炎2期の予診票を発送する予定でしたが、厚生労働省から通知があり、ワクチンの供給量が大幅に減少したため、発送を延期することとなりました。ワクチンの供給状況により発送準備をしますので今しばらくお待ちください。

#### <風しん抗体検査及び予防接種クーポン券について>

風しんの予防接種を受ける機会がなかった昭和37年4月2日から昭和54年4月1日の間に生まれた男性は、抗体保有率が他の世代に比べて低く(約80%)なっています。自らの感染がご家族やこれから生まれてくる世代の子ども達の感染につながることはないよう、この機会に風しんの抗体検査と予防接種をお受けください。

予防接種法に基づき、令和4年3月31日までの間に限り、風しん抗体検査・予防接種が公費で受けられます。

※クーポン券は既に発送しています。



## 歯の健康講座

### 必要な歯科治療をやめないでください

歯科治療は新型コロナウイルスへの感染リスクが高いという報道などで、歯科治療を控える患者さんが増えています。

このような報道などは多くの場合、歯科医院が行う感染防止対策を考慮していません。

新型コロナウイルスに限らず、感染防止対策は歯科治療にあたって必須事項です。そのため、歯科では以前から日常的な感染防止対策の実施が求められてきました。

患者さんの不安な思いは当然ですが、それで受診をやめてしまう前に、不安も含めて歯科医師に相談して下さい。患者さんの不安にも配慮して、治療の計画をご提案します。

歯やお口の病気は、早く治療し、定期的なケアで重症化を予防することが第一に大切です。

受診が遅れて重症化してしまい、もし自分の歯を失うことになれば、その後の健康や生活に大きな影響を及ぼすことになります。

お口の健康は全身の健康の基本です。コロナにおびえて大切な歯を失くしてしまう、そんなことがないよう、必要な治療やケアは継続しましょう。

(海部歯科医師会)

あいさいさんの  
健康まめ知識

# こんなにお得!! 特定健康診査

## ~40~74歳の方は特定健康診査を受けましょう!~

特定健康診査(以下、特定健診)とは国が定めた年に1度の健康診断であり、通院が長く続き医療費の負担も大きい高血圧症や脂質異常症などの生活習慣病を発見するための検査です。



### 【特定健診とは?】

#### <検査内容>

血液検査・血圧測定・尿検査・身体測定・問診・心電図

個人で受ければ約10,000円はかかる検査ですが、  
国民健康保険の方は市が健診費用を補助するため  
**今年度より対象の方は全員無料で受けられます!!**

健診でわかる生活習慣病  
高血圧症、動脈硬化、糖尿病、  
脂質異常症、腎不全、痛風、  
肝硬変、アルコール性肝臓病  
など多数!!

### 【特定健診を受けるには?】

#### <国民健康保険の方>

- 個別健診:10月30日(土)までに指定医療機関で受けてください。  
※オレンジ色の封筒でお送りした「健康診査受診券」が必要です。
- 集団健診:下記の日程に空きがあります。  
ご希望の方は保険年金課 ☎(55)7119 へご連絡ください。



日にち	会場	申込期限
9月 5日(日)	八開総合福祉センター	8月 14日(土)
10月 8日(金)	立田南部地区防災コミュニティセンター	9月 7日(火)
10月 12日(火)	愛西市役所南館	9月 14日(火)
11月 8日(月)	愛西市役所南館	10月 1日(金)
11月 15日(月)	佐織保健センター	10月 18日(月)



#### <社会保険の方(会社に勤めている人やその家族など)>

医療保険者から対象者へ受診案内がされます。詳しくは保険者へお問い合わせください。

## 令和3年度 後期高齢者健康診査について

対象の方へは右のオレンジ色封筒で後期高齢者医療健康診査受診券を送付しています。  
10月30日(土)までに指定医療機関へ直接お申し込みください。

詳細はオレンジ色封筒同封のお知らせをご覧ください。

※集団健診の後期高齢者健診は申込者数が定員に達したため、受付を終了しました。

**持ち物:**健康診査受診券、保険証

※がん検診も受診される方は、がん検診等受診券・検診料も必要となります。

●後期高齢者医療をお持ちの方で愛西市へ転入された方

転入前に健診を受診されず、愛西市での健診を希望される場合は保険年金課へご連絡ください。



☎ 保険年金課 特定健診担当 ☎(55)7119 FAX(26)5515

# 新型コロナウイルス感染症に関する相談窓口・受診方法について

## <相談・受診方法>

1. 発熱などの症状が生じた場合は、まずは、かかりつけ医などの地域で身近な医療機関に電話でご相談ください。
2. かかりつけ医などを持たない場合や相談する医療機関に迷う場合は、「受診・相談センター」もしくは「救急医療情報センター」へ電話でご相談ください。

●受診・相談センター ..... ●救急医療情報センター(24時間)

愛知県 津島保健所	☎(24)6999	夜間・休日 相談窓口	☎052(526)5887	津島市	☎(26)1133
開設時間	平日:午前9時~ 午後5時30分	開設時間	平日夜間:午後5時30分~翌午前9時 土・日曜日、祝日:24時間体制	県	☎052(263)1133

3. 1または2で案内された「診療・検査医療機関」に電話連絡し、医療機関の指示に従って受診してください。  
\*「感染しない、感染させない」ため、日頃から3つの密が発生する場所を徹底して避けるとともに、マスクの着用、手洗い、消毒など基本的な感染防止対策の徹底をお願いします。

お知らせ

暮らしに便利

あいさい見聞録

健康ガイド

スポーツ

イベント

子育て1・2・3

まちかふtopics

## 接触感染に注意!

新型コロナウイルスの感染経路として  
飛沫感染のほか、接触感染に注意が必要です。

### 人は、“無意識に”顔を触っています!

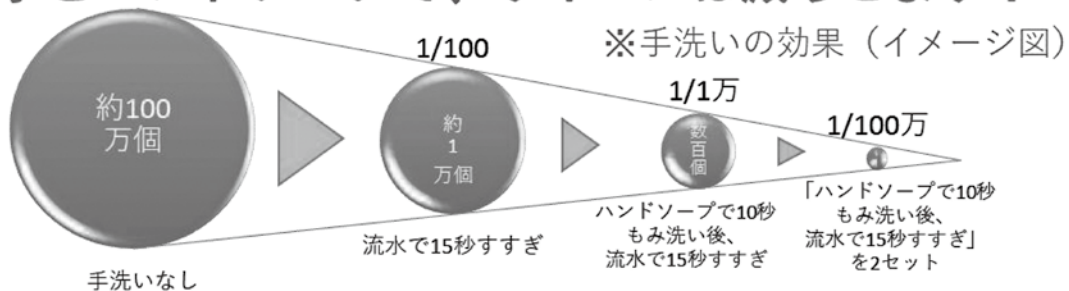
そのうち、目、鼻、口などの粘膜は、  
約44パーセントを占めています!

(参考文献)  
Yen Lee Angela Kwok, Jan Gralton, Mary-Louise McLaws.  
Face touching: A frequent habit that has implications for  
hand hygiene. Am J Infect Control.2015 Feb 1; 43(2):112-114  
(<https://www.ncbi.nlm.nih.gov/pmc/articles/PMC7115329/>)



## 手洗いのすすめ

水とハンドソープで、ウイルスは減らせます!



(参考文献) 森功次他: 感染症学雑誌.80:496-500(2006)

## 手洗いの、5つのタイミング

公共の場所から  
帰った時



咳やくしゃみ、  
鼻をかんだ時



ご飯を食べる時



前と後!

病気の人の  
ケアをした時



外にあるものに  
触った時



# 募集

市民バスケットボール大会

問 スポーツ協会事務局 ☎(32)38000

市バスケットボール協会長  
西林 ☎090(89550)6566

✉ nishirin1@icloud.com

▼日時／9月19日(日)

集合 午前9時

▼場所／親水公園総合体育館

▼参加資格／市内在住・在勤・在学または、市スポーツ協会加盟チームの方

※中学生以上

※未成年者は保護者の責任範囲で参加

▼参加費／1チーム 3千円

(代表者会議で徴収)

▼種目／一般男子(中学生以上)

一般女子(中学生以上)

▼代表者会および抽選／

8月21日(土)午後7時30分

親水公園総合体育館 会議室3

▼申し込み／8月15日(日)までに所定の申込書に記入し、問い合わせ先へ

▼主催／市スポーツ協会

▼主管／市バスケットボール協会

お知らせ  
暮らしに便利

# お知らせ

愛西市親水公園総合体育館の臨時休館について

問 スポーツ課 ☎(55)71388

親水公園総合体育館が、新型コロナウイルスウィルスワクチンの集団接種会場として追加されたことに伴い、8月と9月の一部日程を臨時休館とします。ご利用者の皆様には大変ご迷惑をおかけいたしますが、ご理解とご協力をお願いいたします。

▼臨時休館日／8月28日(土)

9月5日(日)

18日(土)

26日(日)



あいさい見聞録  
健康ガイド

# あいさい見聞録

その35 蓮



2021年はあいさいの四季を訪ねます。盛夏を彩る植物といえ「蓮」、愛西市の花にも指定されています。蓮は根、正確には地下茎が食用となります。そして、花蓮、大きな花びら(花弁)を持つ花は観賞用でもあります。

晩秋まで大きな丸い葉が茂っていますが、この葉がたつぷりと太陽光を受け止めて蓮根に養分を蓄えます。愛西市の立田・八開地区には、たくさんの蓮が植えられていますので、台風などの被害が無ければ、8月いっぱい美しい風景を楽しむことができます。

愛西市は日本有数の蓮根の産地、広大な緑の中に赤や白の花が一面に咲く蓮根田の風景は魅力的です。近年は、食用向け品種として「ロータスホワイト」の植え付けが増え、蓮根田には白い花が増えてきました。昔からの品種「備中」や愛西市特産の「立田赤蓮」は赤い花です。地区によっては、お盆のお供え用として切り花も出荷されています。

一方、公園などにある観賞用の花蓮も品種改良も進み、森川町にある森川花はす田などには、立田赤蓮の他に、清楚な舞妃蓮や優美な早尾紅蓮などが植えられています。蓮の花は、朝開花し夕方閉じます。開閉は普通4日で、4日目に花びらが落ちます。

花びらが散った後の花托は水面上に残っています。中に実が入っていて、実も食べられます。蓮根の収穫期はほぼ一年中ですが、やはり、正月用に年末が多いようです。



花弁が落ちた蓮の花托



早尾紅蓮



舞妃蓮

問 市観光協会 ☎(55)9993

スポーツ  
イベント  
子育て1・2・3  
まちかどtopics

# イベント・催し・講座

※新型コロナウイルス感染症等の影響によりイベント・講座が急遽中止や延期など変更する場合があります。

## 母子家庭等就業支援講習会のお知らせ ～第二回就業支援講習会～

会場	講座名	日時	備考
名 駅	医薬品登録販売者講習	10月3日(日)～令和4年2月20日(日) 午前10時～午後3時40分	全20回 日曜日開催 *託児あり
名 駅	介護職員初任者研修Cコース	9月29日(水)～令和4年1月26日(水) 午前9時30分～午後5時30分	全16回 水曜日開催
名 駅	日商簿記3級講習	10月23日(土)～令和4年2月5日(土) 午前10時～午後3時40分	全15回 土曜日開催
名 駅	調剤薬局事務講習Iコース	9月29日(水)～11月17日(水) 午前10時～午後3時40分	全7回 水曜日開催
名 駅	パソコン講習 中級	10月23日(土)～令和4年2月5日(土) 午前10時～午後3時40分	全15回 土曜日開催 *託児あり

※日程により講習時間が多少異なることがあります。

- 対** ひとり親家庭の父または母および寡婦の方 **料** 無料(教材費、交通費は自己負担)
- 申** 8/5(木)～27(金)に子育て支援課または各支所へ(定員を超えた場合は、抽選で決定します。)
- 他** ・各講座とも、全日程出席可能な方が対象です。  
・過去に受講された講座を再度受講することはできません。  
・コロナの影響で受講会場や日程が変更になる場合があります。
- 主** 愛知県母子寡婦福祉連合会 **問** 子育て支援課 ☎(55)7118

## 「愛西市ゲノタ川釣り大会」を開催します

**時** 10/23(土) 受付開始 午前8時15分  
開会式 午前8時45分 終了予定 午前11時30分  
※雨天の場合は、中止します。(参加者に個別連絡します。)

**場** ゲノタ川(愛西市親水公園北側)  
集合場所 愛西市親水公園駐車場(フットサルコート南側)

**定** 小学生の部 35人程度 一般の部 15人程度

**料** 無料(参加賞あり)

**申** 8/11(水)午前8時30分～

問い合わせ先で受付開始(先着順)

- ・電話(午前8時30分～午後5時) ※平日のみ
- ・メール(来場者全員の住所・氏名・年齢・生年月日・電話番号を明示のこと)

**注** ・小学3年生以下の参加者には保護者が同伴してください。

- ・運動靴、帽子など釣りのできる服装で参加してください。
- ・釣り道具、エサなどは主催者で用意しますが、私物の使用も可とします。(投げ竿、ルアー使用不可) その場合、申し込みの際にお伝えください。

**他** ・コロナ対策として、原則、参加者の釣り位置を等間隔に固定して行う予定です。また、釣果の計測や、釣果に応じた表彰はおこないません。  
・本大会は、ミシシippアカミミガメなど外来生物の生息状況を把握する取り組みの一環として開催するものです。  
・釣りを通じて地域本来の水辺環境のあり方や生態系保全の大切さを学ぶきっかけになれば幸いです。どうぞお気軽にご参加ください。

**問** 土木課 ☎(55)7125 ✉doboku@city.aisai.lg.jp



※新型コロナウイルス感染症等の影響によりイベント・講座が急遽中止や延期など変更する場合があります。



お知らせ

暮らしに便利

あいさい見聞録

健康ガイド

スポーツ

イベント

子育て1・2・3

まちかどtopics

### 「トールペイント」教室

- 時** 10/1・15(金)全2回  
午前10時～正午
- 場** 文化会館 美術実習室
- 講** マイ・ウッド公認講師  
加藤清恵氏
- 対** 一般 20人(申し込み順)
- 料** 2,000円
- 申** 8/21(土)～文化会館
- 問** 文化会館 ☎(28)3000

### 市敬老会

- 令和3年度の愛西市敬老会は、次の方を対象に、式典のみ開催します。
- 対** ・ダイヤモンド婚(結婚生活満60年)、金婚(結婚生活満50年)を迎えられるご夫婦で事前に申し出済みの方
  - ・8020達成の方(事前審査済みの方)
- <佐屋・立田地区>
- 時** 9/4(土)午前10時
  - 場** 文化会館
- <八開・佐織地区>
- 時** 9/4(土)午後3時
  - 場** 佐織公民館
  - 問** 高齢福祉課 ☎(55)7116  
健康推進課(8020達成の方)  
☎(28)5833

### リサイクル本配布会

- 時** 8/15(日)・17日(火)  
午前10時～午後5時  
整理券配布 午前9時30分～
- 場** 立田体育館2階(旧立田図書館)
- 内** 令和3年3月31日をもって閉館となった旧立田図書館所蔵の本を無償配布します。小説や絵本など、様々な本がありますので、ぜひご家庭でご活用ください。
- ※感染予防対策として「密」を防ぐため、人数制限、冊数制限をさせていただくことがあります。
- ※お持ち帰り用の袋をご持参ください。
- 問** 生涯学習課 ☎(55)7137

### 高校連携講座 佐屋高等学校

(※4月号申込注意参照)

**問** 生涯学習課 ☎(55)7137

### 秋冬野菜栽培の基礎知識

- 時** 9/11(土)  
午前10時～正午
- 場** 佐屋高等学校
- 講** 佐屋高等学校教諭
- 定** 一般 15人
- 料** 1,700円
- 申** 8/13(金)～文化会館



### 「終活講座」

#### ～今後の人生設計を考える～

- 時** 9/24(金)午後1時～3時
- 場** 佐織総合福祉センター
- 講** 平安会館 津島
- 対** 市内在住の60歳以上の方
- 定** 20人
- 持** 筆記用具
- 申** 8/16(月)午前9時～  
佐織総合福祉センター
- 問** 佐織総合福祉センター  
☎(24)9733

## 第10回愛西市平和祈念式

- 時** 8/6(金)
- 場** 文化会館 ホール
- 内** 戦争で亡くなられた方への畏敬の念および平和の尊さ、恒久平和への意思表示をするため、無宗教方式で平和祈念式典を行います。  
一般の方々が自由に参加できますが、新型コロナウイルス感染症の拡大防止のため、当日はマスクの着用、検温および名簿への記入をお願いします。また、規模縮小での開催となるため、非核平和広島派遣事業参加代表者による作文発表、平和講演はありませんのであらかじめご了承ください。
- 他** 市平和祈念週間(8/6～15)に市役所南館1階「情報コーナー」で原爆パネル、一般公募による作品などを展示します。
- 共催** 市社会福祉協議会
- 問** 経営企画課 ☎(55)7133





学校生活適応指導教室

「すまいる」より

## 不登校の子どもの心の回復について

すまいる佐屋 ☎(33)1120  
すまいる佐織 ☎(24)9735

お知らせ

暮らしに便利

あいさい見聞録

健康ガイド

スポーツ

イベント

子育て1・2・3

まちかどtopics

不登校の子どもがどんな段階をたどって心を回復させていくのかを考えたいと思います。

最初に現れるのが「身体症状」です。頭痛や腹痛、どうしても朝、起きられないなど、心に溜まったストレスが具体的な身体症状として現れます。無理に登校させず、学校を休むことによって体の回復期が始まります。その時は、極度な緊張から解放されたため、寝てばかりいるかもしれません。この際は生活リズムを無理に立て直させようとせず、できるだけ、本人のペースを大切にしてください。学校の先生や友だちが良かれと思って訪問してくるかもしれませんが、かならず本人の意思を確認してください。「会いたい」と言ったら会わせるし、何も答えなかったらそれは「ダメ」の意思表示です。

本人が学校を休み始めても、すぐに症状が治まらないかもしれませんが、焦らず休ませてください。それは、体は休んでいても「心の中では登校している」からです。「学校へ行かなければ」と本人が強く思い込み、ストレスを感じて症状が出てしまいます。しかし、苦痛の原因と離れていれば状況はしだいに安定してくるはずで、学校以外の「居場所」をさがすこともおすすめです。

## 子育てインフォメーション

〈母子保健事業〉

健康推進課(佐屋保健センター) ☎(28)5833

内容	場所	日程	対象
母子健康手帳交付	佐屋	月～金曜日 (閉庁日を除く)	妊娠された方
ぴよぴよサロン	佐屋	8月16日(月)	R3年5月・6月生
ママパパ教室	佐屋	妊娠編 8月16日(月)	初めてママ・ パパになる方 (ママのみの 参加も可)
		出産・育児編 9月12日(日)	
すくすくひろば (育児相談)	佐屋	8月2日(月)	乳幼児と その保護者
	佐織	8月23日(月)	
離乳食教室	佐屋	8月19日(木)	生後5～6か月頃
3か月児健康診査	佐屋	8月24日(火)	R3年4月1日 ～5月15日生
	佐織	9月15日(水)	R3年4月21日 ～6月10日生
10か月児相談	佐屋	8月26日(木)	R2年10月・11月生
	佐織	9月6日(月)	

内容	場所	日程	対象
1歳6か月児 健康診査	佐屋	9月7日(火)	R元年12月21日 ～R2年2月15日生
	佐織	8月4日(水)	R元年12月1日 ～R2年1月20日生
2歳児 歯科健康診査	佐屋	8月5日(木)	R元年8月・9月生
	佐織	9月30日(木)	
2歳6か月児 歯科健康診査	佐屋	9月9日(木)	H31年2月・3月生
	佐織	8月19日(木)	
3歳児健康診査	佐屋	8月27日(金)	H30年6月6日 ～7月5日生
	佐織	8月25日(水)	H30年5月6日 ～6月25日生

※乳幼児健康診査、10か月児相談、ママパパ教室(出産・育児編)、ぴよぴよサロンの対象の方には、個人通知をします。母子健康手帳交付、離乳食教室は予約制です。

※新型コロナウイルス感染症の感染拡大防止のため、延期または中止となる可能性がありますので、ご了承ください。

◆表記 佐屋:佐屋保健センター 佐織:佐織保健センター □ <https://www.city.aisai.lg.jp/>





「うみのともだち、  
ぼくのともだち。  
～なごやこうすいぞくかんで  
ともだちをつくろう!～」

岡田 新吾 / 作  
日比 享光 / 絵 三恵社

うみの生きものが大好きなたくみくん。ある日、たくみくんはゆめの中で、うみの生きものたちとふれあいました。あさになって、おとうさんとおかあさんに、ゆめで見たことをおしえます。さて、どんな生きものとあそび、どんなたのしい思い出をはなすのでしょうか?これを見れば、『なごやこうすいぞくかん』をもっと好きになれるでしょう。

♣ 今月のおはなし会はお休みします。

♣ 月替わりで、小さなお子さまでも参加できる簡単なおりがみなど、楽しい企画を用意しています。お楽しみに!



「怪談5分間の恐怖  
～見てはいけない本～」

中村 まさみ / 著 金の星社

怪談ライブに出演するため、廃れた街にやってきた著者。泊まった旅館で聞こえた不気味な笑い声が、恐怖の始まりを告げる。『笑う男』より、超有名な怪談師「ファンキー中村」さんの実話怪談が、短編集となって書籍化!ただ怖いだけじゃない、計35話の中で語られる、命の大切さ。読者の心に響き、尚且つ一話5分内で読める、手軽な恐怖の世界へご案内します。

## 不登校等相談のお知らせ

- 受付時間** 午前9時～午後3時  
(土・日曜日、祝日を除く)
- 場所** 市江地区コミュニティセンター  
佐織総合福祉センター
- 内容** 「不登校・ひきこもり」などで悩む市内の小中学生の保護者を対象に相談を行います。まずは、お電話でご相談ください。
- 問** すまいる佐屋 ☎(33)1120  
すまいる佐織 ☎(24)9735

## ファミサポからのお知らせ

- 移動事務所** 午前11時～正午
- 9/9(木)市江児童館
- ※利用の予定のない方も安心のために事前に登録しておけば、いざという時もスムーズにサポートが受けられます。
- ※依頼会員の登録は、印鑑と母子健康手帳をお持ちください。
- ※新型コロナウイルス感染症拡大の影響により、変更になる場合があります。
- 問** 市ファミリー・サポート・センター  
☎(31)6677 FAX(28)5505

## わくわく給食レシピ

### いとこ煮

No.41



材料(小学生・4人分)

- かぼちゃ……………100g(1/10個) 薄口しょうゆ……………小さじ1
- 里芋……………80g(M3個) 和風だしの素……………少々
- 小豆(乾燥)………20g(大さじ2弱) 水……………適量
- 砂糖……………大さじ1/2

#### 作り方

- ① 小豆はさっと洗い、一晩水につけておく。つけ水を捨て、小豆がたっぷりかぶる量の水を入れて中火にかける。沸騰したら半量捨て、冷水を入れて(びっくり水)さらに5分程煮る。(手で押さえて少し柔らかい程度でよい)
- ② かぼちゃと里芋は皮をむき、2cm程の角切りにする。
- ③ ①に里芋を入れて数分煮てからかぼちゃを入れ、和風だしの素、砂糖、薄口しょうゆを入れて材料に味がしみるまで煮込む。

#### 食育ポイント♪

- ・いとこ煮は、少し硬い野菜を小豆と一緒に煮込む料理です。名前の由来は、野菜と豆は「いとこ」という説と、煮えにくいものから追々入れていくことから(甥甥)を「いとこ」にかけたという説があります。
- ・小豆をあんのように柔らかくしたい場合は、小豆だけで煮る時間を長くします。

(愛西市教職員会 栄養教諭部会)

- ◆フレークご飯 ◆牛乳 ◆いとこ煮
- ◆沢煮椀 ◆一口りんごゼリー



子どもたちの様子、声

- モグモグちゃん ・かぼちゃがあまくておいしかった。
- ・かぼちゃにこんな食べ方があるんだとわかった。



# とどけ!!野菜のチカラ

あいさい  
野菜メニュー提供店

不足しがちな野菜、  
摂るとこんないい効果があります。

- 【食物繊維】 血糖値の上昇を抑えます
- 【カリウム】 高血圧予防に大切なミネラルが含まれています
- 【ビタミンA】 風邪の予防効果があります
- 【抗酸化物質】 動脈硬化などの予防効果があります
- 【葉酸】 認知症の予防効果が期待されています



愛西市では、次のお店で「あいさい野菜メニュー」を提供しています。  
身近なお店で、気軽に野菜摂取!健康な毎日を手にいれましょう!

## 1 あいさいれんこん つくねバーガー 378円



BAKERY CAFE 空~kuu~  
0567-69-5803  
愛西市内佐屋町西新田 13-1  
営業 /7:00~18:00  
モーニング 11:00 まで  
ランチ 11:30~14:00  
定休日 / 月曜日、木曜日  
HP [Instagram](#) [Facebook](#)

## 5 あいさい野菜 たっぷりピッツア 1,199円 (take out 1,177円)



ガーデンピアッツァ  
0567-28-8224  
愛西市南河田町八龍 25-3  
営業 /11:00~22:00  
定休日 / 月曜日  
(祝日の場合火曜日)  
HP [Facebook](#)

## 9 マダム・レンコン 1,188円



エール・ブランシュ  
0567-24-3650  
愛西市北一色町北田面 290-1  
営業 /9:30~19:30  
(土日祝 19:00)  
定休日 / 月曜日  
(祝日の場合火曜日)  
HP [Instagram](#) [Facebook](#)

## 2 蓮根ばくだん 550円



立った  
0567-26-7277  
愛西市諏訪町中萩 258-4  
営業 /11:00~14:00(火~金)  
17:00~24:00  
定休日 / 月曜日  
HP [LINE](#)

## 6 愛西市産の野菜を使用した サンドセット(ドリンク付) 650円



Bakery & Sandwich café  
Aratama (アラタマ)  
0567-26-5188  
愛西市北一色町昭和 268  
営業 / カフェ 7:00~16:00  
パン 8:30~18:00  
定休日 / 日曜日  
HP

## 10 レンコン たこ焼き 1箱 400円



ハニーの会

## あいさい弁当 890円

レストラン立田  
0567-25-0220



## 3 有機野菜のデリプレート 1,180円



CAFE & SWEETS  
lumiukko  
0567-58-2295  
愛西市西保町六十坪 43  
営業 /11:00~16:00(月~金)  
11:00~17:00(土・日・祝)  
定休日 / 不定休  
[Facebook](#)

## 7 れんこん シャキシャキサンド 270円



ブランジュリー アキラ  
0567-32-1337  
愛西市東條町平城 17  
営業 /7:00~17:00  
定休日 / 月曜日  
[LINE](#) [Instagram](#)

## れんこんかば焼き 3個入り 360円



はず工房  
0567-25-8001

## 4 愛西市産の野菜を使用した サラダ付モーニング 420円



花あかり。  
0567-24-2265  
愛西市北一色町東田面 86-1  
営業 /7:00~18:00  
定休日 / 月曜日  
HP

## 8 れんこん大福 1個 120円



茶菓専科 ひなた  
0567-25-0669  
愛西市見越町前田 190-1  
営業 /8:30~17:00  
定休日 / 火曜日  
[Facebook](#)

## 蓮根チップス 1袋 400円

清水食品

0567-22-3367  
愛西市三和町中ノ割 157  
(直売やオンラインショップ  
でも販売) HP



A~D 道の駅 立田ふれあいの里  
0567-23-1011  
愛西市森川町井桁西 27  
営業 /9:30~18:00  
定休日 / 木曜日 HP

6月  
22日

## 願いを込めて

～立田ふれあいの里～

6月下旬から7月中旬まで、道の駅立田ふれあいの里に高さ6m程の大きな七夕飾りが設置されました。

七夕飾りには、道の駅構内で募集した沢山の短冊が飾られ、市民の願いを天に届けていました。



6月  
4日

## きて!みて!さわって!

～教科書展示会～

保護者や地域の皆様に、教科書や学校の教科などについて知ってもらうために、教科書展示会が市中央図書館で開催されました。展示されたのは、現在、市内の小中学校で使用されている教科書です。

来場された方には、手に取って自由に閲覧していただき、現在の小中学校教育について理解を深めていただきました。



## 今月の表紙



真夏の日差しを力に変えて、ひまわりが太陽に向かってぐんぐん伸びています。

私達は熱中症に気を付けて過ごしましょう。

6月  
26日

## 「令和3年度祭りを学ぶ」

### 講座開催

～「花付け」体験～

津島市教育委員会と愛西市教育委員会の合同講座「令和3年度祭りを学ぶ(全三回)」の第1回目が愛西市文化会館で行われました。今回参加した両市の小学4年生から6年生の子ども達が尾張津島天王祭について学んだ後、市江車保存会の指導のもと、市江車を飾る花をつくる「花付け」を体験しました。



# 季節のランチ

期間限定

ランチタイム/平日AM11:00~PM3:00  
(日・祝日は除きます)

**華天井ランチ 2,300円** (税込)

**鰻おこわ釜飯ランチ 2,800円** (税込)

**鰻重とすき焼きランチ 3,100円** (税込)

**たらば蟹フライランチ 3,600円** (税込)

**愛西店 TEL: 0567-24-9555**  
愛西市森川町1番割153番1 <http://kaninohana.com/>  
※日により器、盛付けなど料理内容が変わることがございます。

お持ち帰り弁当。慶事・仏事各種ご予約承ります。

## 焼肉・精肉販売

**肉市場 2918 ドラゴンミート**

店内でもご家族でもバーベキューにも最適  
安くて美味しい焼肉を 贈答用のご用命ご相談承ります。

鶏肉 豚肉 牛肉 ホルモン 馬刺し すきやき しゃぶしゃぶ 牛ヒレ ステーキ

ご予算・ご希望に応じてセットをお作りします

焼肉ランチメニュー		店内で召し上がれます	ランチ営業時間/11:00~15:00
◆ドラゴンMIXランチ	1,408円 (税込)	◆ホルモンランチ	968円 (税込)
◆ドラゴンカルビランチ	1,298円 (税込)	◆豚MIXランチ	935円 (税込)
◆ドラゴンロースランチ	1,375円 (税込)	◆極上ドラゴンランチ	2,948円 (税込)
◆牛MIXランチ	1,265円 (税込)	◆冷麺ランチ	1,045円 (税込)

**ドラゴンミート 愛西店**  
年中無休 大駐車場完備

愛西市森川町井桁西13-1  
**TEL.0567-24-5656**  
<http://dragonmeat.jp>