

# あいさい

2021  
(令和3年)  
12  
No.201



愛西市  
公式アカウント  
友だち募集中



- P2-5 || 愛西市の人事行政の運営状況を公表します
- P6-7 || 愛西市の未就学児・児童生徒数の現状について
- P8 || 医療費助成制度(福祉医療)ご存知ですか?



## 令和2年度における市の人事行政の運営などの状況について

### 1 職員の任免および職員数に関する状況

#### (1) 職員の任免の状況

採用試験				再任用	
申込者数	受験者数	合格者数	採用者数	採用者数	
130人	108人	24人	18人	3人	

退職者数						
定年	早期応募	勲奨	普通	その他	再任用	計
9人	3人	0人	3人	1人	5人	21人

- 備考 1 採用試験は、一般事務職、消防職、救急救命士、保育士、保健師、学芸員、土木技師の採用について実施したものです。  
 2 令和2年度は、選考による採用を実施していません。  
 3 退職者数の「その他」は、任期満了、分限・懲戒免職、失職、死亡退職などです。

#### (2) 職員数（各年4月1日現在）

区分	職員数			
	令和元年	令和2年	増減	
普通会計	議会	5人	5人	0人
	総務	98人	94人	▲4人
	税務	28人	27人	▲1人
	民生	99人	92人	▲7人
	衛生	24人	25人	1人
	農林水産	8人	9人	1人
	商工	1人	1人	0人
	土木	28人	30人	2人
	教育	41人	42人	1人
	消防	103人	104人	1人
	小計	435人	429人	▲6人
公営企業会計など	病院	3人	3人	0人
	水道	8人	8人	0人
	下水道	14人	13人	▲1人
	その他	24人	23人	▲1人
	小計	49人	47人	▲2人
合計	484人	476人	▲8人	

- 備考 1 職員数は、一般職に属する職員であり、地方公務員の身分を保有する休職者、派遣職員などを含み会計年度任用職員を除きます。  
 2 部門の区分は、令和2年地方公共団体定員管理調査に基づく区分です。

### 2 職員の人事評価の状況

評価基準日	能力評価：令和2年10月1日 業績評価：令和3年2月1日
評価期間	能力評価：令和元年10月1日から令和2年9月30日まで 業績評価：令和2年4月1日から令和3年3月31日まで
対象者	常勤の一般職、再任用職員および任期付職員で行政職給料表又は単純労務職給料表の適用を受ける全職員。ただし、休職、停職、長期出張その他の事由により公正な評価を行うことができない職員は除く。
実施対象者数	能力評価：460人 業績評価：449人

### 3 職員の給与の状況

#### (1) 人件費の状況（令和2年度決算額）

区分	住民基本台帳人口 (令和3年3月31日)	歳出額 A	人件費 B	うち職員給与費	人件費率 (B/A)
普通会計	62,426人	30,187,819千円	3,760,784千円	2,446,366千円	12.5%

- 備考 人件費には、特別職に支給される給料、報酬を含みます。

愛西市の  
人事行政の  
運営状況を  
公表します

市の人事行政運営の公正性、透明性を高めるため、愛西市人事行政の運営等の状況の公表に関する条例（平成17年愛西市条例第172号）第6条の規定に基づいて、令和2年度の職員給与、勤務条件、福利厚生などの状況について公表します。

問 人事課 ☎(55)7134

## (2)一般行政職の経験年数別・学歴別平均給料（令和2年4月1日現在）

区 分	学 歴	経験年数10年	経験年数20年	経験年数25年	経験年数30年
		一 般 行 政 職	大 学 卒	257,563円	339,258円
	高 校 卒	—	—	354,900円	369,843円

- 備考 1 平均給料は、前歴加算などを加味しています。  
 2 一般行政職は、医療・保健・福祉（保育士など）・消防・水道関係などの職員を除く職員です。  
 3 「高校卒」の「経験年数10年」及び「経験年数20年」は、この階層および近似の階層の職員が不在です。

## (3)主な職員手当の状況

期 末・勤 勉 手 当	期 間	令 和 2 年 度 支 給 割 合				
		期 末		勤 勉		
		6月期	1.300月分	(0.725月分)	0.950月分	(0.450月分)
		12月期	1.250月分	(0.725月分)	0.950月分	(0.450月分)
計	2.550月分	(1.450月分)	1.900月分	(0.900月分)		
職制上の段階、職務の等級による加算措置 有						

- 備考 1 勤勉手当の支給割合は、直近の業績評価の全体評価が上位の段階である職員のうち勤務成績が良好な職員並びに直近の業績評価の全体評価が中位の段階である職員の支給割合です。  
 2 ( )内は再任用制度に基づく職員に係る支給割合です。

退 職 手 当	職 員 一 人 当 たり 平 均 支 給 額	自己都合など	定年・応募認定
		2,411千円	18,815千円
退 職 手 当 組 合 負 担 金	金 額	職 員 一 人 当 たり 平 均 負 担 額	
	261,239,457円	545,385円	

備考 平均支給額は、令和2年度に退職した職員に支給された平均額です。

地 域 手 当	支 給 対 象 地 域	全地域
	支 給 率	6%
	職 員 一 人 当 たり 平 均 支 給 年 額	212,439円

備考 平均支給年額は、令和2年度決算額を令和2年4月の支給対象職員数で除したものです。

特 殊 勤 務 手 当	職 員 全 体 に 占 め る 手 当 支 給 職 員 の 割 合	職 員 一 人 当 たり 平 均 支 給 年 額	手 当 の 種 類 (手 当 数)	代 表 的 な 手 当 の 名 称
	19.0%	113,331円	4手当	医師診療手当、災害出動手当

- 備考 1 支給割合は、令和2年4月の状況です。  
 2 平均支給年額は、令和2年度決算額を令和2年4月の支給対象職員数で除したものです。  
 3 支給対象職員は、八開診療所の医師と消防職員です。

時 間 外 勤 務 手 当	令 和 2 年 度 決 算 額	職 員 一 人 当 たり 平 均 支 給 年 額
	134,578,244円	307,959円

備考 平均支給年額は、令和2年度決算額を令和2年4月の職員数（管理職手当受給職員を除く。）で除したものです。

区 分	内 容	
扶 養 手 当	配偶者・父母等 子	6,500円 10,000円（15～22歳までの子一人につき5,000円加算）
住 居 手 当	借家・借間居住者 ・家賃 27,000円以下 ・家賃 27,000円超、61,000円未満 ・家賃 61,000円以上	家賃 - 16,000円 (家賃 - 27,000円) / 2 + 11,000円 28,000円
通 勤 手 当	交通機関利用者 交通用具利用者	55,000円を限度とし、運賃相当額の範囲内で支給 通勤距離に応じ、最高31,600円

## 4 職員の勤務時間その他の勤務条件の状況

### (1) 勤務時間の状況(変則勤務職場などを除く一般的な職場におけるもの)

正規の勤務時間	開始時刻	終了時刻	休憩時間
7時間45分	午前8時30分	午後5時15分	正午～午後1時

### (2) 主な休暇の種類

区分	付与日数
年次休暇	1年につき20日(4月1日付与) 平均取得日数(令和2年4月1日から令和3年3月31日まで) 12.4日
特別休暇	ボランティア、結婚、産前産後、忌引、夏季、子の看護、短期介護など

## 5 職員の休業に関する状況

### (1) 育児休業などをした職員数

区分	男性		女性	
	令和2年度新規	前年度継続	令和2年度新規	前年度継続
育児休業をした職員数	2人	0人	6人	10人
部分休業をした職員数	1人	1人	3人	13人
育児短時間勤務をした職員数	0人	0人	0人	0人

備考 部分休業とは地方公務員の育児休業等に関する法律(平成3年法律第110号)第19条第1項に規定する部分休業を、育児短時間勤務とは同法第10条第1項に規定する育児短時間勤務をいいます。

### (2) 介護休暇などをした職員数

区分	取得者数	要介護者				取得形式		
		配偶者	父母	子	その他	全日	時間	その他
介護休暇をした職員数	0人	0人	0人	0人	0人	0人	0人	0人
介護時間をした職員数	1人	0人	0人	1人	0人			

備考 介護休暇とは愛西市職員の勤務時間、休暇等に関する条例(平成17年愛西市条例第36号)第15条に規定する介護休暇を、介護時間とは同条例第15条の2に規定する介護時間をいいます。

### (3) その他の休業をした職員

自己啓発等休業、配偶者同行休業の制度はありません。

備考 自己啓発等休業とは地方公務員法(昭和25年法律第261号)第26条の5第1項に規定する自己啓発等休業を、配偶者同行休業とは同法第26条の6第1項に規定する配偶者同行休業をいいます。

## 6 職員の分限および懲戒処分状況

### (1) 職員の分限処分の状況

区分	降任	免職	休職	合計
勤務成績が良くない場合	0回	0回	/	0回
	0人	0人		0人
心身の故障の場合	0回	0回	34回	34回
	0人	0人	10人	10人
職に必要な適格性を欠く場合	0回	0回	/	0回
	0人	0人		0人
廃職又は過員を生じた場合	0回	0回	/	0回
	0人	0人		0人
刑事事件に関し起訴された場合	/	/	0回	0回
			0人	0人

備考 上段の回数は、同一の者が複数回にわたって分限処分に付された場合、その数を重複して計上した数値です。

### (2) 職員の懲戒処分の状況

区分	戒告	減給	停職	免職	合計	訓告など
法令に違反した場合	0人	0人	0人	0人	0人	4人
職務上の義務に違反し又は職務を怠った場合	0人	0人	0人	0人	0人	0人
全体の奉仕者たるにふさわしくない非行のあった場合	0人	0人	0人	0人	0人	0人

## 7 職員のサービスの状況

### 営利企業などへの従事許可の状況

区分	件数
① 営利を目的とする私企業を営むことを目的とする会社その他の団体の役員を兼ねるもの	0件
② 自らの営利を目的とする私企業を営むもの	0件
③ ①および②を除き、報酬を得て事業または事務に従事するもの(消防団活動など)	23件
計	23件



## 8 職員の退職管理の状況

### (1)再就職情報の届出の状況

平成30年度 退職者数	令和元年度 届出対象者数	左記の対象者 の届出数	令和元年度 退職者数	令和2年度 届出対象者数	左記の対象者 の届出数
24人	12人	6件	30人	11人	8件

備考 退職者数には、再任用職員を含みません。

### (2)届出の再就職の状況（令和2年3月31日現在）

#### ア 愛西市に再就職

内 訳	再任用フルタイム	再任用短時間	会計年度任用職員等	特別職他	計
平成30年度退職者	0人	3人	2人	0人	5人
令和元年度退職者	0人	4人	0人	0人	4人

#### イ 愛西市以外に再就職

内 訳	市町村等	地方独立行政法人	地方三公社	非営利法人	営利法人	計
平成30年度退職者	0人	0人	0人	0人	1人	1人
令和元年度退職者	1人	0人	0人	0人	3人	4人

#### ウ 届出なし(再就職していない)

内 訳	届出なし	ア・イ・ウ合計
平成30年度退職者	6人	12人
令和元年度退職者	3人	11人

## 9 職員の研修の状況

研修区分	主な研修名など	受講者数
一般研修	職員の職歴などに応じた知識や技能を習得する研修（部長、課長などの階層別研修）	120人
特別研修	職員がより高度で専門的な知識または能力の修得を目指す研修（政策・法務研修、実務研修、能力開発研修など）	69人
職場研修	職員にとって必要不可欠な研修や、タイムリーで即効性の高い研修（メンタルケア、女性活躍推進研修など）	793人
派遣研修	愛西市内部では修得しがたい広い視野、多角的な発想、専門的な知識などを修得する研修（自治大学校、市町村アカデミーなど）	10人

## 10 職員の福祉および利益の保護の状況

### (1) 共済組合負担金（地方公務員等共済組合法（昭和37年法律第152号）に基づく地方公務員共済組合などに対する地方公共団体の負担金）

金額	一人当たりの負担額
555,931,901円	1,160,609円

### (2)職員互助会（令和2年4月1日現在）

会員数 481人 市負担金なし

### (3)安全衛生

#### 健康診断実施状況

受診者数	区 分		区 分
	定期健康診断	人間ドック他	ストレス調査
748人	419人	329人	561人

### (4)職員の災害補償

#### ア 公務災害認定件数

令和2年度は、公務災害の認定は該当ありません。

#### イ 通勤災害認定件数

令和2年度は、通勤災害の認定は該当ありません。

#### ウ 公務災害基金負担金

地方公務員災害補償法（昭和42年法律第121号）に基づく地方公務員災害補償基金に対する地方公共団体の負担金として3,757,951円を負担しました。

## 11 勤務条件に関する措置の要求および不利益処分に関する審査請求の状況

職員は、地方公務員法第46条から第51条の2までの規定に基づき、公平委員会に対し、勤務条件に関する措置の要求と不利益処分に関する審査請求をすることができます。件数については、次のとおりです。

- (1)勤務条件に関する措置の要求の状況 措置請求事案 0件  
 (2)不利益処分に関する審査請求の状況 審査請求事案 0件

## 12 不当な働きかけがあった場合の記録票提出の状況

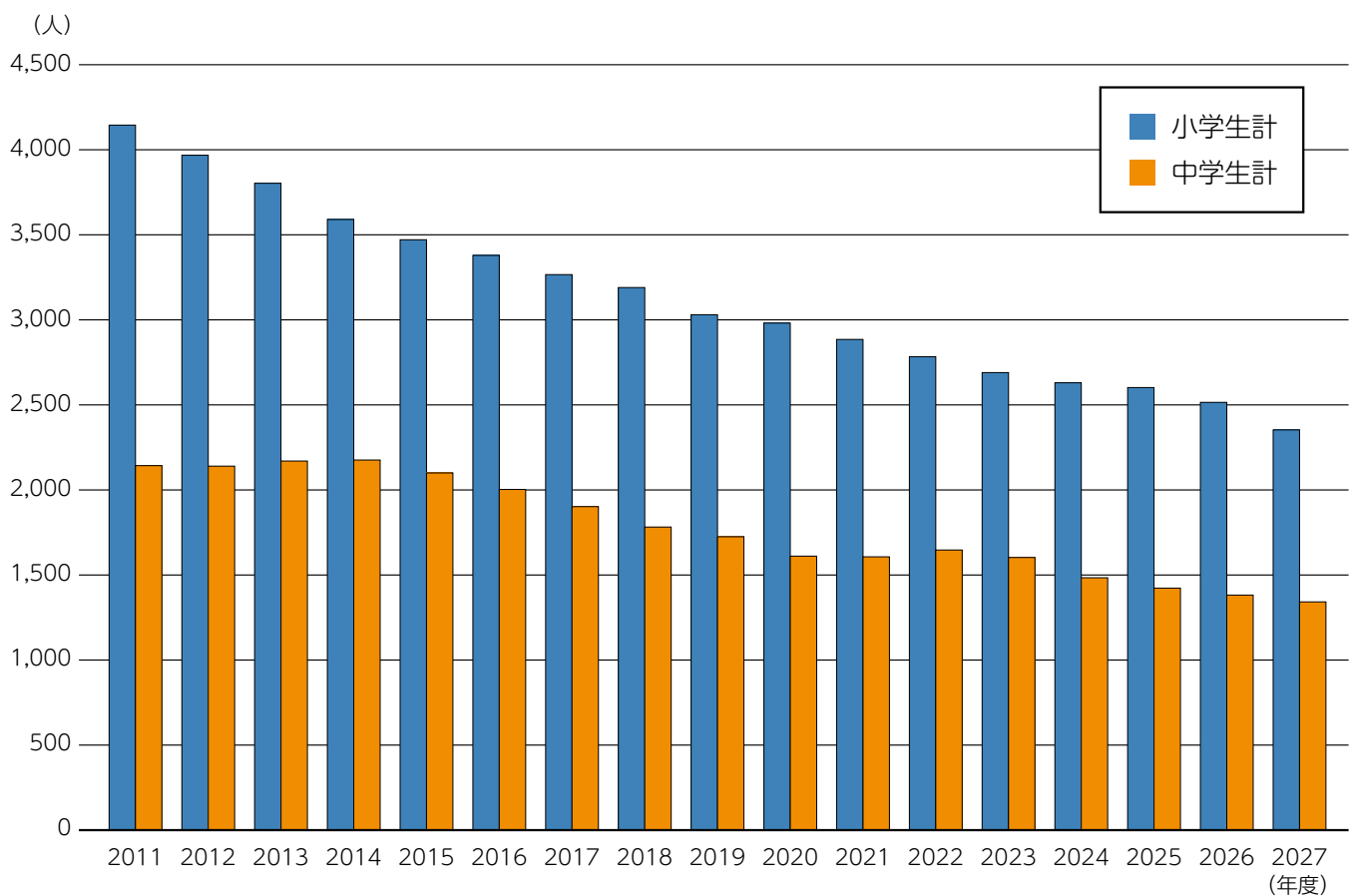
提出件数 0件

# 児童生徒数の現状について

## ■児童生徒数の推移

児童生徒数について、平成23(2011)年度と令和3(2021)年度を比較しますと、小学校の児童数は4,145人から2,888人に、中学校の生徒数は2,143人から1,609人になり、小中学生全体では、1,791人(約28.5%)減少しています。

また、現在の出生数からの推定では、令和9(2027)年度の児童生徒数が3,695人となり、今年度より802人(約17.8%)減少する見込みです。



## ■「愛西市立小中学校適正規模等基本計画」の検証について

義務教育では、児童生徒の能力を伸ばしつつ、社会的自立の基礎、国家・社会の形成者としての基本的資質を養うことを目的としています。

愛西市教育委員会は、この目的を達成するために学校規模の適正化は非常に重要な課題と捉えています。保護者、地域、教育委員会が一体となり、将来の子ども達にとってよりよい環境を提供できるよう取り組んでいかなければなりません。

今後は、「愛西市立小中学校適正規模等基本方針」に基づく「愛西市立小中学校適正規模等基本計画」(平成28(2016)年9月策定)について、児童生徒数の現状や今後の推計を踏まえ、市全域における検証を進めてまいります。





# 愛西市の未就学児

我が国において急速に少子高齢化が進む中、愛西市教育委員会では、将来の人口推計に基づき、平成26(2014)年度から市内小中学校の規模適正化に向けた取組を進めております。

平成27(2015)年2月に「愛西市立小中学校適正規模等基本方針」を策定した際には、当時の市内小学1年生の児童数514人に対し、令和2(2020)年度の児童数を394人と推計しておりましたが、令和2(2020)年度の実績値は474人であり、推計値を上回る結果となりました。

しかしながら、令和3(2021)年10月1日現在の「小学校区別児童数(1年生)の推移および推計」(下表)が示すように、今後の児童数は減少傾向にあり、令和9(2027)年度に至っては295人となり、前年度の397人と比較して100人ほど下回っています。

近年の未就学児数の推移は、当時の想定を大きく下回るものとなっていることから、今後も状況を注視していく必要があります。

## ■小学校区別児童数(1年生)の推移および推計

(人)

年度	永和	市江	佐屋	佐屋西	立田南部	立田北部	八輪	開治	北河田	勝幡	草平	西川端	児童計
2014 (H26)	72	29	101	23	23	34	21	20	49	44	61	37	514
2015 (H27)	76	40	98	35	38	30	22	9	69	34	59	40	550
2016 (H28)	59	39	106	41	35	25	21	19	58	45	53	37	538
2017 (H29)	65	34	104	33	27	25	11	11	62	31	56	37	496
2018 (H30)	69	41	85	43	24	26	18	11	50	43	48	25	483
2019 (R1)	45	38	79	28	25	26	16	17	50	31	38	36	429
2020 (R2)	60	37	104	41	21	24	16	9	48	29	49	36	474
2021 (R3)	58	40	87	41	16	17	19	11	48	35	37	36	445
2022 (R4)	39	31	105	32	23	23	19	22	46	23	48	31	442
2023 (R5)	45	35	86	39	10	23	13	14	44	36	33	35	413
2024 (R6)	38	31	96	42	23	16	15	8	50	29	38	36	422
2025 (R7)	46	29	91	34	16	19	22	11	42	29	33	35	407
2026 (R8)	46	24	87	34	14	19	15	12	43	32	26	45	397
2027 (R9)	35	29	59	28	13	7	9	4	29	21	30	31	295

※令和4(2022)年度以降については、令和3(2021)年10月1日現在の未就学児数から推計

問 学校教育課 ☎(55)7136 ✉gakko-kyoiku@city.aisai.lg.jp

# 医療費助成制度(福祉医療)ご存知ですか？

福祉医療は、県内医療機関で受診される場合、健康保険証と一緒に医療費受給者証を提示すると、保険診療の自己負担額が助成される制度です。

この制度を受けるには、申請が必要ですので、下表の受給資格に該当すると思われる方は、お早めに手続きをしてください。

## 福祉医療の対象者および助成内容

区分	対象		助成内容	申請手続きに必要なもの	備考
	受給資格	所得等制限			
子ども医療	<ul style="list-style-type: none"> <li>①0歳～中学3年生まで</li> <li>②中学卒業～18歳年度末まで 受給者証の交付はしていませんので申請により口座へお振込み</li> <li>〔③平成30年8月から令和2年3月まで中学生だった方も申請により支給〕</li> </ul>	なし	<ul style="list-style-type: none"> <li>①医療保険の自己負担額</li> <li>②③医療保険の自己負担額で通院は3分の2、入院は全額</li> </ul>	<ul style="list-style-type: none"> <li>●交付 お子さんの健康保険証</li> <li>●支給申請領収書 振込先口座 健康保険証</li> </ul>	生活保護法など公的制度で医療費の助成をすでに受けている方は対象になりません。
障害者医療	<ul style="list-style-type: none"> <li>●身体障害者手帳1～3級、4級の腎臓機能障害または4～6級の進行性筋萎縮症の方</li> <li>●療育手帳A・B判定の方</li> <li>●自閉症状群と診断された方</li> <li>●精神障害者保健福祉手帳1～3級の方</li> </ul>	なし	医療保険の自己負担額	<ul style="list-style-type: none"> <li>●健康保険証</li> <li>●障害者手帳 または療育手帳</li> <li>●自閉症状群については医師の診断書</li> </ul>	
母子・父子家庭医療	<ul style="list-style-type: none"> <li>●18歳以下の方を扶養している母子家庭の母または父子家庭の父</li> <li>●母子家庭の母または父子家庭の父に扶養されている18歳以下の方</li> <li>●父母のいない18歳以下の方 (18歳以下の方とは、18歳到達後最初の年度末までの方であり、児童扶養手当法に準じる)</li> </ul>	あり (児童扶養手当法施行令による所得制限基準額)	医療保険の自己負担額	<ul style="list-style-type: none"> <li>●健康保険証</li> <li>●戸籍謄本</li> <li>●令和3年1月2日以降に他市町村から転入の方は、前住所地で所得課税証明書</li> </ul>	
後期高齢者福祉医療	<p>75歳(一定の障害がある方は65歳)以上で次に該当する方</p> <ul style="list-style-type: none"> <li>●身体障害者手帳1～3級、4級の腎臓機能障害または4～6級の進行性筋萎縮症の方</li> <li>●療育手帳A・B判定の方</li> <li>●自閉症状群と診断された方</li> <li>●戦傷病者および母子父子家庭の父母で福祉医療の受給要件に該当する方</li> <li>●精神障害者保健福祉手帳1～3級の方</li> <li>●市民税非課税世帯に属するねたきりまたは認知症の状態、要介護4または5の認定を受けている方</li> </ul>	<p>一部あり</p> <ul style="list-style-type: none"> <li>●母子父子家庭の父母の方は児童扶養手当法施行令による所得制限基準額</li> <li>●ねたきり、認知症の状態にある方は市民税非課税世帯</li> </ul>	医療保険の自己負担額	<ul style="list-style-type: none"> <li>●後期高齢者医療被保険者証</li> <li>●障害者の方は障害者医療と同様</li> <li>●母子父子家庭の方は母子・父子家庭医療と同様</li> </ul>	

☎ 保険年金課 ☎ (55)7119



## 寄附

### 匿名の方から

10月6日に匿名の方から、市事業に役立ててくださいと現金100万円の寄附をいただきました。ご意向のとおりに活用させていただきます。ありがとうございます。

### 匿名の方から

10月15日に匿名の方から、市事業に役立ててくださいと現金10万円の寄附をいただきました。ご意向のとおりに活用させていただきます。ありがとうございます。

### 愛西市ふるさと応援寄附金

10月1日から31日の間に、市外にお住まいの193人の方から総額527万2千円を「愛西市ふるさと応援寄附金」として受領いたしました。  
心より感謝申し上げます。

### ふるさと応援寄附金にご協力を

問財政課 ☎(55)7132

市外にお住まいの友人、知人、ご親戚の方など、多くの方に愛西市を応援していただけるよう、この制度をぜひご紹介ください。

## 募集

令和4・5年度入札参加資格申請・小規模工事等受注希望者登録申請  
(定時受付)

申・問財政課 ☎(55)7132

【令和4・5年度入札参加資格申請(電子申請)の受付】

▼対象/市が発注する建設工事、コンサル、物品などの契約に係る入札に参加を希望される事業者の方

▼定時受付期間(申請データの入力期間) / 令和4年1月4日(火)～2月15日(火) 午前8時～午後8時(土・日曜日、祝日を除く)

▼申請方法 /

・建設工事・設計・コンサルタント

あいち電子調達共同システム(CALS/EC)による電子申請

・物品購入、その他

あいち電子調達共同システム(物品など)による電子申請

※詳細は「e-あいち」<http://www.e-aiichi.jp>をご覧ください。

【令和4・5年度小規模工事等受注希望者登録申請の受付】

▼対象/市が発注する工事、修繕、業務委託および物品の購入などのうち、入札とならない少額で簡易な内容の契約を対象に受注を希望される市内事業者の方

※入札参加資格申請者の重複登録不可

▼定時受付期間 / 令和4年2月1日(火)～28日(月) 午前8時30分～午後5時(土・日曜日、祝日を除く)

▼申請方法 / 財政課へ持参または郵送  
※詳細は、市ホームページ(事業者向け)情報をご覧ください。

▼有効期間(入札参加資格・小規模工事等受注希望者登録共通) / 令和4年4月1日(金)～令和6年3月31日(日)

▼注意事項 / 今年度は、2年に一度の入札参加資格申請および小規模工事等受注希望者登録申請更新の年です。令和4・5年度に資格を得ようとする場合は、定時受付期間中に申請が必要です。期間中に申請を行わない場合、資格を得るのは令和4年5月1日以降となり、令和4年4月の入札などには参加できません。令和2・3年度以前に認定を受けている方も同様に申請を行う必要があります。

### 市営駐車場の利用者募集

問財政課 ☎(55)7132

▼募集場所 /

藤浪駅前駐車場 募集台数 1台

・所在 諏訪町中萩276番1ほか

・使用料 1台1か月6千円

▼利用開始日 / 令和4年1月1日(祝)

※利用許可期間は最長5年

▼申し込み / 12月13日(月)～20日(月)

午前9時～午後5時(土・日曜日を除く)に車検証の写しを持参し、財政課

で申請書を記入

▼抽選 / 12月21日(火) 市役所南館  
1階午後6時30分  
▼使用料の納付方法 / 年2回、納付書で前納。途中で解約する場合は、還付請求可。

### 計画(案)にご意見を パブリックコメント

計画案	募集期間	閲覧場所	意見提出方法	問い合わせ先
愛西市スポーツ推進計画(案)	令和4年 1月7日(金) ～2月4日(金)	ふれあい箱 設置場所、 市ホームページ	紙に記す必要事項を 入し、ふれあい箱 へ投函・郵送・FAX・メ ルで提出。市 ホームページ からも提出可 【期限内必着】	スポーツ課 ☎(55)7138
第2期 愛西市 地域福祉 計画(案)				社会福祉課 ☎(55)7115

※意見に対し個別の回答はしません。  
ご了承ください。

市民活動支援公募事業補助金に  
該当する市民活動を募集しています

問 経営企画課 ☎(55)71333

✉kakaku@city.aisai.lg.jp

市民の皆さんが中心となって行う公益的な事業を支援するため、事業に必要な費用の一部を補助します。市民主体の地域づくりを進めるために、ぜひこの補助金を活用してください。

【補助金申請について】

▼募集期間／12月10日(金)まで  
※補助金申請書は、経営企画課への持参またはEメールにより提出してください。

▼選考時期／2月中旬予定

▼選考方法／市民活動支援公募事業補助金審査委員会で、公開プレゼンテーション、ヒアリングによる審査を行います。

※市民活動支援公募事業補助金の詳細は、11月号の広報紙をご確認ください。  
※計画中の活動が、補助金交付対象事業になるかなども構いません。ぜひご相談ください。

シルバー人材センター  
今月の入会説明会

問 シルバー人材センター 本所  
☎(24)55888

▼日時／12月15日(水)午後2時～

▼場所／シルバー人材センター 本所  
(佐織総合福祉センター内)

▼募集要件／60歳以上の愛西市民で、心身ともに健康で働く意欲のある方

令和4・5年度 学校給食用物資  
納入業者指定申請の受付

問 学校給食センター ☎(24)26335

▼受付期間／令和4年1月5日(水)～31日(月)午前8時30分～午後5時(土・日曜日、祝日を除く)

▼受付場所／学校給食センター  
▼資格／

①保健所の食品衛生監視票の採点結果が良好であること

②製造加工業者の場合、衛生上必要な設備を完備していること

③納税義務が履行されていること(滞納がないこと)

▼注意事項／申請書・誓約書などは、受付場所配布します。現在指定を受けている業者も新たに申請を行う必要があります。

くらし

プレミアム付あいさいちゃん商品券  
の使用期限が迫っています

問 産業振興課 ☎(55)71288

プレミアム付あいさいちゃん商品券の使用期間は、令和3年12月31日(金)までとなっています。また、ご使用になつていない商品券がありましたら、お早めにご使用ください。

また、取扱店舗の皆様におかれましては、換金期間は令和4年1月31日(月)までとなっていますので、お忘れのないようご注意ください。

令和4年度就学援助費  
愛西市立小学校へ入学される方へ

問 学校教育課 ☎(55)71336

▼新入学学用品費の入学前支給／令和4年度に愛西市立小学校に入学するお子様の入学にかかる費用の一部(5万1060円)を入学前に支給します。

▼対象者／令和4年度愛西市立小学校に入学予定の児童の保護者で、同一生計世帯全員の所得合計額が基準額以下である方(「所得基準の目安」参考)

所得基準の目安

世帯の人数	世帯の所得額 給与収入(年収)
2人世帯 母35歳、子どもが10歳の小学生の場合	1,799,000円 2,687,000円
3人世帯 父母35歳、子どもが10歳の小学生の場合	2,354,000円 3,479,000円
4人世帯 父母35歳、子どもが10・11歳小学生2人の場合	2,887,000円 4,159,000円

※この表は目安であり家族の年齢や構成によって異なります。

※今年度8月以降に申請し、認定を受けている保護者(現在、お子様を愛西市立小中学校に就学させている保護者)で就学援助の認定を受けている方は、今回申請の必要はありません。

▼受付期間／12月1日(水)～28日(火)午前8時30分～午後5時15分(土・日曜日を除く)

▼申請場所／学校教育課または各支所  
▼必要書類など／

①申請書(申請場所に設置。市ホームページからダウンロード可)

②保護者名義の通帳(口座内容の確認ができるもの)

③その他  
・愛西市に令和3年1月1日に住所がなかった同一生計世帯員の方

↓令和3年度(令和2年分)課税(非課税)証明書

・対象児童の住所が愛西市内でない方  
↓対象児童を含む世帯全員の住民票(続柄等全部記載のもの)

・その他、状況により追加で書類の提出をお願いする場合があります。

▼認定および支給時期／  
認定時期…令和4年2月  
支給時期…令和4年3月

県営名古屋空港からのお知らせ

問 名古屋空港総合案内所  
☎0568(28)56333

新型コロナウイルス感染症の影響により自家用車での来港が増加傾向にあるため、年末年始期間中は、空港内や周辺道路が混雑するおそれがあります。空港をご利用の際は、お時間に余裕を持ってお越しください。



令和4年度児童クラブ登録受付開始

問子育て支援課 ☎(55)7118

▼対象／保護者が就労や疾病、親族の看護などの理由で、昼間家庭での適切な養育を受けることができない小学1年生から6年生までの児童

※各児童館などからの帰宅時および夏休みなど学校休業日における児童の送迎は、基本的に保護者が行ってください。

※定員を超える場合は、選考基準により児童クラブの登録を決定します。

▼開設日／日曜日、祝日、年末年始

▼開設時間／授業終了後から午後6時30分まで(学校休業日などは、午前7時30分から午後6時30分まで)

※利用時間は、就業時間に通勤に要する時間を加えた時間(最長午後6時30分まで)

▼申請方法／12月6日(月)から令和4年1月7日(金)まで(土・日曜日、祝日、年末年始を除く)に次の書類を、子育て支援課または各支所、希望する児童クラブ実施施設に提出してください。(書類は、12月1日から配布します。)

- ・登録申請書
- ・就労証明書
- ・通学路図



お知らせ

暮らしに便利

あいさい見聞録

健康ガイド

スポーツ

イベント

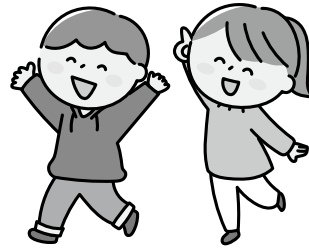
子育て1・2・3

まちかどtopics

◆募集クラブ(施設)

児童クラブ(実施施設)	小学校区
佐屋第1・第2児童クラブ(佐屋児童館)	佐屋小
佐屋西児童クラブ(佐屋西児童館)	佐屋西小
市江児童クラブ(市江児童館)	市江小
永和児童クラブ(永和児童館)	永和小
立田南部児童クラブ(立田南部子育て支援センター)	立田南部小
立田北部児童クラブ(立田北部子育て支援センター)	立田北部小
開治児童クラブ(開治子育て支援センター)	開治小
八輪児童クラブ(八輪子育て支援センター)	八輪小
勝幡児童クラブ(勝幡児童館)	勝幡小
草平児童クラブ(草平児童館)	草平小
北河田児童クラブ(北河田児童館)	北河田小
西川端児童クラブ(西川端児童館)	西川端小
★ふれあい館児童クラブ (NPO法人愛西児童老人ふれあい館)	佐屋小
★児童クラブ れんこん村 (NPO法人れんこん村のわくわくネットワーク)	北河田小
★☆YYSクラブ北河田(諏訪幼稚園)	北河田小
★☆児童クラブ ビボ(スタジオVIVO)	勝幡小

★は民間施設です。☆は日曜、祝日、年末年始以外に閉設日があります。施設にご確認ください。



※必要に応じて、口座振替依頼書、児童クラブ利用料免除申請書(児童扶養手当受給世帯・生活保護受給世帯)※民間児童クラブの利用を希望される方は、各児童クラブに直接申し込みをしてください。

◆利用料

月額	6,000円 (8月のみ9,000円)
年度始めの休業日など利用(春休み4月)	3,000円
夏季休業日のみ利用(夏休み)	12,000円
冬季休業日のみ利用(冬休み)	3,000円
学年末の休業日など利用(春休み3月)	3,000円

※原則として、利用料の日割り計算はしません。  
 平常月の利用は月ごと、休み期間の利用は休み期間ごとの料金です。  
 ※その他、施設によって間食(おやつ)代が必要な場合があります。  
 ※YYSクラブ北河田は学校休業日の料金が異なります。施設にご確認ください。

議会12月定例会放映のお知らせ

12月定例会のクローバーTVによる議会放映の日程です。ぜひご覧ください。

会議日	内容	クローバーTV放映日時(チャリ121)
12月7日(火)	一般質問	12月14日(火) 午前10時～・午後7時～
12月8日(水)	一般質問	12月15日(水) 午前10時～・午後7時～

問 議会事務局 ☎(55)7141

**償却資産(固定資産税)の申告をお願いします**

問 税務課 ☎(55)7122

令和4年1月1日現在で償却資産を所有している方は、令和4年1月31日(月)までに申告してください。

**▼申告が必要な方▼**

- ・令和4年1月1日現在、市内で事業を営んでいる個人または法人
- ・令和4年1月1日現在、市内で事業を営んでいないが、事業用の償却資産を貸し付けている個人または法人
- ▼申告期限／令和4年1月31日(月)
- ▼申告方法／税務課または各支所に提出
- ▼申告内容／令和4年1月1日現在所有しているすべての償却資産を申告してください。

昨年申告があった方は、申告書を郵送しますので、今年が増加分・減少分を加除し、申告してください。  
 ※エルタックスによる電子申告または独自の様式で申告があった方については、申告書を郵送しておりません。  
 新たに申告する方や申告書が必要な方は、「ご連絡ください」。

償却資産とは…個人または法人で工場や商店などを経営している方が、その事業のために用いることができる構築物、機械、装置、工具、器具、備品など(土地・家屋を除く)のこと。  
 ※申告した償却資産の課税標準額の合計が150万円に満たないときは、課税されません。

**◆償却資産申告の対象となるもの(業種別の例)**

共通	パソコン、コピー機、応接セット、看板、広告塔、駐車設備 など
建設業	ブルドーザー、パワーショベル、大型特殊自動車 など
飲食業	テーブル、椅子、厨房設備、冷凍冷蔵庫 など
医科・歯科業	レントゲン設備、歯科診療ユニット、ベッド など
農業	農業用機械類 など
太陽光発電事業	太陽光パネル、フェンス など

※自動車税・軽自動車税の対象となるものは、償却資産の申告対象外です。  
 ※家屋として課税されている物件は除きます。

**固定資産に変更があったときは 税務課までお知らせください**

問 税務課 ☎(55)7122

固定資産税は、毎年1月1日(賦課期日)現在で、土地・家屋・償却資産を所有している方が、その資産の所在する市町村に納めていただく税金です。  
 次のようなことがあると、令和4年度の税額が変わる場合があります。正しい課税をするために、令和3年中に変更などされた方、またはする予定のある方は電話などによりお知らせください。

**・土地の用途の変更**

・建物(車庫・物置などを含む)の新増築・取り壊し・用途の変更

※用途変更とは、「住宅」「店舗」「工場」など現在課税されている用途から、建物の使用を変更することです。

**マイナポイントの申し込みは12月末までです**

問 市民課 ☎(55)7112

マイナポイントの申し込み期限が近づいてきています。  
 マイナポイントの申し込み後、12月末までに選んだキャッシュレス決済サービスでチャージまたはお買い物をするなどで、最大で5千円分のポイントが付与されます。  
 令和3年4月末までにマイナンバーカードを申請された方で、まだマイナポイントの申請をされていない方が対象です。

**成年年齢が18歳に引き下げられます**

問 産業振興課 ☎(55)7128

令和4年4月1日より成年年齢が18歳に引き下げられます。未成年者が契約する場合は、親などの法定代理人の同意が必要とされており、その同意がない契約は原則として取り消すことができます。(未成年者取消権)成年になると未成年者取消権を行使できなくなるため、消費者トラブルのリスクを避けるために、契約に関する知識を学び、冷静に判断する力を身につけることが大切です。

消費者トラブルに巻き込まれた場合や困ったことがある場合は、海部地域消費生活センター ☎(23)0150へご相談ください。

**人権週間 12月4日(土)～10日(金)**

問 社会福祉課 ☎(55)7115

「誰かのことじゃない。」  
 「世界人権宣言」は、1948年(昭和23年)12月10日に国際連合で採択されました。これを記念して国際連合は、12月10日を「人権デー(Human Rights Day)」と定め、加盟国に対し、人権擁護活動を推進するための各種行事を実施するよう要請しています。

法務省と全国人権擁護委員連合会では、関係機関などの協力を得て、「人権デー」を最終日とする1週間を「人権週間」と定め、広く国民に人権デーの意義を訴えるとともに人権尊重思想の普及と高揚に努めています。  
 名古屋法務局および愛知県人権擁護委員連合会でも各種啓発活動を実施します。

**八開診療所の臨時休診のお知らせ**

問 八開診療所 ☎(37)0351

皆様には大変ご迷惑をおかけして申し訳ありませんが、医師不在のため臨時休診いたします。ご理解とご協力をお願いします。

▼休診日／12月14日(火)・20日(月)

▼場所／国民健康保険八開診療所 (愛西市江西町宮西43番地)



## 12月の平日夜間・休日診療

●平日夜間および休日診療に関するお問い合わせは、消防署または救急医療情報センターへおたずねください。

**愛西市消防本部 …… ☎(26)1100 救急医療情報センター …… ☎(26)1133**

### 海部地区急病診療所 津島市我原町字郷西37 ☎(25)5210

病状などのお問い合わせは、受付時間内に直接お電話してください。

◆大切なお知らせ◆

- ・診療日及び時間帯について、下記のとおり変更しております。
- ・保険証を必ずご持参ください。
- ・発熱がなくても必ず電話連絡をしてください。

内科 小児科	日曜日・祝日・休日	午前9時～11時30分 午後1時～4時30分
歯科	日曜日・祝日・休日	午前9時～11時30分 午後2時～4時30分

☞ <http://amaq.sakura.ne.jp> (お気軽にアクセスしてください)

📞 **くすり安心電話をご利用ください!**

津島海部薬剤師会会員が薬の相談に応じます。

夜間：午後9時～午前0時

☎090(2136)3858

※つながりにくい場合は、時間を置いておかけ直してください。

### 休日診療〈外科〉

◎診療時間/日曜日・祝日…午前9時～午後5時

※午後5時以降は、消防本部☎(26)1100へおたずねください。

外科専門外の患者さんは、お断りする場合があります。

日(曜)	病院名	電話番号	住所
5(日)	奥村クリニック	0567-22-2600	津島市申塚町1-122
12(日)	駅前ふじたクリニック	052-462-0222	あま市甚目寺五位田103KAFビル
19(日)	小西整形外科	052-875-7178	あま市七宝町下田折場976-1
26(日)	つつみ整形外科クリニック	0567-97-0223	蟹江町学戸2-120
30(木)	もりや整形外科	052-445-3711	あま市新居屋辻畑49
31(金)	後藤整形外科	0567-25-5511	津島市南新開町1-100

## 令和3年度納税月別予定表

問 収納課 ☎(55)7121  
問 下水道課 ☎(55)7124  
問 上水道課 ☎(55)7146

■市税等は納期限までに納付しましょう(口座振替をご利用の方は、振替日の前日までに口座にご入金ください)。

月分	税目	市県 民税 (普通徴収)	固定 資産税	国民 健康保険税 (普通徴収)	介護 保険料 (普通徴収)	後期 高齢者 医療保険料 (普通徴収)	上下水道料金 (佐織地区 上水道料金 八開地区)		農業集落排水等 使用料・維持 管理分担金	公共下水道 受益者 負担金等	その他	納期限
							上水道課	下水道課				
4月			1期分		1期分		2・3月分	2・3月分				4月30日
5月											軽自動車税(種別割)	5月31日
6月	1期分				2期分		4・5月分	4・5月分				6月30日
7月			2期分	1期分		1期分						8月2日
8月	2期分			2期分	3期分	2期分	6・7月分	6・7月分	1期分			8月31日
9月				3期分		3期分						9月30日
10月	3期分			4期分	4期分	4期分	8・9月分	8・9月分	2期分			11月1日
11月				5期分		5期分						11月30日
12月			3期分	6期分	5期分	6期分	10・11月分	10・11月分	3期分			令和4年1月4日
令和4年1月	4期分			7期分		7期分						1月31日
2月			4期分	8期分	6期分	8期分	12・1月分	12・1月分	4期分			2月28日
3月				9期分		9期分						3月31日

注1 納期限は原則としてその月分の月末ですが、金融機関などが休みのときは繰り下げた直近の営業日です。

注2 上下水道料金のうち、下水道料金は佐織地区で公共下水道に接続された方に限ります。佐屋地区で公共下水道に接続された方は海部南部水道企業団の水道料金と併せて請求されます。

### ◎市税などの納付は、口座振替をご利用ください。

#### 口座振替取扱金融機関

- |           |         |              |             |         |
|-----------|---------|--------------|-------------|---------|
| ☆三菱UFJ銀行  | ☆愛知銀行   | ☆あいち海部農業協同組合 | ☆いちい信用金庫    | ☆大垣共立銀行 |
| ☆桑名三重信用金庫 | ☆三十三銀行  | ☆十六銀行        | ☆中京銀行       | ☆東海労働金庫 |
| ☆名古屋銀行    | ☆尾西信用金庫 | ☆百五銀行        | ☆ゆうちょ銀行・郵便局 |         |

#### 口座振替申し込み場所 収納課、各支所および各取扱金融機関

※市外の取扱金融機関をご利用の際は各担当課までご連絡ください。「愛西市市税等預金口座振替依頼書(自動払込利用申込書)」を郵送させていただきます。

- ・行事名後の丸囲みの数字は、広報紙の該当ページ番号（例：①は1ページ）
  - ・四角囲みの数字は、過去の広報紙に掲載していることを表示（例：[2月]は2月号）
  - ・予…予約制 申…申込開始日
- \*時間など詳細はページ番号を参照してください。

※ごみは、当日午前8時までに出してください。

木 THU	金 FRI	土 SAT
2	3	4
可燃ごみ	カン	ビン
9	10	11
保 2歳児歯科健康診査(佐屋) ②④ 休館 図書館 可燃ごみ	保 3歳児健康診査(佐屋) ④ 紙・布	図 10:00~11:30 移動図書館車「めぐりん」[8月] ⑧
16	17	18
保 2歳6か月児歯科健康診査(佐織) ④ 保 離乳食教室(佐屋) ④ 予 公 ストレス解消エアロボクシング ②③ 申 可燃ごみ	背割堤野鳥観察会 ②③ 申 身体と心のセラピーヨガ ②③ 申 カン	文 大正琴教室 ②③ 申 文 ホール裏散策 ②③ 申 ビン
23	24	25
保 10か月児相談(佐屋) ④ 可燃ごみ	紙・布	図 10:00~11:30 移動図書館車「めぐりん」[8月] ⑧
30	31	1/1 元日
休館 文化会館・公民館・図書館・体育館	休館 文化会館・公民館・図書館・体育館	休館 文化会館・公民館・図書館・体育館

## 1月の主なイベント

9日(日)  
市成人式

### 《注意》

新型コロナウイルス感染症などの影響により、イベントなどの予定変更や施設を休館する場合があります。ご了承ください。

## 施設案内

### 市役所

☎ 0567(26)8111  
FAX 0567(26)1011

保 佐屋保健センター  
☎ 0567(28)5833  
FAX 0567(28)8001

文 文化会館  
☎ 0567(28)3000  
FAX 0567(28)3017

公 佐織公民館  
☎ 0567(26)1123  
FAX 0567(26)4674

永 永和地区公民館  
☎ 0567(31)0004

図 図書館  
中央図書館  
☎ 0567(28)7760  
佐織図書館  
☎ 0567(26)1145

体 体育館  
親水公園総合体育館  
☎ 0567(32)5455  
立田体育館  
☎ 0567(24)3637  
佐織体育館  
☎ 0567(24)3837

八開診療所  
☎ 0567(37)0351

# 12

# December.

このページはそのまま取り外し、壁などに貼ってご活用ください。



日 SUN	月 MON	火 TUE	水 WED
11/28	29 保9:30~10:45 すくすくひろば(佐織) 11月 24 休館 文化会館・公民館・図書館・体育館 可燃ごみ	30 保1歳6か月児健康診査(佐屋) 11月 24 プラごみ	12/1 保1歳6か月児健康診査(佐織) 24 延長 市民課関係窓口 17:15~19:00 粗大ごみ
5	6 保9:30~10:45すくすくひろば(佐屋) 24 休館 文化会館・公民館・図書館・体育館 可燃ごみ	7 保3か月児健康診査(佐屋) 24 プラごみ	8 手話 社会福祉課窓口 9:00~16:00 延長 市民課関係窓口 17:15~19:00 不燃ごみ
12 13:30あいさい音楽祭(文化会館) 開庁 市民課関係窓口 8:30 ~ 12:00 マイナンバーカード交付(予約制)	13 保ママパパ教室(妊娠編) 24 保ぴよぴよサロン 24 休館 公民館・図書館・体育館 可燃ごみ	14 休診 八開診療所 プラごみ	15 保3か月児健康診査(佐織) 24 手話 社会福祉課窓口 9:00~16:00 延長 市民課関係窓口 17:15~19:00 ※戸別粗大ごみ 予
19 食育の日 家庭の日	20 保9:30~10:45すくすくひろば(佐織) 24 休診 八開診療所 休館 文化会館・公民館・図書館・体育館 可燃ごみ	21 プラごみ	22 保3歳児健康診査(佐織) 24 手話 社会福祉課窓口 9:00~16:00 延長 市民課関係窓口 17:15~19:00 不燃ごみ
26	27 休館 公民館・図書館・体育館 可燃ごみ	28 仕事納め 20:00消防団年末夜警(~30日) 休館 文化会館・公民館・佐織図書館 プラごみ	29 休館 文化会館・公民館・図書館・体育館 可燃ごみ(臨時)



12月暮らしの相談日

※新型コロナウイルス感染症等の影響により、中止する場合があります。実施状況は、お問い合わせください。

相談名	日時	場所	問い合わせ
行政相談	3日(金) 午後1時30分～3時30分	佐織庁舎 1階 相談室	総務課 ☎(55)7120
	17日(金) 午後1時30分～3時30分	市役所 北館 2階 相談室	
	R4年1月7日(金) 午後1時30分～3時30分	佐織庁舎 1階 相談室	
海部地域消費生活センター巡回相談(要予約)	毎週金曜日(閉庁日を除く) 午後2時～4時30分	市役所 北館 2階 相談室	産業振興課 ☎(55)7128
人権相談	7日(火) 午前10時～11時30分	佐織庁舎 相談室	社会福祉課 ☎(55)7115
	R4年1月11日(火) 午前10時～11時30分	市役所 南館 1階 会議室	
年金相談(※欄外参照)	14日(火) ①午前10時～正午②午後1時～3時 (注意)受付定員に限りがあります。相談時間が1人約20分のため、相談が完了しない場合があります。ご了承ください。	市役所 北館 1階 会議室1-1	保険年金課 ☎(55)7119
弁護士による法律相談(要予約)	3日(金) 午後1時30分～3時30分	市役所 北館 1階 相談室	市社会福祉協議会 ☎(37)3313
	10日(金) 午後1時30分～3時30分	佐織総合福祉センター	
	17日(金) 午後1時30分～3時30分	立田庁舎 会議室	
	24日(金) 午後1時30分～3時30分	八開総合福祉センター 相談室	
	R4年1月7日(金) 午後1時30分～3時30分	市役所 北館 1階 相談室	
司法書士相談(相続・登記関係)(要予約)	16日(木) 午後1時～3時	市役所 北館 1階 相談室	市社会福祉協議会 ☎(37)3313
	R4年1月20日(木) 午後1時～3時 ※1月分の予約は、1月4日(火)から受付開始	八開総合福祉センター 相談室	
行政書士による行政手続き相談(要予約)	22日(水) 午後1時～3時	市役所 北館 1階 相談室	市社会福祉協議会 ☎(37)3313
	R4年1月26日(水) 午後1時～3時	八開総合福祉センター 相談室	
健康相談	14日(火)・28日(火) 午前9時30分～11時30分	佐屋保健センター	健康推進課 ☎(28)5833
こころの健康相談(要予約)	9日(木) 午後2時～3時30分	佐屋保健センター	健康推進課 ☎(28)5833

※14日(火)年金相談:午前8時30分から1階 保険年金課付近で整理番号札を配布します。受付定員は①午前4人②午後4人です。新型コロナウイルス感染症対策のため、定員が少なくなっています。年金相談では、相談者の身分証明書が必要です。相談者が代理人であるときは、委任状および代理人の身分証明書が必要です。

### 愛西データファイル

総人口	62,188人	(△46)
男	30,348人	(△22)
女	31,840人	(△24)
世帯数	23,861世帯	(+5)

11月1日現在、( )は前月比

### マチイロ

App Store からダウンロード  
Google Play でダウンロード

マチを好きになるアプリ  
広報あいさい配信中

愛西市のお知らせをアプリを通じてスマートフォンやタブレットにお届けします。

マチイロに関する問い合わせは 株式会社ホープ ☎092(716)1404 まで

### 防災無線テレホンサービス

防災無線が聞き取れないときなどにご利用ください。放送内容を確認できます。

☎(26)0202

### ご利用ください 音声の広報

ボランティア団体の協力を得て音声の広報をご用意しています。ご利用される場合は、秘書広報課へご連絡ください。

お知らせ

暮らしに便利

あいさい見聞録

健康ガイド

スポーツ

イベント

子育て1・2・3

まちかたTopics



マイナンバーカードでさらに便利に

# マイナンバーカードが健康保険証として利用できるようになりました

令和3年10月20日から現在お持ちのマイナンバーカードが健康保険証として利用できるようになりました。事前に申し込みが必要になりますので、専用サイト「マイナポータル」で申し込み手続きをしてください。

スマートフォンをお持ちでない方や、操作方法が分からない方のために、保険年金課窓口で、申し込みのサポートを行っています。

①マイナンバーカード、②利用者証明用電子証明書の4桁の暗証番号をご用意のうえ、ご来庁ください。

## メリット

- ・就職・転職をしても健康保険証の発行を待たずに医療機関を受診することができます。(従来通り、保険者への異動届などの手続きは必要です)
- ・限度額適用認定証などが無くても限度額以上の支払いが不要になります。

(注意)すべての医療機関で使用できるわけではありませんのでご注意ください。利用可否については受診する医療機関などにお問い合わせいただくか、厚生労働省のホームページでご確認ください。



問 保険年金課 ☎(55)7119

## あいさい見聞録

その37 冬の植物、柊



2021年度はあいさいの四季を訪ねます。冬は、マツやツバキなど一年を通して葉を付けている常緑植物が重宝されます。例えば、松、竹、樅(ゆずり)は、南天、柊(ひいらぎ)などは正月飾りの縁起物として利用されています。

樅は、冬は常緑のまま、春になって新しい葉が出てくると、居場所を譲るように落葉する特徴を持つため、古くから世代交代・子孫繁栄の象徴として、縁起物になっています。

昨年末、あるアート展で、出展者が巨大なクリスマスツリーを作成し、茅ノ輪に見立てて来場者がリースくぐりをした、という記事が新聞に掲載されていました。クリスマスリースと茅ノ輪は、確かに円形という形状は似ている?、そこで、両者の由来を調べてみると、「魔除け」という共通の概念があり、作者の意図に感じしました。そして、クリスマスリース材料の一つに西洋柊があります。柊は葉の縁がとげとげ状となっているため、日本でも「魔除け」として、古くから門飾りなどに利用されてきました。

ただし、クリスマスリースに使われる西洋柊と門飾りに使われる日本原産の柊は植物学的には別種です。西洋柊はモチノキ科、日本の柊はモクレン科、西洋柊の実が赤いのに対し、日本の柊の実は黒褐色で区別が付きません。さらに、日本の柊は10月に白い花を咲かせ、キンモクセイに似た香りがします。



問 市観光協会 ☎(55)9993



## <高齢者肺炎球菌の予防接種>

対象	接種場所	接種回数	接種料金	備考
①令和3年4月2日～令和4年4月1日の間に65歳、70歳、75歳、80歳、85歳、90歳、95歳、100歳の誕生日を迎える方で接種を希望される方 ②満60歳以上65歳未満の方で、心臓、腎臓、呼吸器に障害のある方(身体障害者手帳1級程度)またはヒト免疫不全ウイルスにより免疫の機能に障害のある方	愛西市、津島市、弥富市、あま市、海部郡の指定医療機関	1回 ※過去に接種したことがある方は、対象となりません。	2,000円	・①の対象の方には、4月に「高齢者肺炎球菌予防接種券」と案内を送付しました。 ・②の対象の方は、手続きが必要です。健康推進課へお問い合わせください。  ※事前に医療機関への予約が必要です。

## <高齢者インフルエンザ予防接種>

対象	接種場所	接種回数	接種料金	備考
接種日に満65歳以上で接種を希望される方	愛西市、津島市、弥富市、あま市、海部郡の指定医療機関	1回	1,200円	<b>【接種期間】</b> <b>令和4年1月31日(月)まで</b> ・予診票などの個人通知はしません。 ・事前に医療機関への予約が必要な場合があります。 ・詳しくは、広報10月号同時配布の「 <u>高齢者インフルエンザ予防接種のお知らせ</u> 」をご覧ください。
満60歳以上65歳未満の方で、心臓、腎臓、呼吸器に障害のある方(身体障害者手帳1級程度)またはヒト免疫不全ウイルスにより免疫の機能に障害のある方				

## <大人の風しんワクチン接種費用の助成について>

市内在住で、妊娠を予定または希望している女性(妊娠中の方を除く)で、抗体価が低いと判定された方に対し、風しんワクチンまたは麻疹風しん混合ワクチンの接種費用の一部を助成します。

なお、風しんの抗体検査は、愛知県が費用助成を行っています。(ただし、対象者に条件があります。)

## <特別の理由による任意予防接種費用の助成について>

骨髄移植手術等により、接種済みの定期予防接種の予防効果が期待できないと医師に判断された方に対して、再接種にかかる費用の助成をしています。再接種の前に手続きが必要です。(詳細は市ホームページをご覧ください。)

## <日本脳炎2期予診票の発送について>

平成23年4月2日～平成24年4月1日生まれの小学4年生の方に、本来令和3年3月に日本脳炎2期の予診票を発送する予定でしたが、厚生労働省から通知があり、ワクチンの供給量が大幅に減少したため、発送を延期しています。つきましては、ワクチンの供給状況により発送準備をしますので今しばらくお待ちください。

## <風しん抗体検査及び予防接種クーポン券について>

風しんの予防接種を受ける機会がなかった昭和37年4月2日から昭和54年4月1日の間に生まれた男性は、抗体保有率が他の世代に比べて低く(約80%)なっています。自らの感染がご家族やこれから生まれてくる世代の子ども達の感染につながることはないよう、この機会に風しんの抗体検査と予防接種をお受けください。

予防接種法に基づき、令和4年3月31日までの間に限り、風しん抗体検査・予防接種が公費で受けられます。

※クーポン券は既に発送しています。

## <愛知県広域予防接種について>

子どもおよび大人の予防接種について、疾病や里帰りなどの事情で区域外(海部・津島以外)の医療機関にかかっている場合、愛知県内の広域予防接種協力医療機関で接種することができます。事前に手続きが必要です。



あいさいさんの  
健康まめ知識

# お酒について考えてみませんか？

新型コロナウイルスの感染拡大に伴い、家でお酒を飲む機会が増えたことで、ついつい飲み過ぎていませんか？適度な飲酒はリラックス効果やコミュニケーションを円滑にするなどの効果もありますが、飲み過ぎは禁物！過度な飲酒は、肝機能障害やアルコール依存症、生活習慣病の発症を高めます。お酒の適量を考えてみましょう。

## あなたはお酒を飲み過ぎていませんか？



■週に3日以上お酒を飲む

■一回の飲酒でビールだと中瓶1本、日本酒だと1合、焼酎だと100ml以上飲む

■1日で、ビールだと中瓶3本、日本酒だと3合、焼酎だと300ml以上飲む

■飲酒で前夜のことが思い出せないことがある

1つでも当てはまったら

適量を超えている可能性があります。**お酒の適量を知っておきましょう!!**

### ★1日の飲酒目安

女性や高齢者は1/2～2/3程度  
例えば、1日350mlの缶ビール1本以下が目安です。

お酒の種類 (アルコール度数)	ビール (5%の場合)	缶チューハイ (7%の場合)	日本酒 (15%の場合)	ウイスキーブランデー (43%の場合)	焼酎 (35%の場合)	ワイン (12%の場合)
適正な飲酒量	中瓶約1本 (500ml)	缶チューハイ1本 (350ml)	日本酒1合 (180ml)	ウイスキーダブル1杯 (60ml)	焼酎 (180ml)	ワイン1杯 (120ml)

<参考>厚生労働省 e-ヘルスネット

## お酒を減らす工夫をしよう!

週に2回休肝日をつくる

お酒と一緒に水も飲む

お酒のストックを家に置かない

食事をしてからお酒を楽しむ

おつまみを食べ過ぎない



## 歯の健康講座

### 【タバコと歯周病】

タバコの煙には数千もの化学物質が含まれていて、そのうちニコチンや発がん性物質などの有害物質は200とも300とも言われます。そして喫煙は、がんや心臓疾患など多くの病気のリスクが高まることが知られています。

タバコの害は、お口の中にもあらわれます。「口が臭い」「ヤニがついて汚い」だけではありません。歯周病にかかりやすく、ひどくなりやすいのです。更に歯周病の治療をしても治りにくいことがわかっています。歯周病は歯を失う大きな原因となります。また口腔がん(お口の中にできるがん)のリスクも高くなります。

そして歯周病は、糖尿病、心臓疾患、肺炎などの病気や低体重児出産、早産、アルツハイマー型認知症にも関連があることがわかってきました。

タバコは喫煙をする人だけの問題ではありません。喫煙者の周りの人が、タバコの煙を吸うと喫煙者と同じ病気のリスクがあります。これを受動喫煙といいます。喫煙者が吸っている煙(主流煙)よりも、タバコから立ち昇る煙(副流煙)に、より多くの有害物質、発がん性物質が含まれているのです。

最近、流行りの「加熱式タバコ」ですが、タバコ葉が使用されておりニコチンや発がん性物質も含まれています。また受動喫煙も起こします。従来の紙巻きタバコより有害成分が低減されているという説明がされているようですが、これらの有害物質が含まれている以上は健康被害は同等と考えたほうが良さそうです。

現在、タバコを吸っている方は禁煙を考えてみませんか。禁煙外来では「ニコチン依存症」という病気で健康保険を使って禁煙治療を受けることができます。また歯科医院にて歯周病の検査を受けましょう。タバコは「百害あって一利なし」です。

(海部歯科医師会)

あなたの歯と体の健康のために

# 歯周病検診を受けよう！



お知らせ

暮らしに便利

あいさい見聞録

健康ガイド

スポーツ

イベント

子育て1・2・3

まちかたTopics

市民のみなさんの歯の健康を守るため、**無料**で愛西市歯周病検診を実施しています。  
対象となるのは、令和3年4月1日現在で**20・25・30・35・40・45・50・55・60・70歳**の方です。対象の方へは、令和3年4月に愛西市歯周病検診受診券を送付しました。ぜひこの機会に歯周病検診を受けましょう。

## 〈愛西市歯周病検診〉

検診期間:令和4年3月31日(木)まで

検診先:愛西市内指定医療機関

※検診は市と契約をした歯科医療機関のみで受診できます。

※受診券を紛失された方には再発行をいたします。健康推進課までお問い合わせください。



くわしくはこちら

## 歯を失う原因 第1位は「歯周病」

歯周病は「静かに進行する病気」と言われ、自覚症状がないまま進行し、最終的には歯を支える骨(歯槽骨)が溶け、歯が抜けてしまう怖い病気です。

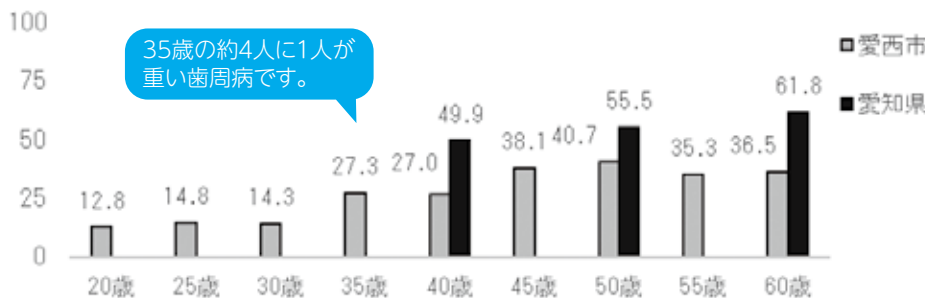
愛西市でも歯周病検診の結果、40・50・60歳は愛知県と比べると低い状況ですが、35歳以降、歯周病の症状が増加します。

国の調査では、45歳をはちまるにいまるさかいに歯周病による歯の喪失が増加するため、

若い世代から8020達成に向けて、**毎日の歯みがき習慣と定期健診**が大切です。



(%) 年齢別の進行した歯周病になっている人の割合



愛西市歯周病検診結果(令和元年度)・愛知県歯周疾患検診実施状況(平成30年度)

### 定期健診は良いことがいっぱい!

- ①早期発見・早期治療で重症化予防になる。
- ②歯石を除去してもらえます。
- ③正しい歯みがき方法を教えてもらえる。

## デンタルフロス・歯間ブラシで歯周病&口臭予防!

歯ブラシとあわせて、デンタルフロスや歯間ブラシを使用すると、歯周病や口臭の原因となる歯垢(プラーク)の除去効果はアップします。歯の健康のため、ぜひ使いましょう。

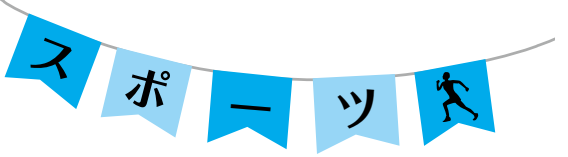
サイズや使用方法は、歯科医院で相談しましょう。



使い方の動画はこちら  
歯の健康のために「デンタルフロス」



健康推進課(佐屋保健センター) ☎(28)5833



# 募集

※新型コロナウイルス感染症予防のため、中止または延期となる可能性があります。

## 市民卓球大会

閩スポーツ協会事務局 ☎(32)3800  
スポーツ課 ☎(55)7138  
市卓球協会 代表 渡邊  
☎090(1569)1685  
※その他施設は欄外各体育館

### ▼日時／

令和4年2月6日(日)：小学生・中学生の部

令和4年2月13日(日)：高校生

・一般の部、シニア(60歳以上)の部、ラジボールの部(60歳以上)

受付開始 午前9時

開会式 午前9時30分

▼場所／親水公園総合体育館

▼参加資格／市内在住・在勤・在学者または市スポーツ協会加盟者で小学生以上の方

▼参加費／1人 200円(当日徴収)

▼種目／シングルスのみ

- ①小学1～4年生の部
- ②小学5～6年生の部
- ③中学生男子の部
- ④中学生女子の部
- ⑤高校生・一般男子の部
- ⑥高校生・一般女子の部

お知らせ

暮らしに便利

あいさい見聞録

健康ガイド

スポーツ

イベント

子育て1・2・3

まちかどtopics

- ⑦シニア(60歳以上)男子の部
- ⑧シニア(60歳以上)女子の部
- ⑨ラジボールの部(60歳以上)の部

▼申し込み／令和4年1月13日(木)までに所定の申込書に記入し、問い合わせ先へ

▼主催／市スポーツ協会

▼主管／市卓球協会

## 市民ビーチボール大会

閩スポーツ協会事務局 ☎(32)3800  
スポーツ課 ☎(55)7138  
市ビーチボール協会 代表 神原  
☎090(3858)6724  
※その他施設は欄外各体育館

▼日時／令和4年2月20日(日)

受付開始 午前9時

開会式 午前9時15分

▼場所／親水公園総合体育館

▼参加資格／市内在住・在勤・在学者または市スポーツ協会加盟者で小学生以上の方

▼参加人員／1チーム5人まで(監督含む)

▼参加費／1チーム(当日徴収)

一般の部・220才以上の部 1千200円

ジュニアの部 500円

▼種目／

・一般の部(中学生以上)：コート内男子はクラブ員・外とも1人のみ。

・220才以上の部：クラブ員可。ただし男子1人のみ。コート内4人の合計実年齢が220才以上とする。

・ジュニアの部

小学1～4年生の部、小学5～6年生の部

▼申し込み／令和4年1月15日(土)までに所定の申込書に記入し、問い合わせ先へ

▼主催／市スポーツ協会

▼主管／市ビーチボール協会

# 結果

## 市民グラウンド・ゴルフ大会結果

開催日／8月7日

場所／佐織総合運動場

男子の部

優勝 城 清博

準優勝 水谷 光宏

3位 松田 武夫

4位 今井 重雄

5位 林 正輝

女子の部

優勝 松井 章子

準優勝 前野 香代子

3位 大河内 敏子

4位 藤田 武子

5位 伊藤 紀久子

## 愛西市ソフトテニス連盟秋季大会

(一般の部)

開催日／10月3日

場所／

親水公園総合運動場テニスコート(男子) 佐屋総合運動場テニスコート(女子・混成) 男子の部

優勝 向井 優太・岩谷 康平

準優勝 尾崎 陽介・東 大輝

3位 林 晃平・持丸 瑞喜

3位 安藤 友一・護摩所 涼太

女子の部

優勝 橋本 綾子・横井 知子

準優勝 浮貝 美希・西川 結菜

3位 浮貝 彩木・浮貝 恭子

混成の部

優勝 毎田 敏・牧瀬 利沙

準優勝 杉原 幸歩・田口 里空

3位 浮貝 義孝・浮貝 秀子

3位 森 英和・富田 恵美子

## 市民ふれあいボウリング大会結果

開催日／10月17日

場所／サンガーデンボウリング

一般男子の部

優勝 荻巣 稔

準優勝 成田 旭

3位 江本 廣光

4位 越智 金重

5位 後藤 実

一般女子の部

優勝 前田 アキコ

準優勝 水上 真由美

3位 山田 房子

4位 村津 美代子

5位 水谷 喜美子

中学生以下男子の部

優勝 塚本 悠太

準優勝 塚本 潤

3位 中川 颯斗





※新型コロナウイルス感染症等の影響によりイベント・講座が急遽中止や延期など変更する場合があります。

### 潜在保育士再就職支援相談会 ～保育のお仕事探しませんか?～

**時** R4.1/26(水)午後2時～  
**場** 市役所北館1階 会議室1-1  
**内** 保育士経験のある方や、保育士資格を有しているけれど働いていない方の、(再)就職への一歩を後押ししています。市内の保育事情や求人情報を紹介しながら、お仕事への不安など就職に関する相談に応じます。  
**対** 保育士資格をお持ちで、愛西市内の保育所、認定こども園などで就労を希望、または検討中の方。未経験の方も歓迎。

**定** 10人(先着順)  
**申** 12/24(金)までに申込書を問い合わせ先へ(FAX、メール可)  
 ※申込書は、市ホームページからダウンロード可  
**問** 子育て支援課 ☎(55)7118  
 FAX(26)5515  
 ✉kosodate@city.aisai.lg.jp  
 🌐http://www.city.aisai.lg.jp/



### 在宅医療・介護連携推進事業 地域住民普及啓発講演会 ACP(人生会議)を知っていますか? ～自分らしい生き方を選択しましょう～

**時** R4.1/23(日)  
 午後2時～3時30分  
 (受付開始 午後1時30分)  
**場** 蟹江中央公民館(蟹江町役場北側)  
**内** 命の危機が迫った状態になると7割の方が自分の望みを伝えられなくなると言われています。あなたとあなたの大切な方が後悔しない・させないための思いの共有が学べます。

**講** 山本有蔵氏(山本医院 医師)  
 森香津子氏(津島市民病院 看護師)  
 青木ひふみ氏(海南病院 看護師)  
**申** 問い合わせ先へ  
 ※電話またはQRコードからお申し込みください。

**問** 海部医療圏在宅医療・介護連携支援センター(あまざぼ)  
 ☎(58)5989  
 (平日:午前8時30分～午後5時)



### 防犯講話と交通安全講話

**時** R4.1/19(水)、2/14(月)  
 午後1時30分～2時30分  
 2回の内容は同じです。  
 どちらかに応募ください。  
**場** 佐織総合福祉センター  
**講** 津島警察署 生活安全課、交通課  
**対** 市内在住の60歳以上の方  
**定** 各回20人  
 参加者に警察よりプレゼントあり  
**持** 筆記用具  
**申** 12/6(月)午前9時～  
**問** 佐織総合福祉センター  
 ☎(24)9733

### 「短歌講座」初心者向け ～短歌の世界を知ろう～

**時** R4.1/21、2/4(金)  
 午後1時～3時  
 2回続きです。両方とも参加できる方を募集します。  
**場** 佐織総合福祉センター  
**講** 犬飼亮介氏  
**対** 市内在住の60歳以上の方  
**定** 15人  
**持** 筆記用具  
**申** 12/6(月)午前9時～  
**問** 佐織総合福祉センター  
 ☎(24)9733

## 愛西市成人式のご案内

令和4年愛西市成人式の案内状を11月中旬に郵送しました。案内状が届いていない方や、現在市外に住居登録をされている方で市成人式に出席される方は、お手数ですが生涯学習課までご連絡をお願いします。昨年度に引き続き今年度も、会場内の密集・密接を避けるため、各会場を2部に分けて開催します。例年と異なる時間の地区の方にはご不便をおかけしますが、ご理解・ご協力をお願いします。

▶**日程**／ 令和4年1月9日(日)  
 ▶**会場・時間**／

#### 文化会館

第1部 式典:午前10時～  
 対象:佐屋中学校区の方  
 第2部 式典:午前11時30分～  
 対象:永和中学校区・立田中学校区の方

#### 佐織公民館

第1部 式典:午前10時～  
 対象:佐織中学校区・八開中学校区の方  
 第2部 式典:午前11時30分～  
 対象:佐織西中学校区の方

※受付は式典開始の30分前からです。

#### ▶対象となる新成人／

平成13年4月2日から平成14年4月1日までに生まれた方  
 ※新型コロナウイルス感染症等の影響により、やむを得ず中止とする場合があります。

**問** 生涯学習課 ☎(55)7137

※新型コロナウイルス感染症等の影響によりイベント・講座が急遽中止や延期など変更する場合があります。

## 生涯学習講座

(※広報4月号申込注意参照)

問 生涯学習課 ☎(55)7137

### 身体と心のセラピーヨガ

時 R4.1/21・28、2/4・18(金)  
午後2時～3時30分

講 ヨガ講師 松本智美氏

定 一般 15人

料 800円

申 12/17(金)～文化会館

## 生涯学習事業

～環境講座～

(※広報4月号申込注意参照)

問 生涯学習課 ☎(55)7137

### 背割堤野鳥観察会

時 R4.1/29(土)  
午前9時～正午

場 立田南部地区防災コミュニ  
ティセンター、背割堤

定 一般・親子 30人

料 大人350円、子ども200円

申 12/17(金)～文化会館

## ホール裏散策

時 R4.2/6(日)

1部:午前10時～11時30分

2部:午後2時～3時30分

場 文化会館 ホール

対 小学5年生以上の親子  
各部3組(申込順)

申 12/18(土)～文化会館

問 文化会館 ☎(28)3000

## 佐織公民館

(※広報4月号申込注意参照)

問 佐織公民館 ☎(26)1123

### ストレス解消 エアロボクシング

時 R4.1/13・20・27、2/3・10(木)  
午前10時～11時30分

場 佐織公民館

講 飯田美代子氏

定 一般 15人

料 1,000円

申 12/16(木)～佐織公民館

## 本の福袋

時 R4.1/5(水)午前9時～  
なくなり次第終了

場 中央図書館、佐織図書館

内 袋に書いてあるキーワードをヒントにして、本の福袋を選んでください。どんな本が入っているかは開けてからのお楽しみ！運命の1冊に出会えるかもしれません。

中央図書館:70袋

佐織図書館:30袋

(貸出冊数に含む。利用後、袋の中の図書のみ返却。)

問 中央図書館 ☎(28)7760

佐織図書館 ☎(26)1145

## 大正琴教室

時 R4.1/25、2/1・8・15(火)  
午前10時～正午

場 文化会館 視聴覚室

講 五十嵐稔氏

対 一般 10人(申込順)

料 2,000円

申 12/18(土)～文化会館

問 文化会館 ☎(28)3000

# いきいきジョギングを開催します

日時 令和4年 1月16日(日) ※雨天中止

受付:小学生の部 午前9時～ 中学生以上の部 午前10時～  
開始:小学生の部 午前9時30分～ 中学生以上の部 午前10時30分～

※部門により「受付時間」と「開始時間」が異なります。

場所 木曽三川公園内 東海広場(立田町福原【立田大橋西側下】)

※当日は立田大橋などで渋滞が予想されますので、余裕を持ってお集まりください。▶

参加資格 市内在住・在勤・在学の小学生以上の方で健康な方

部門 2kmコース・4kmコース・10kmコース

※全てのコースに小学生の部および中学生以上の部を設けます。

※ウォーキングは実施しません。※競走ではなく「記録会」を実施します。

※各個人のペースで走っていただいて構いません。

※完走された方には完走証を交付します。

申込場所 愛西市役所スポーツ課・市内各体育館

申込締切 12月15日(水) ※「事前申込」のみでの受付です。※当日に「参加者名簿」の提出が必要です。

その他 ●新型コロナウイルス感染症拡大状況により、急遽中止となる場合があります。

●イベント参加中は、原則マスクを着用してください。

●新型コロナウイルス感染症対策として、豚汁の配布、開閉会式および表彰式は、実施しません。

●イベントの開催、中止についてはメッセージサービス☎(26)2300で確認ができます。

(※当日の午前7時30分以降にご確認ください)

●飲み物は各自でお持ちください。

主催/市教育委員会 後援/市スポーツ協会 問 スポーツ課 ☎(55)7138

・今年は「記録会」!  
・参加無料♪  
・受付は事前申込のみです。



## 新型コロナウイルス感染症に関する相談窓口・受診方法について

### <相談・受診方法>

1. 発熱などの症状が生じた場合は、まずは、**かかりつけ医**などの地域で身近な医療機関に電話でご相談ください。
2. かかりつけ医などを持たない場合や相談する医療機関に迷う場合は、「**受診・相談センター**」もしくは「**救急医療情報センター**」へ電話でご相談ください。

### ●受診・相談センター ..... ●救急医療情報センター(24時間)

愛知県 津島保健所	☎(24)6999	夜間・休日 相談窓口	☎052(526)5887	津島市	☎(26)1133
開設時間	平日:午前9時～ 午後5時30分	開設時間	平日夜間:午後5時30分～翌午前9時 土・日曜日、祝日:24時間体制	県	☎052(263)1133

3. 1または2で案内された「診療・検査医療機関」に電話連絡し、医療機関の指示に従って受診してください。  
\*「感染しない、感染させない」ため、日頃から3つの密が発生する場所を徹底して避けるとともに、マスクの着用、手洗い、消毒など基本的な感染防止対策の徹底をお願いします。

## 子育てインフォメーション

### 〈母子保健事業〉

問 健康推進課(佐屋保健センター) ☎(28)5833

内容	場所	日程	対象
母子健康手帳 交付	佐屋	月～金曜日 (閉庁日を除く)	妊娠された方
ぴよぴよサロン	佐屋	12月13日(月)	R3年9月・10月生
ママパパ教室	佐屋	妊娠編 12月13日(月)	初めてママ・ パパになる方 (ママのみの 参加も可)
		出産・育児編 R4年1月23日(日)	
すくすくひろば (育児相談)	佐屋	12月6日(月)	乳幼児と その保護者
	佐織	12月20日(月)	
離乳食教室	佐屋	12月16日(木)	生後5～6か月頃
3か月児健康診査	佐屋	12月7日(火)	R3年7月11日 ～8月31日生
	佐織	12月15日(水)	R3年7月21日 ～9月5日生
10か月児相談	佐屋	12月23日(木)	R3年2月・ 3月生
	佐織	R4年 1月17日(月)	

内容	場所	日程	対象
1歳6か月児 健康診査	佐屋	R4年 1月25日(火)	R2年5月21日 ～7月20日生
	佐織	12月1日(水)	R2年3月11日 ～5月25日生
2歳児 歯科健康診査	佐屋	12月9日(木)	R元年12月 ・R2年1月生
	佐織	R4年 1月27日(木)	
2歳6か月児 歯科健康診査	佐屋	R4年 1月13日(木)	R元年6月・7月生
	佐織	12月16日(木)	
3歳児健康診査	佐屋	12月10日(金)	H30年9月16日 ～10月31日生
	佐織	12月22日(水)	H30年10月1日 ～11月10日生

※乳幼児健康診査、10か月児相談、ママパパ教室(出産・育児編)、ぴよぴよサロンの対象の方には、個人通知をします。  
母子健康手帳交付、離乳食教室は予約制です。  
※新型コロナウイルス感染症の感染拡大防止のため、延期または中止となる可能性がありますので、ご了承ください。

◆表記 佐屋:佐屋保健センター 佐織:佐織保健センター □ <https://www.city.aisai.lg.jp/>





「ふゆごもりのまえに」

ジャンブレット/作 こうのす ゆきこ/訳 福音館書店  
冷たい風が吹いてきて、もうじき雪の季節がやってきます。農場の動物たちはハリネズミのハリーに、冬の景色の素晴らしさを教えてくれました。雪を見たいと願っても、凍えるような夜に自然と目がふさがってしまうハリー。冬の景色は見られるでしょうか。



「がんばれサンタさん(紙芝居)」

あかいし ゆみ/作・絵 教育画劇  
クリスマスの日の夜遅く、町にサンタさんがやってきました。そーととそーと静かに、「おじゃましてーす。」でもサンタさんは、プレゼントを間違えたり、忘れ物をしてしまったり。ちゃんとプレゼントを届けられるのかな。みんなまで応援してあげよう。「がんばれ、サンタさん!」

♣新型コロナウイルス感染予防のため、おはなし会は当面の間、中止します。

新登場!

♣中央図書館1階『おはなし室』に『ロングセラー絵本コーナー』ができました。

だれもが、一度は読んだり聞いたりしたことのあるロングセラーの作品から、記憶に残る作品まで、親子で一緒に楽しめる絵本を集めました。

青少年の非行・被害防止に取り組む 県民運動(冬期)

12月20日(月)～ 令和4年1月10日(祝)

スローガン

「非行の芽 はやめにつもう みな我が子」

ファミサポからのお知らせ

移動事務所 午前11時～正午

12/1(水) 西川端児童館 12/8(水) 立田南部子育て支援センター  
1/13(木) 北河田児童館

※利用の予定のない方も安心のために事前に登録しておけば、いざという時もスムーズにサポートが受けられます。

※依頼会員の登録は、母子健康手帳をお持ちください。

※新型コロナウイルス感染症拡大の影響により、変更になる場合があります。

※インフルエンザ・新型コロナウイルスによる保育園などの休園・学級閉鎖などでお困りの時はお問い合わせください。

問 市ファミリー・サポート・センター ☎(31)6677

わくわく 給食レシピ

津島麩汁

No.45



◆ごはん◆牛乳◆揚げかつおの香味ソースかけ  
◆ひじきの和風サラダ◆津島麩汁

材料(小学生・4人分)

津島麩……………40g	水菜……………50g
鶏肉……………60g	★薄口しょうゆ……………大さじ1強
玉ねぎ……………小1/2個	★塩……………適量
人参……………1/3本	削り節……………12g
白菜……………60g	水……………2カップ強

作り方

- 削り節でだしを取る。
- 津島麩は食べやすい大きさに切り、流水で戻し、軽く水気を切っておく。鶏肉は一口大、玉ねぎは3mm程度の薄切り、人参は3mm程度のいちよう切り、白菜と水菜は、1.5cm程度のざく切りにする。
- ①のだしに、鶏肉、人参、玉ねぎを順に入れ、火が通ったら、津島麩、白菜、水菜を加える。
- ★の調味料で味をととのえる。

食育ポイント

・津島麩は、お隣の津島市で作られている「麩」です。昔から作られていた伝統的な食材で、復刻してまた食べることができるようになりました。  
・麩と言えば、汁物や煮物などの和食に合わせるイメージですが、シチューやクリームスープなどの洋食に使うのも、味が染み込みとてもおいしいのでおすすめです。

(愛西市教職員会 栄養教諭部会)



子ども達の様子、声

・お肉やちくわみたいで、とても歯ごたえがあって、食感がよかった。  
・汁の味がしみこんでいて、おいしかった。



# 津島税務署からの お願い

自宅などからのe-Tax申告にご協力を！  
スマホ・PC等から簡単に申告できます！

## ○ 確定申告と感染防止対策について

例年、年明けから多くの納税者の皆様が確定申告の手続きのため税務署へ来署され、2月16日から3月15日までの確定申告期間には、さらに多くの納税者の皆様が確定申告会場(津島市文化会館)に来場され、大変混雑しており、長時間お待ちいただく状況にあります。

令和3年分の確定申告においても、感染防止対策を第一に考え、会場内の混雑緩和のため、入場できる時間枠が指定された「**入場整理券**」方式による会場運営を行います。

税務署や確定申告会場で対応できる納税者の人数にも**限界が発生**しますので、納税者の皆様の安全確保という観点から、ぜひ、簡単・便利な**自宅などからのe-Tax申告にご協力をお願いします！**

## ○ 年内にe-Taxのご準備を！

①マイナンバーカード+ICカードリーダー又は②マイナンバーカード+マイナンバーカード読取対応のスマートフォンがあれば、e-Taxを利用して申告書を提出できます。また、事前に税務署でID・パスワードの発行手続きを行っていただければ、マイナンバーカードとICカードリーダーなどをお持ちでない方でも、e-Taxをご利用できます。

**確定申告に備え、今のうちから**、市町村でのマイナンバーカードの申請手続きまたは最寄りの税務署の窓口でのID・パスワードの発行手続きをご検討ください。

なお、ID・パスワードの発行を希望される場合には、**申告されるご本人**が運転免許証などの本人確認書類をお持ちのうえ、最寄りの税務署にお越しください。

## 個人で事業を行っている方の帳簿の記載・記録の保存について

事業所得、不動産所得または山林所得を生ずべき業務を行う全ての方は、記帳と帳簿書類の保存が必要です。(所得税および復興特別所得税の申告が必要でない方も対象)

詳細は、国税庁ホームページ(☞<https://www.nta.go.jp>)をご覧ください。最寄りの税務署(所得税担当)にお問い合わせください。

【国税庁HP>税の情報・手続・用紙>税について調べる>確定申告>個人で事業を行っている方の記帳・帳簿等の保存】



10月  
23日

## 読書の秋に

～「あきのとくとくセット」・「新書コーナー」～

中央図書館・佐織図書館では、3歳～12歳のお子様を対象に、『あきのとくとくセット』をご用意し、この秋、いろいろな本との出会いを子ども達に届けました。本だけでなく、図書館員が選んだ季節のおすすめ本の紹介冊子や、ご家庭で楽しめる工作キット・読書をサポートするための魔法のプレゼント『リーディングトラック』をセットにしました。「どんな本が入っているかな?」「どれにする?」と、親子で楽しく袋を選ぶ姿がありました。

また、中央図書館1階に『新書コーナー』が新しくできました。「岩波新書」「中公新書」をはじめ、館内の新書すべてを、新書別に設置し、様々なジャンルの新書を、一目で見ることができ、本を以前より選びやすくしました。通勤・通学などの読書に便利なサイズの新書です。ぜひご利用ください。



## 今月の表紙



もうすぐ子ども達が心待ちにしているクリスマスですね。

朝晩の寒さが日に日に増してきていますので、風邪や感染症に気を付けて、楽しいクリスマスを過ごしましょう。

## 10月22日 地域を自らの力で 災害に強くしていくために ～あいさい市民防災講演会～

市民の防災意識や防災に関する知識を高め、災害に強いまちづくりを目指すために市民向けの防災講演会が開催されました。

地震や津波などの自然災害は、時として、想像を超える力で襲ってきます。

地域での支え合いは、色々な局面で必要となってきます。「自助」だけでなく、地域の防災力で災害に備える「共助」の重要性を考える良い機会となりました。







御予約  
承ります。  
1月末迄

かに  
会席

# 「華美」

はなび

ずわい蟹のフルコース会席

ご家族、ご友人とのお集まりにおすすめ

※写真は二人盛りです。

お一人様

6,000円 (税込)

1名様より承ります。

お品書き	
◆ 食前	2点盛
◆ 前菜	蟹サラダ・かに身豆腐
◆ 小鉢	ずわい蟹
◆ 刺身	ずわい蟹手毬寿司
◆ 揚げ	ずわい蟹ステーキ
◆ 焼物	ずわい蟹天麩羅
◆ 蒸物	季節の茶碗蒸し
◆ 酢物	ずわい蟹酢
◆ 鍋物	ずわい蟹すき鍋
◆ 食事	かにおこわ釜飯
◆ 吸物	吸物・香物
◆ 甘味	季節のデザート

年末年始に特選の品々はいかがですか



特選かに三味

ずわいしゃぶ (特選だし付) お持ち帰り  
1皿 (4~5人前) 15,000円 (税込)

蟹すき鍋 (特選だし付) お持ち帰り  
1皿 (4~5人前) 15,000円 (税込)

かに華寿司 お持ち帰り  
1皿 (4~6人前) 12,000円 (税込)  
※前日までのご予約にて承ります。

かに華寿司 お持ち帰り  
1皿 (4~6人前) 6,500円 (税込)



愛西店 TEL: 0567-24-9555  
愛西市森川町1番割153番1 <http://kaninohana.com/>

お持ち帰り弁当。  
慶事・仏事各種  
ご予約承ります。

※日により器、盛付けなど料理内容が変わることがございます。



財源確保のため有料広告を掲載しています。広告については市が推奨するものではありません。内容については直接広告主へお問い合わせください。