

# あいさい

2024  
(令和6年)

1

No.226

謹賀新年



愛西市公式SNSアカウント

LINE



YouTube



X



Facebook



# あいさつ



愛西市議会議長  
杉村 義 仁

新年あけましておめでとございます。市民の皆様方におかれましては、輝かしい新春をお迎えのことと、心よりお慶び申し上げます。年頭にあたり、市議会を代表し、謹んでご挨拶を申し上げます。また、日頃から議会運営に対し、多大なるご支援とご協力を賜り、厚く御礼申し上げます。

昨年は、日本をはじめ世界各地で猛威を振るった新型コロナウイルス感染症が、国内において感染症法上で2類相当から「5類感染症」に移行されました。それまでは、非常事態宣言などによって様々な制限がありました。昨年度からは各種イベントや皆様の活動が再開し、コロナ以前の活気が戻ったように感じられ、喜ばしい限りでございます。

しかし、コロナ感染症の脅威が無くなったわけではありません。依然として感染力は高く、軽症で済まないケースもあると聞き及んでおります。十分な感染対策を行っていただいたうえで、



愛西市長  
日 永 貴 章

あけましておめでとございます。皆様におかれましては、令和6年の新春を清々しい気持ちでお迎えのこととお喜び申し上げます。旧年中は、市政に対し格別のご支援を賜り厚く御礼申し上げます。

さて、昨年は、日常生活に多大な影響を及ぼしていた新型コロナウイルス感染症の感染症法の位置づけが5類に変更され、蓮見の会やあいさいさん祭りなどの行事やイベントが通常どおり開催できるようになるなど、まちに賑わいが取り戻された一年だったのではないのでしょうか。

一方で、国際的な原材料価格の上昇や円安があいまった輸入物価の上昇に端を発する物価高の継続は、今もなお市民の皆様の生活を圧迫し、回復に伴う生活実感の改善を妨げています。

このような状況を踏まえ、本市では、市民の皆様や事業者への支援を継続してまいります。未だ先行きが見通せない状況ではありますが、アフターコロナの時代を見据えた、誰もが安心して暮らすことのできるま

ちづくりに取り組んでまいります。

また、市のスポーツ拠点として立田総合運動場を再整備し、2月には「愛知県フットボールセンター愛西」と名称を新たにオープンします。さらに、市の魅力発信・農業振興の一翼を担う道の駅と都市公園の整備について、令和8年度のグランドオープン、令和7年度の農産物直売所など一部施設のオープンに向けて着実に取り組んでまいります。

本年は、市制19年を迎えます。20周年の節目を控える中、新たな施設のオープンに加え、市民の皆様との協働・共創により、市全体でまちの魅力と賑わいをさらに高めてまいります。そして、本市の将来像であります「ひと・自然愛があふれるまち」の実現に向け、次の新たな一歩に向けた取組につなげてまいりますので、引き続き皆様のご理解・ご協力を賜りますようお願い申し上げます。

本年が、皆様にとって健康で幸せな年となりますよう心よりお祈り申し上げ、年頭の挨拶とさせていただきます。

それぞれの活動を楽しんでいただきたく存じます。

本市議会においては、中学生体験学習事業として市内中学生が行った東北地方へ、昨年10月に議員も現地視察をしました。震災遺構や復興状況、防災の取り組みなど様々な観点から貴重な経験ができ、東日本大震災の被害の甚大さを痛感するとともに、中学生体験学習の重要性を再確認しました。また、今までの大規模災害においても自助・共助が多く命を救っているように、地域の助け合いが大切であるといわれています。この視察を通じて、その啓発の必要性を強く感じております。

結びに、新しい年が市民の皆様方にとって幸多き一年となりますことを心よりご祈念申し上げます。新年の挨拶とさせていただきます。

# 新年のご



愛知県議会議員  
横井五六

あけましておめでとございます。皆様方には、健やかに新春を迎えられたこととお慶び申し上げます。令和5年5月8日に新型コロナウイルス感染症の感染症法上の位置づけが5類感染症に変更され、日本一の産業集積地「愛知」においては、アフターコロナを見据えた経済の力強い回復を実現するため、国際競争力を強化する道路・港湾などの整備やまた、防災・減災、国土強靱化の取組の強力かつ着実な推進を図っているところであります。また現在本県においては、第20回アジア競技大会及び第5回アジアパラ競技大会の開催（2026年）、ジブリパークやスタートアップステーションAIの整備等、様々な施策、プロジェクトを展開しているところであります。地元のア西市では、近年、人口減少や少子高齢化が急速に進んでおり、その対策として、鉄道駅を核とした市街地整備や、企業誘致による



愛知県知事  
大村秀章

あけましておめでとございます。昨年は、新たに「ものけの里」が開園した「ジブリパーク」を始め、国内最大のスタートアップ支援拠点「STATION Ai」や「愛知国際アリーナ」の整備を着実に推進するとともに、2026年の愛知・名古屋アジア・アジアパラ競技大会に向けた準備をしっかりと進め、愛知を更なる「飛躍」へと導く1年とすることができました。また、「少子化対策パッケージ」や「休み方改革プロジェクト」など、時代の流れを見極めながら、愛知が「ファースト・ペンギン」となり、様々な取組に果敢にチャレンジした1年でもありました。世界は、グローバル化やデジタル化の加速的な進展、SDGs実現に向けた潮流など、大きく変化をしています。今年も、ビッグプロジェクトを着実に進めるとともに、新時代を担う人材の育成・発掘に力

を注ぎ、「日本一元気なあいち」の実現を目指してまいります。今年3月には、ジブリパークがフルオープンを迎えます。また、10月には、「STATION Ai」が開業します。世界中から、最先端の技術・サービスを、人材を愛知に呼び込み、イノベーションを次々と創出することで、更に人材が育ち集まってくる、そうした人材の好循環を生みだし、更なる愛知の成長につなげてまいります。また、社会インフラ整備や農林水産業の振興、教育、女性の活躍、医療・福祉、感染症対策、環境、雇用、多文化共生、防災・交通安全、東三河地域の振興など、県民の皆様の生活と社会福祉の向上にも力を注いでまいります。引き続き、すべての人が輝き、未来へ輝く「進化する愛知」の実現に全力で取り組んでまいりますので、一層のご理解とご支援をお願い申し上げます。

雇用の創出など、県ともしっかりと連携して取り組んでまいります。ゼロメートル地帯の安全・安心に向けた取組として、昨年は、永和荘跡地での防災拠点整備を始め、日光川右岸堤防道路「諸桑工区」の工事着手、鶴戸川から木曾川への放水路整備、善太川の流下能力向上のための河床掘削の他、治安の要である津島警察署の建て替え等、実施しております。当地域の排水の要である日光川河口の排水機については、国土交通省へ増設の要望をしております、実現に向けて努力するとともに、引き続き当地域の安全・安心対策に誠心誠意尽くしてまいります。皆様方におかれましては、より良い愛知づくりのために更なるお力添えを賜りますようお願い申し上げますとともに、本年が一層輝かしい年となりますよう心からお祈り申し上げます。

# 確定申告について

## 津島税務署からのお知らせ

問 津島税務署 ☎(26)2161

※電話は自動音声により案内しています。音声案内に従い「2」を選択してください。

令和5年分の確定申告会場は、2月16日(金)から3月15日(金)までの間、津島市文化会館で開設します。

〔税務署の閉庁日(土・日曜日、祝日など)は、相談および申告書の受け付けは行っていません。ただし、2月25日(日)に限り、確定申告の相談および申告の受け付けを行います。〕

確定申告会場は、大変混雑しますので、ご自宅などからのe-Tax申告をご利用ください(確定申告期限間際は特に混雑しますので、ご来場をお考えの方は、早期のご来場をお願いします。)

なお、確定申告会場では、基本的にご自身のスマホで申告していただきますので、事前にマイナポータルアプリをインストールするとともに、マイナンバーカード(※)をお持ちいただくと申告書の作成がスムーズに行えます。

(※)マイナンバーカードの発行時に設定した次のパスワードも必要になりますので、ご準備をお願いします。

- ・署名用電子証明書(英数字6桁～16桁)
- ・利用者証明用電子証明書(数字4桁)

また、確定申告会場への入場には、「入場整理券」が必要です。

「入場整理券」は、確定申告会場での当日配布またはLINEアプリを使ったオンラインによる事前発行の二つの方法で配布しています(入場整理券の配布状況に応じて、後日の来場をお願いする場合がありますのでご了承ください。)

ご来場の際は、源泉徴収票などの申告書作成に必要な書類をご用意ください。

### インボイス制度について

令和5年10月から開始したインボイス制度について、国税庁ホームページに「インボイス制度特設サイト」を設けています。特設サイトでは、インボイス制度の詳しい情報、インボイス制度に関する説明会の案内、インボイス制度についての解説動画(国税庁動画チャンネル)やQ&Aなどを掲載しています。ぜひ、ご参照ください。

### TIPS 今度の確定申告はいつでもどこでもスマホで完結！

マイナンバーカード読み取り対応のスマートフォンとマイナンバーカードがあれば、「e-Tax」を利用して、簡単に確定申告を行うことができます。「e-Tax」にはメリットがいっぱい！

既にほとんどの方がe-Taxで申告をしています。積極的な「e-Tax」のご利用をお願いします。

- ・申告会場まで行って待つ必要なし！
- ・申告期間中24時間いつでも申告可能！
- ・書面申告よりも早期還付！
- ・自動計算なので計算間違いなし！
- ・還付の申告なら1月4日から可能！



e-Tax 公式



わからないことは  
こちらで解決！



確定申告書等  
作成コーナー

「確定申告書等作成コーナー」では、画面の案内に沿って入力・操作するだけで、所得税の申告書や青色申告決算書・白色収支内訳書のほか、消費税の申告書の作成・送信が可能です。

令和6年2月以降は、マイナンバーカードを利用してe-Taxで申告する際にマイナポータルと連携すると、給与所得の源泉徴収票の情報が自動入力される予定です！(お勤め先から税務署にe-Tax等で提出された源泉徴収票が対象となります。)



## TIPS 確定申告で所得税が還付される方は1月からでも申告ができます！

年末調整済みの給与所得のみの方(サラリーマンなど)で、扶養控除の追加や医療費控除、ふるさと納税(寄付金控除)による還付を受けたい方は、1月4日から還付の確定申告をすることができます。2月16日からの市の申告会場は非常に混雑しますので、お早めにご自身での申告をおススメします(納付申告の場合は2月16日から3月15日まで)。申告の際は便利なe-Taxまたは郵送で、ご自宅からの申告をお願いします。



# 愛西市確定申告会場のお知らせ

市会場は定員があります。申告書の郵送提出やe-Tax申告にご協力ください。

## ◆申告会場のご案内◆

開設期間：**2月16日(金)～3月15日(金)** 市役所閉庁日(土・日曜日、祝日)を除く。

申告会場：**市役所** 南館1階 会議室1-3・1-4

**立田庁舎**(偶数日の開設日)1階 第1会議室

**八開地区コミュニティセンター**(奇数日の開設日)1階 会議室1-1・1-2

**佐織庁舎** 2階 第1会議室、第2会議室

開設時間：**午前8時30分～11時、午後1時～4時**

※「番号票」は、インターネットによる事前予約システムで取得いただくか、当日分は各会場で午前8時から順次配布します。

事前予約の詳細は、広報2月号や市ホームページでお知らせします。

※昨年よりも、インターネット予約枠数を増やします。

当日配布の番号票は少なくなりますので、積極的な事前予約をお願いします。

## ◆申告に必要な物(申告内容によっては異なります)◆

- 税務署からのハガキ、利用者識別番号等通知(お持ちの方)、給与や年金等の源泉徴収票など
- 生命保険料および地震保険料の控除証明書、社会保険料(国民年金保険料)控除証明書、国民健康保険税・後期高齢者医療保険料・介護保険料の納付済額確認書など
- 医療費控除を受けられる場合は、医療費控除の明細書(指定様式があります)。  
※「医療費控除の明細書」は、領収書に基づき[人ごと、医療機関ごと]に金額を記載する必要があるため作成に時間がかかります。必ず事前に作成しておいてください。
- 青色決算書や白色収支内訳書は、必ず事前に作成しておいてください。

## ●申告書の提出の際は、マイナンバー(12桁)の記載が必要です。

(本人確認書類の提示または写しの添付が必要です)

例1 **マイナンバーカード**(番号確認と身元確認)

例2 **通知カード**(番号確認)+**運転免許証、健康保険の被保険者証**など(身元確認)

(注) 控除対象配偶者および扶養親族の方の本人確認書類の提示または写しの添付は不要

## 重要 ◆津島税務署(津島市文化会館申告会場)で受け付けの申告◆

令和4年分以前の確定申告、住宅ローン控除(年数問わず)と他の住宅関係税額控除、分離譲渡所得(土地、家屋、株式など)、個人事業主などで青色決算書や白色収支内訳書が未作成の方や作成の相談をされる方、亡くなられた方の準確定申告、国外居住親族を扶養控除にされる方、雑損控除、暗号資産、消費税、贈与税、相続税に係る申告については、**津島税務署(税務署申告会場)での対応となります。**

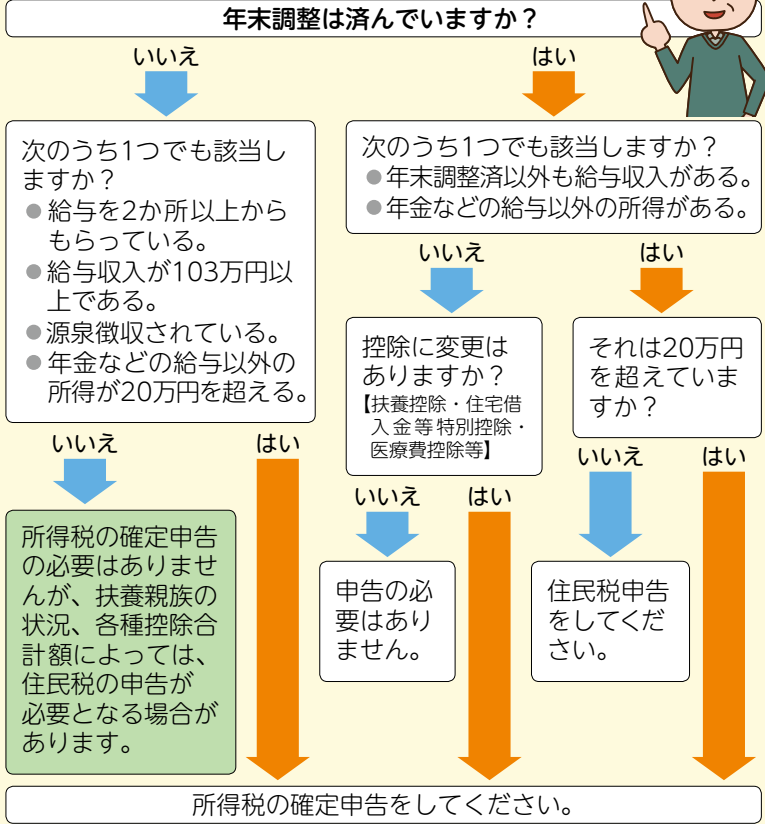
**市役所申告会場では受け付けできません。**

☎ 税務課 ☎(55)7123 🌐 <https://www.city.aisai.lg.jp/>

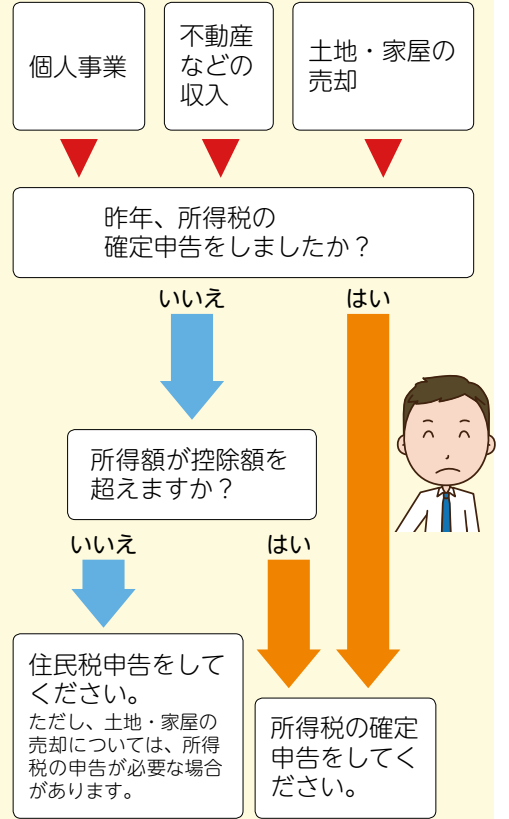
# あなたの申告は？(下記の①②③④のあてはまる)

税務課 ☎(55)7123

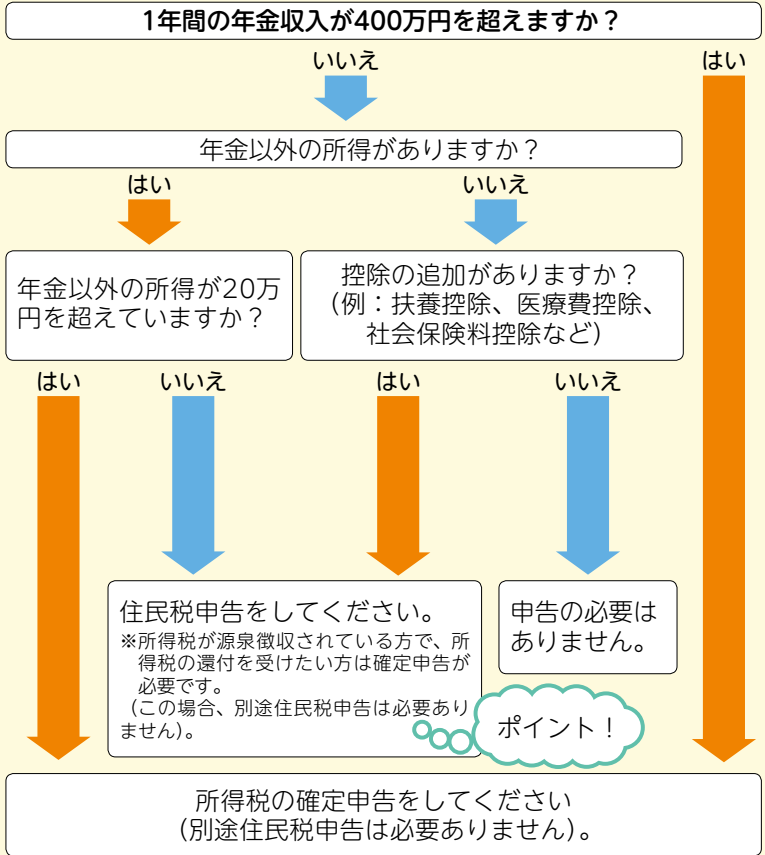
## ① 給与



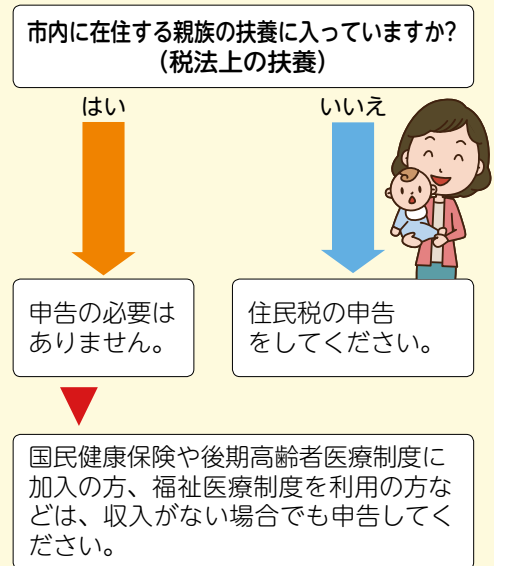
## ② 個人事業など



## ③ 年金



## ④ 上記の「①・②・③」のいずれにもあてはまらない方



※税法上の扶養とは、年末調整や扶養親族等申告書などで申告した親族のことを指し、健康保険上の扶養とは異なります。  
※給与1か所と年金収入がある場合で、確定申告が必要となるのは、給与収入が75万円超かつ、年金収入が80万円超(65歳以上の場合は130万円超)のときです。

# 公共下水道に関するお知らせ



問 下水道課 ☎(55)7124

佐屋・佐織地区では、平成15年度から下水道の整備を進め、平成22年3月31日から一部の区域で完成し、供用開始(下水道へ接続可能)しています。

令和6年4月1日の供用開始予定区域は次の地区です。

## 佐屋地区

- ・ 鰯江町郷裏、郷西の各一部
- ・ 大井町弥八の一部
- ・ 大野町茶木、山の各一部

## 佐織地区

- ・ 町方町北堤外、南堤外、彦作堤外の各一部

## 該当地区に土地を所有している方へ

1月中旬頃に下水道事業受益者申告書、下水道への接続、受益者負担金等制度に関する説明会の日程をお送りします。説明会当日は書類一式をご持参ください。

## ☆受益者負担金・分担金

下水道が供用開始された区域内に土地や家屋を所有している方へ受益者負担金もしくは受益者分担金を賦課徴収します。

## 受益者負担金・分担金を

### 納めていただく方は？

受益者(納付義務者)は、原則として、下水道が整備された区域内に土地を所

有している方です。ただし、土地に地上権・質権・使用貸借・賃貸借などの権利が設定されている場合は、話し合いにより受益者を決定していただきます。

## 受益者負担金・分担金の額は？

納付していただく負担金・分担金の額は、対象となる土地の面積(㎡)に400円を乗じた額を3年間に分割して12回(1年に第1期から第4期の計4回を3年間で納付していただきます。一括納付も可能ですが、前納報奨金はありません。現金納付のほか、所定の手続きのうえ、口座振替制度もご利用いただけます。

※その土地にかかる負担金・分担金は一度納付していただければ、重ねて賦課の対象となることはありません。

## 👏 受益者負担金・分担金制度とは

下水道が整備されると、その地域の生活環境は改善され、衛生的で快適なものになります。

公共施設の中でも道路や公園などは誰でも自由に利用できますが、下水道施設は下水道の整備された区域内の人たちのみ利用できる施設です。

下水道整備には多くの費用が必要になり、これを皆さんの納めた税金だけでまかなうと、下水道が整備されていない区域の人たちとの間に著しく不公平な状況が生じます。

そこで、下水道整備によって利益を受ける人たちに建設費の一部を負担していただくことで、税負担の公平性の確保ならびに下水道整備の促進を図るのが受益者負担金・分担金制度です。

## ☆排水設備工事

下水道の供用が開始された区域内では、家庭や事業所などから出る排水を下水道管に流すための「排水設備」を設置していただく必要があります。

## 下水道への切替について

下水道整備が終わると、排水設備を下水道へ接続してもよい区域(供用開始区域)を広報などでお知らせします。下水道法では、下水道が利用できるようになりましたら、くみ取り使用は3年以内(第11条の3第1項)、その他の施設(水洗便所・風呂・台所など)は遅滞なく(第10条第1項)、下水道への接続を義務付けています。

## 指定工事店との契約上の注意事項

排水設備工事は、「排水設備工事責任技術者」が専属する「愛西市排水設備指定工事店」でなければ工事ができません。工事の方法・期間・費用などは、指定工事店によって異なりますので、依頼する際には、見積もり金額だけでなく、施工内容・施工後の維持管理についてもよく検討し契約をしてください。

⑤指定工事店以外の業者に排水設備工事を発注され、市に工事申請されても着工を認められません。

排水設備工事は、適切な施工方法と技術でおこなわなければ、故障や詰まりの原因になり、市民の皆様は下水道サービスを提供できなくなりますので、必ず市の指定工事店に発注してください。

## 費用負担

個人の施設・財産ですので個人負担で設置していただきます。

## ☆下水道使用料

排水設備工事が完了し、下水道へ汚水を流すようになると、流した下水排水量に応じて下水道の使用料に「下水道使用料」を納付していただきます。

使用料は汚水をきれいにするための処理費用や、下水道管の清掃などの維持管理費用にあてられます。

## 支払方法

下水道使用料は、通常、2か月に1回、上水道料金と併せて納めていただきます。納付方法を別々にすることはできませんので、ご了承ください。

## ☆宅内排水設備工事のお願い

既に公共下水道および農業集落排水の供用開始された区域で、まだ接続工事がお済みでない方は、1日も早い切替えをお願いします。



# 農畜産物品評会 受賞者紹介

令和5年11月24日あいち海部農協北部営農センターで農畜産物品評会が開催され、翌日25日に表彰式が行われました。

どの作物も生産者の皆さんが丹精込めて作られた優秀な作品ばかりでした。

☎ 農畜産業振興会事務局(産業振興課内) ☎(55)7128



受賞者は次の方々です。(金賞のみ・敬称略)

《総出品点数351点》

愛知県知事賞

イチゴ

中野 正広

愛西市市長賞

レンコン

城 明良

愛西市議会議長賞

レンコン

伊藤 博

愛西市農業委員会会長賞

イチゴ

鈴木 勝彦

株中日新聞社賞

米

伊藤 一夫

あいち海部農業協同組合代表理事組合長賞

大玉トマト

山田 宗一

愛西ライオンズクラブ会長賞

レンコン

株式会社戸倉トラクター

一般社団法人愛知県農業会議会長賞

ミニトマト

加藤 幸一

愛知県農業共済組合組合長理事賞

ネギ

青木 昌司

海部地域農業改良推進協議会会長賞

ニンジン

中島 正弘

海部農業経営者の会会長賞

フキ

中野 俊郎

海部畜産組合連合会会長賞

たまご

石原 利廣

海部苗木花卉生産組合連合会会長賞

苗木

横井 三千雄

木曾川用水営農対策推進協議会会長賞

イチゴ

辻 敏幸

愛知県農業協同組合中央会代表理事会長賞

イチゴ

中野 則義

全国共済農業協同組合連合会愛知県本部運営委員会会長賞

ミニトマト

大橋 一之

愛知県信用農業協同組合連合会経営管理委員会会長賞

ミニタイコン

三輪 好一

愛知県経済農業協同組合連合会経営管理委員会会長賞

切花

濱田 太一

愛知県厚生農業協同組合連合会経営管理委員会会長賞

チマサンチュ

三輪 聡広

## 特殊詐欺対策機器の購入費の一部を 助成しています

### 【補助対象者】

市内に住所を有し、令和6年3月31日現在、65歳以上となる方で、次の①～③のいずれかの要件を満たす方

- ①65歳以上のひとり暮らしの方
- ②65歳以上の方のみで構成される世帯の方
- ③日中に住居に65歳以上の方のみとなることが 常態である世帯の方

### 【対象機器】

通話録音機能や着信拒否機能を内蔵する固定電話機または同様の機能がある固定電話機に接続する特殊詐欺対策機器

### 【対象経費および補助金額】

購入費および設置工事費に係る経費の2分の1以内(上限6千円) ※100円未満は切捨て

### 【注意点】

- ・ 機器購入前に必ず補助金の交付申請をしてください。
- ・ この補助金は、予算が無くなり次第終了となりますので、購入を検討されている方は、お早めにお手続きしてください。

※提出書類、その他詳細については、危機管理課にお問い合わせいただくか、市ホームページをご覧ください。

☎ 危機管理課 (55)7130

市ホーム  
ページは  
こちらから





叙勲

久保全弘氏に瑞宝中綬章

久保全弘氏(瀬江町)が瑞宝中綬章を受章されました。

氏は、多年にわたり教育研究に尽力されたことが認められ、今回の受章となりました。



鷲野聰明氏に旭日小綬章

鷲野聰明氏(塩田町)が旭日小綬章を受章されました。

氏は、多年にわたり市議会議員として尽力されたことが認められ、今回の受章となりました。



日比野均氏に瑞宝双光章

日比野均氏(東保町)が瑞宝双光章を受章されました。

氏は、多年にわたり総務省行政事務に尽力されたことが認められ、今回の受章となりました。



大鹿久生氏に瑞宝单光章

大鹿久生氏(町方町)が瑞宝单光章を受章されました。

氏は、多年にわたり郵政業務に尽力されたことが認められ、今回の受章となりました。



鈴木重也氏に瑞宝单光章

鈴木重也氏(稲葉町)が瑞宝单光章を受章されました。

氏は、多年にわたり鉄道業務に尽力されたことが認められ、今回の受章となりました。



表彰

令和5年11月11日、市表彰条例に基づき、各分野で功績が顕著である次の方々表彰されました。(順不同)

市政功労者

地方自治の進展に貢献された方

- ・教育委員会委員
- 平野英治氏(山路町)
- ・農業委員会委員
- 辻義則氏(戸倉町)

一般功績者

教育・体育・文化の振興に貢献された方

- ・社会教育委員
- 水谷瀧男氏(葛木町)
- ・スポーツ協会役員
- 佐藤俊一氏(北一色町)

服部恵氏(稲葉町)

中島美知子氏(早尾町)

中野義光氏(塩田町)

伊藤智美氏(勝幡町)

梨本高巳氏(勝幡町)

・婦人会役員

石河和子氏(勝幡町)

民生の安定に貢献された方

・民生委員、児童委員

若山浪子氏(日置町)

服部規子氏(稲葉町)

伊藤洋子氏(東保町)

大宮文江氏(佐折町)

・保護司

柴田聡氏(西川端町)

公益のため多額の私財を寄附された方  
安田幸男氏(下大牧町)



# 寄附

## 株式会社グロースライフ様から

令和5年10月16日に、株式会社グロースライフ様から市有施設での健康チェックとしてA-顔認証・検温受付システムの寄附をいただきました。ご意向の通り活用させていただきます。ありがとうございます。

## 豊田次雄様から

令和5年10月16日に、豊田次雄様から市事業に役立ててくださいと現金3万円の寄附をいただきました。ご意向の通り活用させていただきます。ありがとうございます。

## 伸光技研産業株式会社様から

令和5年10月23日に、伸光技研産業株式会社様から市事業に役立ててくださいと現金5万円の寄附をいただきました。ご意向の通り活用させていただきます。ありがとうございます。

## 愛西市ふるさと応援寄附金

令和5年11月1日から30日の間に、市外にお住まいの350人の方から総額1千9万2千円を「愛西市ふるさと応援寄附金」として受領いたしました。心より感謝申し上げます。

# 募集

## 愛西市交通安全指導員募集

問 危機管理課 ☎(55)7130

▼ 募集人員 / 1人

▼ 応募資格 /

- ① 交通安全意識が高く、明るくあいさつのできる方
- ② 子どもたちを安全に誘導できる方

▼ 業務内容 /

- ① 早朝と午後の1日2回、登下校中の児童などに対しての交通指導
- ② 担当小学校での学校行事
- ③ 市の行事
- ④ その他必要と認められる業務

▼ 勤務場所 / 永和小学校区内

▼ 勤務時間 / 原則、午前7時30分～8時30分および午後2時～4時

▼ 休日 / 原則、小学校の休校日

▼ 勤務時間、休日は学校の都合により変更する場合があります。

▼ 任用期間 / 令和6年4月1日～令和7年3月31日(選考により再度の任用あり)

▼ 賃金 / 月給6万2千118円～7万5千991円

▼ 有給休暇 / あり

▼ 通勤手当 / 勤務地まで距離が片道2km以上の場合は支給

▼ 駐車場利用料 / 自動車通勤の方は徴収(出勤日数×47円)

計画(案)にご意見を  
パブリックコメント

計画案	募集期間	閲覧場所	意見提出方法	問い合わせ先
第3期愛西市国民健康保険データヘルス計画(案)	1月9日(火)～1月31日(水)	ふれあい箱設置場所、担当窓口、市ホームページ	所定の用紙に必要事項を記入し、ふれあい箱へ投函、郵送・FAX・メールで提出。市ホームページからも提出可【期限内必着】	保険年金課 ☎(55)7119
第9期介護保険事業計画・高齢者福祉計画(案)				高齢福祉課 ☎(55)7116
第7期愛西市障害福祉計画・第3期愛西市障害児福祉計画(案)				社会福祉課 ☎(55)7115
愛西市立小中学校適正規模等並びに老朽化対策基本計画(案)【第1期】				学校教育課 ☎(55)7136

※意見に対し個別の回答は行いません。ご了承ください。

## 令和6年4月入校の障害者職業訓練生を募集

問 愛知障害者職業能力開発校

☎0533(93)2102

ハローワーク津島 ☎(26)31588

▼ 所在地 / 豊川市一宮町上新切33-14

▼ 募集科目 / ①ITスキル科②OAビ

ジネス科③CAD設計科④総合実務科

(知的障害者対象)⑤ワークサポート科

(精神障害者・発達障害者対象)

▼ 訓練期間 / ①～④:1年間

⑤:9か月間

▼ 選考方法 / 筆記試験および面接試験

▼ 選考日 / ①②③⑤:3月4日(月)

④:3月3日(日)

▼ 申し込み / 1月4日(木)から2月

21日(水)までにハローワーク津島へ

ド可。

▼ 選考方法 / 書類選考および面接(随時)

※所定用紙は人事課および各支所に設置。市ホームページからもダウンロード可。

※定員になり次第締切

▼ 提出書類 / 会計年度任用職員登録申込書

▼ 申込期限 / 2月9日(金)まで

▼ 制服 / 貸与

▼ 労災保険 / 加入あり

▼ 制 服 / 貸 与

シルバー人材センター  
今月の入会説明会

問 シルバー人材センター 佐屋支所  
☎(09)593030

▼日時 / 1月17日(水)午後2時

▼場所 / シルバー人材センター 佐屋支所  
(永和地区公民館内)

▼募集要件 / 60歳以上の愛西市民で、  
心身ともに健康で働く意欲のある方

くらし

令和5年度第3回リユース品抽選提供

問 海部地区環境事務組合環境対策室  
☎(08)95000  
□ <http://www.atkankyo.or.jp>

八穂クリーンセンターでは、資源の有効活用を図り、再利用を推進するため、八穂クリーンセンターに搬入されたごみの中で、まだ使用可能な物を回収・清掃し無料で抽選提供を行います。  
▼抽選受付期間 / 1月29日(月)午前9時～3月1日(金)午後5時(紙での申し込みは平日の午前9時～午後5時)  
※リユース品抽選の詳細・申込書などについては、左の二次元コードからホームページをご覧ください。



八開診療所の臨時休診のお知らせ

問 八開診療所 ☎(37)0351

医師不在のため臨時休診いたします。  
ご理解とご協力をお願いします。

▼休診日 / 1月22日(月)

▼場所 / 国民健康保険八開診療所

令和6年度児童クラブ登録  
申請はお済ですか？

問 子育て支援課 ☎(55)7118

▼対象 / 保護者が就労や疾病、親族の看護などで、昼間家庭での適切な養育を受けることができない愛西市在住の小学1年生から6年生までの児童  
※各児童館などからの帰宅時および夏休みなど学校休業日における児童の送迎は、保護者が行ってください。  
※定員を超える場合は、選考基準により児童クラブの登録を決定します。

▼開設日 / 日曜日、祝日、年末年始

▼開設時間 / 授業終了後から午後7時まで(学校休業日などは、午前7時30分から午後7時まで)  
※利用時間は、就業時間に通勤に要する時間を加えた時間(最長午後7時まで)

▼申請方法 / 1月5日(金)まで(土・日曜日、祝日、年末年始を除く)に次の書類を、子育て支援課または各支所、希望する児童クラブ実施施設に提出してください。

- ・登録申請書
- ・就労証明書



※必要に応じて、口座振替依頼書・児童クラブ利用料免除申請書(児童扶養手当受給世帯・生活保護受給世帯)  
※申請書などは、市ホームページからダウンロードできます。  
※★の民間児童クラブの利用を希望される方は、各民間児童クラブに直接申し込みをしてください。  
※令和5年度から引き続き利用を希望される方や夏休みなどの長期休暇期間中のみ利用を希望される方も、1月5日(金)まで(土・日曜日、祝日、年末年始を除く)に登録の申請は必要です。

◆募集クラブ(施設)

児童クラブ(実施施設)	小学校区
佐屋第1・第2児童クラブ(佐屋児童館)	佐屋小学校
佐屋西児童クラブ(佐屋西児童館)	佐屋西小学校
市江児童クラブ(市江児童館)	市江小学校
永和児童クラブ(永和児童館)	永和小学校
立田南部児童クラブ(立田南部子育て支援センター)	立田南部小学校
立田北部児童クラブ(立田北部子育て支援センター)	立田北部小学校
開治児童クラブ(開治子育て支援センター)	開治小学校
八輪児童クラブ(八輪子育て支援センター)	八輪小学校
勝幡児童クラブ(勝幡児童館)	勝幡小学校
草平児童クラブ(草平児童館)	草平小学校
北河田児童クラブ(北河田児童館)	北河田小学校
西川端児童クラブ(西川端児童館)	西川端小学校
★☆ふれあい館児童クラブ(NPO法人愛西児童老人ふれあい館)	佐屋小学校
★児童クラブ れんこん村(NPO法人れんこん村のわくわくネットワーク)	北河田小学校
★☆YYSクラブ北河田(諏訪幼稚園)	北河田小学校
★☆児童クラブビボ(スタジオVIVO)	勝幡小学校

★は民間施設です。☆は日曜、祝日、年末年始以外に閉設日があります。施設にご確認ください。  
※YYSクラブ北河田は、諏訪幼稚園の卒園児、あるいは在園児・卒園児の兄弟のみとなります。

◆利用料

区分	通常利用料	延長利用料
月々利用(月額)	6,000円 (8月のみ9,000円)	2,000円
学年始休業日等のみ利用(春休み4月)	3,000円	500円
夏季休業日等のみ利用(夏休み)	12,000円	2,500円
冬季休業日等のみ利用(冬休み)	3,000円	500円
学年末休業日等のみ利用(春休み3月)	3,000円	500円

※原則として、利用料の日割り計算はしません。平常月の利用は月ごと、休業日等の利用は期間ごとの料金です。延長利用料は、午後6時30分から7時まで利用する場合に、通常利用料とは別に発生します。  
※その他、施設によって間食(おやつ)代が必要な場合があります。  
※YYSクラブ北河田は、休業日等の料金が異なります。施設にご確認ください。

おむつ代の医療費控除

問 高齢福祉課 ☎(55)71116

おむつ代の医療費控除が2年目以降で、令和5年12月31日現在に要介護認定を受けている方は、次の要件を満たす場合、市が交付する「おむつ使用の確認書」により医療費控除におむつ代を含むことができます。

該当すると思われる方は交付申請をしてください。

▼交付要件／介護保険主治医意見書でねたきり状態にあり、かつ尿失禁の可能性があることを確認できること

▼申請場所／高齢福祉課または各支所

▼持ち物／申請者の本人確認ができるもの

※確認書は即日交付できません。後日送付します。

※該当者の住所・氏名・生年月日のわかるものをご持参していただくと手続きがスムーズです。

障害者控除対象者認定書

問 高齢福祉課 ☎(55)71116

令和5年12月31日現在の介護保険の認定状況により、確定申告などで「障害者控除」を受けることができます。

該当者へ、1月下旬に認定書を送付します。

また、令和5年1月1日以降に亡くなられた方についても死亡日時点の認定状況を基に、相続人へ認定書を送付し

ます。

なお、認定書の障害理由が引き続きねたきりに該当する方へは、新たに認定書を送付しませんので、以前の認定書をご利用ください。

納付額確認書を発送します

国民健康保険税・後期高齢者医療保険料について

問 保険年金課 ☎(55)71119

介護保険料について

問 高齢福祉課 ☎(55)71116

令和5年中に納めていただいた国民健康保険税・後期高齢者医療保険料・介護保険料納付額確認書を1月下旬に送付します。

この納付額確認書は、確定申告などの際に、社会保険料控除としてご利用いただくものです。

なお、老齢年金や退職年金など課税年金から特別徴収(大引き)されている分は、市からは納付額確認書を送付しません。年金保険者(日本年金機構など)から「公的年金等の源泉徴収票」が送付されます。

高額療養費の外来年間合算制度

問 保険年金課 ☎(55)71119

▼内容／基準日に、高額療養費の自己負担限度額の区分が一般または非課税世帯に属する70歳以上の方で、計算期間に外来診療の自己負担額の合計が、年間上限額を超える場合に、その超え

た額を支給

▼計算期間／令和4年8月1日～令和5年7月31日

▼基準日／令和5年7月31日

▼年間上限額／14万4千円

※ただし、計算期間に月ごとの高額療養費が支給されている場合は、そのうち外来診療分として既に支給された額を差し引いた金額が対象

▼申請手続／

【愛西市国民健康保険にご加入の方】

対象となる方へ郵送でご案内します。案内が届きましたら申請してください。

【後期高齢者医療保険にご加入の方】

対象となる方へ郵送でご案内します。案内が届きましたら申請してください。

既に高額療養費振込口座を登録いただいている方は、申請の必要はありません。

▼必要書類／

・国民健康保険被保険者証または後期高齢者医療被保険者証

・自己負担額証明書(計算期間内で医療保険者に変更になった場合に必要)

・振込先通帳

・マイナンバーカードまたは通知カードなど(個人番号確認のため)

▼申請場所／保険年金課または各支所

※基準日に、被用者保険(会社の保険など)や愛西市以外の国民健康保険・後期高齢者医療保険にご加入の方は、それぞれの医療保険者へお問い合わせください。

給与支払報告書の提出は1月31日(水)までに

問 税務課 ☎(55)71123

給与の支払いをする方で給与所得から源泉徴収をする義務のある方は、給与の支払いを受ける者が1月1日現在に住んでいる市町村に給与支払報告書を提出することになっています。

令和5年中の給与所得の金額、その他必要な事項を記入し、総括表を添えて市町村別に提出してください。年の途中で退職された方の給与支払報告書も提出が必要です。

エルタックスのご利用を

問 税務課 ☎(55)71123

市では、地方税ポータルシステム(エルタックス)での電子申告をご利用いただけるようになっていきます。

https://www.eltax.ta.go.jp

「愛知県特定最低賃金」が改定されました

問 津島労働基準監督署 ☎(26)4155

愛知県で令和5年12月16日から2業種の改定がありました。

【特定最低賃金】

鉄鋼業 1千59円  
輸送用機械器具製造業 1千28円

# 1月の平日夜間・休日診療

●平日夜間および休日診療に関するお問い合わせは、消防署または救急医療情報センターへおたずねください。

愛西市消防本部 …… ☎(26)1100 救急医療情報センター …… ☎(26)1133

## 海部地区急病診療所

津島市義原町字郷西37 ☎(25)5210

病状などのお問い合わせは、受付時間内に直接お電話してください。

### ◆大切なお知らせ◆

- ・診療日および時間帯について、下記のとおり変更しております。
  - ・保険証を必ずご持参ください。
  - ・発熱がなくても必ず電話連絡をしてください。
- ☐ <http://amaq.sakura.ne.jp> (お気軽にアクセスしてください)

#### 内科・小児科

日曜日・祝日・休日

午前9時～11時30分 午後1時～4時30分

#### 歯科

日曜日・祝日・休日

午前9時～11時30分 午後2時～4時30分

## 休日診療〈外科〉

◎診療時間/日曜日・祝日…午前9時～午後5時

※午後5時以降は、消防本部

☎(26)1100へおたずねください。

外科専門外の患者さんは、お断りする場合があります

日(曜)	病院名	電話番号	住所
1(祝)	リハビリ整形外科385クリニック	0567(69)8150	愛西市大野町郷西122-2
2(火)	森整形外科クリニック	052(445)5050	あま市七宝町桂深田60
3(水)	鈴木整形外科	0567(28)8838	愛西市日置町本郷71
7(日)	たなか整形外科リウマチクリニック	0567(65)5353	弥富市鯛浦町車東13
8(祝)	後藤整形外科	0567(25)5511	津島市南新開町1-100
14(日)	わたり整形外科	052(449)6699	あま市甚日寺権現79-1
21(日)	しらはま整形外科皮膚科クリニック	0567(32)3001	津島市白浜町平堤74-1
28(日)	脳神経外科のぞみクリニック	052(443)5533	あま市篠田寺後75

問 収納課 ☎(55)7121

問 下水道課 ☎(55)7124

問 上水道課 ☎(55)7146

# 令和5年度納税月別予定表

■市税などは納期限までに納付しましょう（口座振替をご利用の方は、振替日の前日までに口座にご入金ください）。

月分	税目	市県民税 (普通徴収)	固定資産税	国民健康保険税 (普通徴収)	介護保険料 (普通徴収)	後期高齢者医療保険料 (普通徴収)	上下水道料金 (佐織地区) 上水道料金 (八開地区)		農業集落排水処理施設等 使用料・維持管理分 管理分担当	公共下水道受益者 負担金等	その他	納期限
							納税課	上水道課				
4月			1期分		1期分		2・3月分	2・3月分				5月1日
5月											軽自動車税(種別割)	5月31日
6月	1期分				2期分		4・5月分	4・5月分				6月30日
7月			2期分	1期分		1期分						7月31日
8月	2期分			2期分	3期分	2期分	6・7月分	6・7月分	1期分			8月31日
9月				3期分		3期分						10月2日
10月	3期分			4期分	4期分	4期分	8・9月分	8・9月分	2期分			10月31日
11月				5期分		5期分						11月30日
12月			3期分	6期分	5期分	6期分	10・11月分	10・11月分	3期分			令和6年1月4日
令和6年1月	4期分			7期分		7期分						1月31日
2月			4期分	8期分	6期分	8期分	12・1月分	12・1月分	4期分			2月29日
3月				9期分		9期分						4月1日

注1 納期限は原則としてその月分の月末ですが、金融機関などが休みのときは繰り下げた直近の営業日です。

注2 上下水道料金のうち、下水道料金は佐織地区で公共下水道に接続された方に限ります。佐屋地区で公共下水道に接続された方は海部南部水道企業団の水道料金と併せて請求されています。

注3 佐屋・立田地区の方の農業集落排水処理施設等使用料は、令和5年4・5月分から海部南部水道企業団の水道料金と併せて請求されています。

◎市税などの納付は、口座振替をご利用ください。※【納期限の2か月前まで】にお申し込みください。

### 口座振替取扱金融機関

- ☆三菱UFJ銀行
- ☆愛知銀行
- ☆あいち海部農業協同組合
- ☆いちい信用金庫
- ☆大垣共立銀行
- ☆桑名三重信用金庫
- ☆三十三銀行
- ☆十六銀行
- ☆中京銀行
- ☆東海労働金庫
- ☆名古屋銀行
- ☆尾西信用金庫
- ☆百五銀行
- ☆ゆうちょ銀行・郵便局

### 口座振替申し込み場所 収納課、各支所および各取扱金融機関

※市外の取扱金融機関をご利用の際は各担当課までご連絡ください。「愛西市市税等預金口座振替依頼書(自動払込利用申込書)」を郵送させていただきます。

- ・ 行事名後の丸囲みの数字は、広報紙の該当ページ番号（例：①は1ページ）
  - ・ 四角囲みの数字は、過去の広報紙に掲載していることを表示（例：[12月]は12月号）
  - ・ 予…予約制 申…申込開始日
- \* 時間など詳細はページ番号を参照してください。

※年末年始のため、1月は通常の収集日と異なります。ご注意ください。  
 ※ごみは、当日午前8時までに出示してください。

木 THU	金 FRI	土 SAT
<p>4 仕事始め</p> <hr/> <p>休館 文化会館・公民館・佐織図書館</p> <p> 可燃ごみ</p>	<p>5</p> <hr/> <p> プラごみ</p>	<p>6</p> <hr/> <p>☒ 10:00～11:30 移動図書館車「めぐりん」</p>
<p>11</p> <hr/> <p>文 人生100年時代!未来のための健康プロジェクト講座 ②③ 申 永 アンティーク風ステンシルボードとドライフラワーアレンジメント ②③ 申</p> <hr/> <p>休館 図書館</p> <p> 可燃ごみ</p>	<p>12</p> <hr/> <p>☒ 10:30 おはなし会(中央) ②⑤</p> <hr/> <p> カン</p>	<p>13</p> <hr/> <p>☒ 14:30 おはなし会(中央) ②⑤</p> <hr/> <p> ビン</p>
<p>18</p> <hr/> <p>保 離乳食教室(佐屋) ②④ 予 保 2歳児歯科健康診査(佐織) ②④</p> <hr/> <p> 可燃ごみ</p>	<p>19 食育の日</p> <hr/> <p> 紙・布</p>	<p>20</p> <hr/> <p>☒ 10:00～11:30 移動図書館車「めぐりん」 保 パパママ教室(佐屋児童館) ②④ 予</p>
<p>25</p> <hr/> <p>保 2歳6か月児歯科健康診査(佐屋) ②④</p> <hr/> <p> 可燃ごみ</p>	<p>26</p> <hr/> <p> カン</p>	<p>27</p> <hr/> <p> ビン</p>
<p>2/1</p> <hr/> <p> 可燃ごみ</p>	<p>2</p> <hr/> <p> カン</p>	<p>3</p> <hr/> <p>☒ 10:00～11:30 移動図書館車「めぐりん」 ☒ 15:00 えいごのおはなし会(中央) ②</p> <hr/> <p>廃乾電池回収日(佐屋・立田地区)</p> <p> ビン</p>

ごみ分別促進アプリ  
「さんあ〜る」  
配信中!

ごみの出し方や分別方法、収集日などを確認することができます。  
ぜひご利用ください

ANDROID APP ON Google play | Download on the App Store

## 施設案内

市役所  
☎ 0567(26)8111  
FAX 0567(26)1011

---

保 佐屋保健センター  
☎ 0567(28)5833  
FAX 0567(28)8001

---

文 文化会館  
☎ 0567(28)3000  
FAX 0567(28)3017

---

公 佐織公民館  
☎ 0567(26)1123  
FAX 0567(26)4674

---

永 永和地区公民館  
☎ 0567(31)0004

---

☒ 図書館  
中央図書館  
☎ 0567(28)7760  
佐織図書館  
☎ 0567(26)1145

---

体 体育館  
親水公園総合体育館  
☎ 0567(32)5455  
立田体育館  
☎ 0567(24)3637  
佐織体育館  
☎ 0567(24)3837

---

八開診療所  
☎ 0567(37)0351

# 1 January.

このページはそのまま取り外し、壁などに貼ってご活用ください。



日 SUN	月 MON	火 TUE	水 WED
12/31	1/1 元旦	2	3
休館 文化会館・公民館・図書館・体育館	休館 文化会館・公民館・図書館・体育館	休館 文化会館・公民館・図書館・体育館	休館 文化会館・公民館・図書館・体育館
7 10:00 市二十歳の集い 佐屋・立田地区 (文化会館) 10:00 市二十歳の集い 八開・佐織地区 (佐織公民館)	8 成人の日 休館 公民館・佐織図書館 可燃ごみ	9 保9:30~10:45 すくすくひろば(佐屋) 24 休館 公民館・図書館・体育館 プラごみ	10 保マタニティ教室(出産編) 24 予 手話 社会福祉課窓口 9:00~16:00 延長 市民課関係窓口 17:15~19:00 マイナンバーカード交付(予約制) 粗大ごみ
14 10:00 おはなし会(佐織) 25 開庁 市民課関係窓口 マイナンバーカード交付(予約制) 8:30~12:00	15 休館 文化会館・公民館・図書館・体育館 可燃ごみ	16 休館 公民館・図書館・体育館 プラごみ	17 保3歳児健康診査(佐織) 24 手話 社会福祉課窓口 9:00~16:00 延長 市民課関係窓口 17:15~19:00 ※戸別粗大ごみ 予
21 家庭の日	22 休館 公民館・図書館・体育館 休診 八開診療所 可燃ごみ	23 保3か月児健康診査(佐屋) 24 休館 公民館・図書館・体育館 プラごみ	24 保10か月児相談(佐織) 24 手話 社会福祉課窓口 9:00~16:00 延長 市民課関係窓口 17:15~19:00 マイナンバーカード交付(予約制) 不燃ごみ
28 公親子映画会 23 申	29 保9:30~10:45 すくすくひろば(佐織) 24 休館 文化会館・公民館・図書館・体育館 可燃ごみ	30 保1歳6か月児健康診査(佐屋) 24 休館 公民館・図書館・体育館 プラごみ	31 保3か月児健康診査(佐織) 24 手話 社会福祉課窓口 9:00~16:00 延長 市民課関係窓口 17:15~19:00

1月暮らしの相談日

相談名	日時	場所	問い合わせ
行政相談	5日(金) 午後1時30分～3時30分	佐織庁舎 2階 会議室	総務課 ☎(55)7120
	19日(金) 午後1時30分～3時30分	市役所 北館 2階 相談室	
	2月2日(金) 午後1時30分～3時30分	佐織庁舎 1階 相談室	
消費生活相談	【センター相談】 月～金曜日(祝日、年末年始除く)午前9時～午後4時30分	県海部総合庁舎 1階 南側	海部地域 消費生活センター ☎(23)0150
	【出張相談】 要予約	相談対象地域の市町村役場	
人権相談	9日(火) 午前10時～11時30分	市役所 南館 1階 会議室	社会福祉課 ☎(55)7115
	2月6日(火) 午前10時～11時30分	八開総合福祉センター 相談室	
年金相談 (※欄外参照)	16日(火) ①午前10時～正午②午後1時～3時 (注意)受付定員に限りがあります。相談時間が1人約20分のため、 相談が完了しない場合があります。ご了承ください。	佐織庁舎 2階 第1会議室	保険年金課 ☎(55)7119
弁護士による 法律相談 (要予約)	5日(金) 午後1時30分～3時30分	市役所 北館 1階 相談室	市社会福祉協議会 ☎(37)3313
	12日(金) 午後1時30分～3時30分	佐織総合福祉センター 2階 図書室	
	19日(金) 午後1時30分～3時30分	立田庁舎 1階 第1会議室	
	26日(金) 午後1時30分～3時30分	八開総合福祉センター 相談室	
	2月2日(金) 午後1時30分～3時30分	市役所 北館 1階 相談室	
司法書士相談 (相続・登記関係) (要予約)	18日(木) 午後1時～3時	八開総合福祉センター 相談室	市社会福祉協議会 ☎(37)3313
	2月15日(木) 午後1時～3時 ※2月分の予約は、2月1日(木)から受付開始	市役所 北館 1階 相談室	
行政書士による 行政手続き相談 (要予約)	24日(水) 午後1時～3時	八開総合福祉センター 相談室	市社会福祉協議会 ☎(37)3313
	2月28日(水) 午後1時～3時	市役所 北館 1階 相談室	
健康相談	16日(火)・30日(火) 午前9時30分～11時30分	佐屋保健センター	健康推進課 ☎(28)5833
こころの健康相談 (要予約)	18日(木) 午後1時30分～3時30分	佐屋保健センター	健康推進課 ☎(28)5833

※16日(火)年金相談:午前8時30分から相談会場付近付近で整理番号札を配布します。受付定員は①午前4人②午後4人です。年金相談では、相談者の身分証明書が必要です。相談者が代理人であるときは、委任状および代理人の身分証明書が必要です。

### 愛西データファイル

総人口	61,165人	(+12)
男	29,943人	(+26)
女	31,222人	(△14)
世帯数	24,337世帯	(+42)

令和5年12月1日現在、( )は前月比

App Store からダウンロード  
Google Play でダウンロード

マチを好きになるアプリ  
広報あいさい配信中

愛西市のお知らせをアプリを通じてスマートフォンやタブレットにお届けします。

マチイロに関する問い合わせは 株式会社ジチタイワークス ☎092(716)1404 まで

### 防災無線テレフォンサービス

防災無線が聞き取れないときなどにご利用ください。  
放送内容を確認できます。

☎(26)0202

### ご利用ください 音声の広報

ボランティア団体の協力を得て音声の広報をご用意しています。  
ご利用される場合は、秘書広報課へご連絡ください。

お知らせ

暮らしに便利

ハイ/119番です

健康ガイド

スポーツ

イベント

子育て1・2・3



## ごみゼロ運動の実績

令和5年11月12日(日)に実施した『愛西市ごみゼロ運動』について、多くの市民の皆様にご参加していただき、誠にありがとうございました。

市民の皆様により、道路などに捨てられているごみを集めることができました。

分別していただいて、集めたごみ袋の枚数は以下のとおりです。

引き続き、愛西市の美化活動にご協力いただきますようお願いいたします。



	可燃ごみ	プラごみ	カン	ビン	不燃ごみ	計
佐屋地区	307枚	329枚	99枚	85枚	107枚	927枚
立田地区	186枚	206枚	50枚	32枚	46枚	520枚
八開地区	53枚	117枚	39枚	21枚	33枚	263枚
佐織地区	84枚	161枚	43枚	22枚	45枚	355枚
合計	630枚	813枚	231枚	160枚	231枚	2,065枚

問 環境課 ☎(55)7114

## 令和6年1月から 産前産後期間の国民健康保険税が免除となります

**内容** 出産予定日(または出産日)が属する月の前月から4か月間の国民健康保険税が免除されます。なお、多胎妊娠の場合は、出産予定日(または出産日)が属する月の3か月前から6か月間の国民健康保険税が免除されます。

※産前産後期間相当分の国民健康保険税(所得割額・均等割額)が年額から減額されます。産前産後期間の保険税が0円になるとは限りません。

**対象者** 国民健康保険被保険者で出産日が令和5年11月1日以降の方

**申請時期** 出産予定日の6か月前から届出可能です。なお、出産後も届出可能です。

### 申請に必要なもの

- ・**出産前に届出をする場合**: 母子健康手帳等(出産予定日が分かるもの)
- ・**出産後に届出をする場合**: 出産日は市役所で確認できるため原則不要

**申請先** 保険年金課または各支所

問 保険年金課 ☎(55)7119

- 浴室で事故を防ぐために、次のことに気を付けましょう。
- ① 入浴前に脱衣所や浴室を暖めましょう。
  - ② 食後すぐの入浴や、飲酒後、服薬後の入浴は避けましょう。

寒い冬は、冷えた体を温めようと熱いお風呂に入るのが楽しみである一方で、浴室での事故が増える時期です。

令和3年は、全国で4千750人の高齢者が、家および居住施設の浴槽で亡くなっています。

入浴に関連した急死の原因として「ヒートショック」が考えられています。ヒートショックとは温度の急激な変化で血圧が上下に大きく変動するなどによって起こる健康被害です。特に高齢者は血圧を正常に保つ機能が低下するため、寒暖差で血圧が大きく変動し、意識障害を起こして浴槽内での溺死に繋がる恐れがあります。

問 消防本部予防課 ☎(26)1109

## 119番



## 冬場の入浴に気を付けて

- ③ 入浴する前に同居者に一声掛けて、意識してもらいましょう。
- ④ 温度は41度以下、湯に浸かる時間は10分までを目安にしましょう。
- ⑤ 浴槽から急に立ち上がらないようにしましょう。



### 〈事故発生時の対応方法〉

万が一事故が発生した時には、可能な範囲で対応しましょう。

浴槽内で意識のない人を発見したら、浴槽の栓を抜き、大きな声で助けを呼び、浴槽から出せるようであれば救出する。出せないようであれば、浴槽の蓋に上半身を乗せるなど沈まないような対応をお願いします。そして、直ちに救急車を呼んでください。浴室での事故を防ぐために、予防方法や対処法を正しく理解しておきましょう。

# 健康

ガイド



## = 保健センターからのお知らせ =

問 健康推進課(佐屋保健センター)  
☎(28)5833 ㊟ <https://www.city.aisai.lg.jp/>  
ご不明な点は、お問い合わせください。

お知らせ

暮らしに便利

ハイ/119番です

健康ガイド

スポーツ

イベント

子育て1・2・3

### <高齢者インフルエンザ予防接種>

接種期間 令和6年1月31日まで

詳しい内容については、広報あいさい令和5年10月号同時配布の「高齢者インフルエンザ予防接種のお知らせ」または、市ホームページをご覧ください。

### <高齢者肺炎球菌の予防接種>

接種期間 令和6年3月31日まで

対象の方には、令和5年4月に「高齢者肺炎球菌予防接種券」と案内を送付しています。



### <大人の風しんワクチン接種費用の助成について>

市内在住で、妊娠を予定または希望している女性(妊娠中の方を除く)で、風しんの抗体価が低いと判定された方に対し、風しんワクチンまたは麻しん風しん混合ワクチンの接種費用の一部を助成します。

なお、風しんの抗体検査は、愛知県が費用助成を行っています。(ただし、対象者に条件があります。)抗体検査については津島保健所☎(26)4137にお問い合わせください。

### <風しん抗体検査および予防接種クーポンについて>

風しん抗体保有率の低い昭和37年4月2日から昭和54年4月1日生まれの男性を対象とした抗体検査および予防接種が令和6年度まで実施期限が延長されました。対象の方には令和4年6月にクーポン券を発送しました。愛西市に転入された方やクーポン券を紛失された方は健康推進課へお問い合わせください。

### <HPV感染症ワクチン(子宮頸がんワクチン)について>

令和5年4月からHPVワクチンにシルガード9(9価ワクチン)が追加されました。また、平成9年度生まれから平成18年度生まれの方で、小学校6年から高校1年の頃に接種の機会を逃した方は、令和7年3月31日まで公費で接種を受けることができます。詳細は市ホームページをご覧ください。ワクチンの効果あるいはリスクについてご理解のうえ、接種をご判断くださいますようお願いいたします。

### <特別の理由による任意予防接種費用の助成について>

骨髄移植手術などにより、接種済みの定期予防接種の予防効果が期待できないと医師に判断された方に対して、再接種にかかる費用の助成をしています。再接種の前に健康推進課で手続きが必要です。

### ※愛知県広域予防接種について

子どもおよび大人の予防接種について、疾病や里帰りなどの事情がある場合、海部・津島地区以外の医療機関(愛知県内の広域予防接種協力医療機関)で接種することができます。事前に手続きが必要ですので、あいち電子申請・届出システムから手続きをしてください。

あいち電子申請・届出システムはこちらから▶



## 带状疱疹ワクチン接種費用の助成を行っています

带状疱疹は加齢や疲労などによる免疫力の低下をきっかけに発症することが多い疾患です。令和5年10月1日以降の接種を対象に接種費用の一部を助成しています。

●対象/接種日に市に住民票があり、50歳以上の方

●申請方法/令和5年10月1日以降に接種を受けたことを証明できる書類(接種済証や予診票の写しなど)、領収証の原本、被接種者の本人確認書類(免許証など)および振込先のわかるものをお持ちのうえ、健康推進課(佐屋保健センター)に申請をしてください(※)。詳しくは市ホームページをご確認ください。

※接種後1年以内に申請してください。

不活化ワクチンは2回接種後に申請してください。



### ●対象ワクチンおよび助成金額

ワクチンの種類	生ワクチン	不活化ワクチン
	乾燥弱毒生水痘ワクチン(ビケン)	乾燥組換え带状疱疹ワクチン(シンプリックス)
接種回数	1回	2回
助成金額	4,000円	1回あたり5,000円

※どちらかのワクチン接種の助成を生涯に1度のみ(生ワクチン1回接種または不活化ワクチン2回接種のいずれか)

問 健康推進課 ☎(28)5833



# 内服薬とのつき合い方



高齢化の進展などにより、医療費や薬代は増加傾向にあります。医療費が増えると、皆さんの家計が圧迫されるだけでなく、医療保険の収支のバランスがとれなくなり保険者の財政状況の悪化にもつながります。医療費を節約するためにも薬との付き合い方を見直し、医療費の節約に努めましょう。

## 医療費を節約するためには？

### 1. 重複処方・多剤服薬に注意しましょう

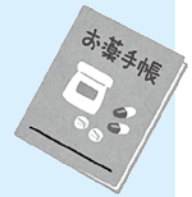
重複処方とは、複数の医療機関にかかっている場合に、同じ効能の薬が重複して処方されていることです。

多剤服薬とは、多くの種類のお薬が処方され、服薬することです。薬の種類が増えるほど副作用の危険性が高まる(ポリファーマシー)と言われていきます。

重複処方、ポリファーマシーを防ぐため、「お薬手帳」の活用や、かかりつけ薬局で薬の重複や飲み合わせをチェックしてもらいましょう。

#### お薬手帳の活用方法

- ・必ず1人1冊にまとめましょう。
- ・災害や旅行時の急変など、いざという時に携帯していると安心です。



### 2. ジェネリック医薬品を活用しましょう

ジェネリック医薬品は新薬の特許期間を過ぎたあと新薬と同じ有効成分で製造した薬のことで、開発費が抑えられているため、新薬より安価な薬です。また、飲みやすさや、吸収しやすく改良されているものもあります。



### 3. リフィル処方箋を活用しましょう

リフィル処方箋とは慢性疾患など症状が安定している患者について医師が認めた場合、医療機関を受診することなく最大3回の範囲で同じ薬を処方してもらうことのできる処方箋です。

患者にとっては医療機関を受診する回数が少なくなるため、通院負担を軽減でき医療費削減につながるというメリットがあります。(リフィル処方箋を希望される場合は、かかりつけ医へご相談ください。なお、投薬量に制限のある医薬品や湿布などリフィル処方箋の対象外となる薬もあります。)



問 保険年金課 健診担当 ☎(55)7119



## 歯の健康講座

### オーラルフレイルとは(後編)

最近耳にするようになったオーラルフレイルとは何でしょう。

それは歯や口の機能の微妙な低下や食の偏りなどを含み、身体の衰え(フレイル)の一つです。「オーラルフレイル」とは、「オーラル(口腔のこと)」「フレイル(虚弱)」で健康と機能障害との中間にあり、可逆的であることが大きな特徴のひとつです。早めに気づき適切な対応をすることで健康に近づきます。「オーラルフレイル」の始まりは、50~60歳代が一つの重要な年代で、滑舌低下(人や社会との関わりの減少)、食べこぼし、わずかなむせ、噛めない食品(噛む力や舌の動きの悪化の為)の増加、口の乾燥などほんの些細な症状で、見逃しやすく、気が付き難い特徴があり注意が必要です。予防には3つ柱があります。それは「栄養(食・口腔)」「運動」「社会参加」です。社会と

のつながりを失うことが、フレイルの最初の入り口です。

栄養・噛む力の低下や、飲み込む機能が衰えて、食事が減り、十分な栄養がとれなくなります。バランスのよい食事、口腔機能の維持。毎日の食事には筋肉のもととなる魚、肉、卵、大豆製品を多くとり、よく噛むことも重要です。運動:しっかり、たっぷり歩く、筋トレもしましょう。社会参加:舌の動きが悪くなり、発音や会話に支障をきたし、人との交流を避けて、家に閉じこもりがちになります。趣味・ボランティア・就労などをして、友達とおしゃべりや食事をし、いつも前向きな気持ちでいきましょう。

「オーラルフレイル」は老化のサインです。予防して、健康寿命を延ばしましょう。

歯周病やむし歯などで歯を失った際には適切な処置を受けることはもちろん、定期的に歯や口の健康状態をかかりつけの歯科医師に診てもらおうことが非常に重要です。

(海部歯科医師会)

お知らせ  
暮らしに便利

# 募集

国営木曾三川公園  
東海広場陸上教室  
木曾三川公園 Sprint  
Academy in 愛西  
〜世代を超えた  
プロフェッショナルレッスン〜

問木曾三川公園管理センター  
☎0584(54)5531

▼日時／1月20日(土)  
午前の部 午前10時〜11時30分  
午後の部 午後1時〜2時30分

▼場所／国営木曾三川公園 東海広場

▼内容／短距離走を中心とした、老若男女問わず何歳からでも走らせる、速くなれる、楽しく走れる陸上教室。

講師：塚原直貴氏(北京オリンピッククワ4 ×100mリレー銀メダリスト)  
山本慎吾氏(全日本実業団選手権100m7位入賞)

▼参加資格／ジョギングができる程度の体力があり、小学5年生以上の方

▼参加料／大人1人 1千円  
小学5年生〜中学生1人 500円

※当日徴収  
▼申し込み／1月18日(木)までに問い合わせ先へ

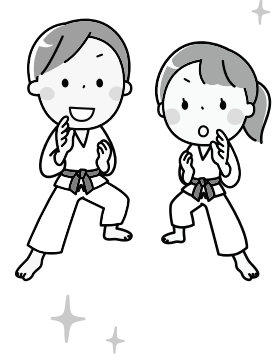
ハイノ119番です  
健康ガイド

# 結果

市民空手道大会  
開催日／令和5年11月3日  
場所／立田体育館

令和5年度 愛西市民空手道大会成績表

	優勝	準優勝	3位	
形7・8・9・10級	井戸田 和築	生田 莉子	加藤 稜	大野 愛花里
形4・5・6級	井戸田 和久	原 蓮介	野村 和成	野呂 小蓮
形1・2・3級	川見 柚	石橋 響太	今田 貴大	中野 朔
形有段	谷川 直顕	小林 靖奈	谷川 千紘	都築 明笑
組手 小学3・4年生男子	都築 凰海	岡崎 佑飛	中野 逞	中野 瑛仁
組手 小学3・4年生女子	川見 柚			
組手 小学5・6年生男子	加藤 月唯	伊藤 駿	長田 幸樹	日永 翔琉
組手 小学5・6年生女子	小林 靖奈			
組手 中学生男子	大野 煌心			
組手 中学生女子	大野 心華	佐藤 あずみ		
組手 高校生男子	小林 功聖	水野 煌己	土屋 太地	山本 陽斗
組手 高校生女子	久間 心路	山原 千宙	長田 愛瑠	内田 小葉



## 市民ソフトバレーボール大会

開催日／令和5年11月5日  
場所／親水公園総合体育館

トリムの部A  
優勝 愛西C  
準優勝 杉本一家  
3位 愛西A

## トリムの部B

優勝 卒花  
準優勝 ハッピー  
3位 新卓  
レディースの部  
優勝 あいスリー  
準優勝 愛西B  
3位 あいワン

スポーツ  
イベント

子育て1・2・3

令和5年度 愛西市民卓球大会成績表

	優勝	準優勝	3位	
小学生	河村 秀哉	堀田 藍都	石原 司朔	寸田 理生
中学生 男子	三輪 煌介	横井 大晟	大塚 悠生	
中学生 女子	濱島 梨帆	戸松 乃愛	青野 莉音	
高校生・一般 男子	伊藤 海	中谷 健二	佐々木 力也	小酒井 悠斗
高校生・一般 女子	小酒井 花音	布施 陽詩	竹田 妙子	
シニア	服部 進	下井 千恵子	後藤 博幸	
ラージボール ダブルス	下井 光男	森崎 秀夫	宮田 文造	西嶋 秋雄
	三輪 やす子	村松 利博	後藤 三重子	西嶋 幸代

市民卓球大会  
開催日／令和5年11月5日  
場所／親水公園総合体育館

## 市民軟式野球大会

開催日／令和5年10月8日・22日・29日  
場所／佐織総合運動場

優勝 ブルーファイターズ  
準優勝 KSブレイザーズ  
3位 SPO  
3位 GARAKUTA

# 全国大会出場おめでとう

日本スポーツマスターズ2023  
福井大会 空手道競技



横井 正さん  
(鷹場町)

とびうお杯第38回  
全国少年少女  
水泳競技大会



片岡 愛絢さん  
(永和小学校・善太新田町)

高円宮賜杯第43回  
全日本学童軟式野球大会  
マクドナルド・トーナメント



近藤 芦衣真さん  
(西川端小学校・淵高町)

第3回  
全日本マスポクシング  
選手権大会



河村 浩伸さん  
(内佐屋町)

JOCジュニア  
オリンピックカップ  
第17回U18陸上競技大会



水野 颯也さん  
(津島東高等学校・柚木町)

第71回全日本  
吹奏楽コンクール



馬場 涼成さん  
(愛知教育大学・諸桑町)

第5回世界身体障害者  
野球大会



田中 清成さん  
(赤目町)

## あいさいスポーツクラブ令和6年度会員募集の案内

あいさいスポーツクラブでは、現在、約320人の会員の皆さんによって20講座のスポーツ活動を実施しています。私たちのクラブは、来年度、創立13年目を迎えます。市民の皆さんに私たちの活動をよく理解していただき、来年度も多くの皆さんに入会していただきますよう、入会募集のご案内をいたします。

### 【新規会員特別受付日】

- ▶日時/2月25日(日) 午前9時～正午
- ▶場所/親水公園総合体育館会議室1・2  
※定員に達した講座については、午前9時30分より抽選を行います

### 【随時受付】

- ▶日時/2月27日(火)以降
- ▶場所/あいさいスポーツクラブ事務所

### 【継続会員受付】

- ▶日時/1月25日(木)～2月24日(土)
- ▶場所/あいさいスポーツクラブ事務所

●募集パンフレットは、市役所・支所・各体育館・コミュニティセンターなどの施設およびあいさいスポーツクラブ事務所に置いてありますので、必要な方はご利用ください。また、あいさいスポーツクラブのホームページでも、ご覧いただけます。

●詳細は、あいさいスポーツクラブにお問い合わせください。

※スポーツクラブ運営日  
火・木・金曜日(祝日を除く) 午前9時～午後4時  
土・日曜日 午前9時～正午

### 【開設予定講座(曜日・場所)】

講座名	曜日	実施場所		
ショートテニス	火	親水公園総合体育館		
ストレッチ体操	火木金			
ポールヨガ	木			
ピラティス	エクササイズ	リズム体操	金	立田体育館
EMIBOXY	ZUMBA	土		
ウォーキング教室	水	佐織体育館		
子供体育スクール	フットサル		日	
卓球	土	木曾三川公園東海広場		
スナッグゴルフ	土			
マラソン	日			
ボート教室(レガッタ)	日	長良川国際レガッタコース		



あいさい  
スポーツクラブ  
ホームページ



あいさいちゃん  
YouTube



問 あいさいスポーツクラブ事務所(親水公園総合体育館内) ☎(32)3800 🌐 aisaisc.web.fc2.com



## 人生100年時代!未来のための健康プロジェクト講座

**時** 2/14・28(水)全2回

午前10時～正午

**場** 文化会館 大研修室

**内** 世界の中でも長寿国の「日本」では、人生100年時代が到来しています!人生をずっと元気に過ごすための秘訣やポイント・制度を紹介します。

**講** 明治安田生命保険相互会社

**定** 一般 20人

**申** 1/11(木)～文化会館

**問** 文化会館 ☎(28)3000

## わたしと家族の「そうぞく」講座

**時** 3/11(月)・27(水)全2回

午前10時～正午

**場** 文化会館 大研修室

**内** 「相続」が「争族」にならないための準備をはじめましょう!よりよい未来のための「そうぞく」「ライフ&エンディング」について考える講座です。

**講** 明治安田生命保険相互会社

**定** 一般 20人

**申** 2/9(金)～文化会館

**問** 文化会館 ☎(28)3000

## えいごのおはなし会

**時** 2/3(土)午後3時～

**場** 中央図書館 2階会議室

**内** ボランティアグループ「アップル♪バナナ」さんによる、楽しみながら自然に英語に親しむことができる、おはなし会です。小さなお子さんから大人の方まで、どなたでも参加いただけます。

**対** どなたでもOK

(事前申し込み不要)

**問** 中央図書館 ☎(28)7760

## 地域医療と健康生活を守るためのシンポジウム

**時** 2/4(日)

午後1時30分～3時30分

**場** 愛西市文化会館 ホール

**内** 講演「医師の働き方改革と上手な医療のかかり方」

医師の働き方改革とは?患者への影響は?医師の働き方改革をわかりやすく説明したうえで、患者としての心構えや上手な医療のかかり方をお話します。

**講** 認定NPO法人ささえあい医療

人権センターCOML

理事長 山口育子氏

**対** 一般(申し込み不要)

**定** 最大600人

**問** 海南病院事務管理室

☎(65)2511

## 初めてのスマホ教室

**時** 1/22(月)午後1時～3時

**場** 文化会館 視聴覚室

**内** スマホ入門編になります。初めての方対象のスマホ体験をしてみませんか。覚えるまで何回受けてもOKです。

**講** ソフトバンク株式会社

**対** 一般 20人

**申** 1/22(月)までに問い合わせ先へ

**問** 文化会館 ☎(28)3000

## 親子でおいしい恵方巻を作って食べよう

**時** 2/3(土)午前10時～午後1時

**場** 文化会館 料理実習室

**内** 具だくさんの恵方巻を作って「東北東」の方角を向いて食べましょう。

**講** 管理栄養士 柴田充代氏

**対** 親子

**定** 12組(一人参加OK!)

**料** 2,200円(材料費込み)

**申** 文化会館で受付中

**問** 文化会館 ☎(28)3000

## 脳いきいき教室 全3回

**時** 1/18(木)、2/1(木)・15(木)

午後2時～3時30分

(受付開始 午後1時40分)

**場** 佐織総合福祉センター 2階会議室

**内** 認知症予防の話や脳の活性化、機能維持のために、運動および頭と体の両方を使った脳のトレーニングなどを行い、認知症予防を学びます。

**講** 株式会社ジェネラス

**対** 65歳以上の市民

**定** 20人

**申** 1/16(火)までに問い合わせ先へ

**問** 高齢福祉課 ☎(55)7116

## 海部歴史研究会講演会

**時** 1/21(日)午後2時～4時

(午後1時30分開場)

**場** 津島市文化会館小ホール

(津島市藤浪町3丁目89-10)

**内** 「中世の地域社会と宗教一仏像から出てきた古文書を手がかりに一」

12～13世紀の文化財を手がかりとして、仏教を将来展望に役立てようとした地域住民の姿を、具体例から見出します。

**講** 上川通夫氏

(愛知県立大学教授)

**定** 240人(先着)

**問** 津島市教育委員会社会教育課  
生涯学習・文化振興G

☎(55)9421

## あいさいおもちゃ病院

**時** 1/27(土)

午前10時～午後3時

**場** 文化会館 ホールホワイエ

**内** おもちゃドクターが壊れたおもちゃを直します。

**講** あいちおもちゃクリニック

**対** どなたでもOK

**申** 当日、壊れたおもちゃをお持ちください。

**問** 文化会館 ☎(28)3000

## 「公民館を楽しもう!」参加団体による催し物のお知らせ

入場無料ですので、皆さんお誘いあわせのうえ、ぜひお越しください。

### ・演奏会

**時** 2/10(土)午後2時～3時

**場** 佐織公民館 2階視聴覚室

**内** オカリナとミュージックベルの演奏会

出演:オカリナ ハピネス

あいさい土曜キラリ☆学習

(オカリナ、ミュージックベル)参加者

**定** 30人

### ・ハーモニカ入門講座

**時** 2/11(日)午前10時～正午、午後1時30分～4時

**場** 佐織公民館 2階視聴覚室

**内** 初心者向けハーモニカ入門講座

**講** 愛西ハーモニカクラブ

**定** 15人

### ・作品展示

**時** 2/6(火)～3/27(水)

午前9時～午後5時

**場** 佐織公民館 1階ロビー

**内** グループ「織絵」による絵手紙(テーマ「四季」)の展示

## 佐織公民館

(※4月号申込注意参照)

**問** 佐織公民館 ☎(26)1123

### ファミリー☆シアター 親子映画会を開催します

#### 『すみっコぐらし 青い月夜のまほうのコ』

**時** 2/23(祝)

開場:午後1時30分

開演:午後2時

(上映時間約65分)

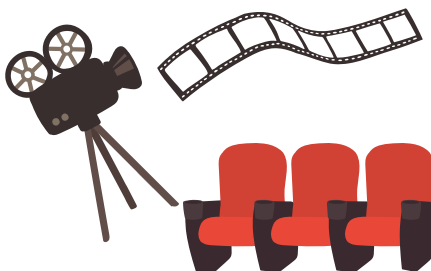
**場** 佐織公民館 ホール

**定** 460人

※入場無料、入場整理券が必要です。

**申** 1/28(日)午前9時から入場整理券を佐織公民館で先着順に配布します。(1人3枚まで)

**主** 市教育委員会



## 図書館deぶっくみくじ

**時** 2/9(金)午前9時～

**場** 中央図書館

**内** おみくじを引いて、運気があがる(かもしれない)開運本を借りてみませんか。まだ読んだことのないジャンルの本に出会えるかもしれません。

**対** 一般

**問** 中央図書館 ☎(28)7760

## 永和地区公民館

(※1月号申込注意参照)

**問** 永和地区公民館 ☎(31)0004

### アンティーク風ステンシル ボードとドライフラワーア レンジメント

**時** 1/27(土)

午前9時30分～11時30分

**場** 永和地区公民館 会議室

**内** 杉板にステンシルをして、その板にドライフラワーでアレンジメントをします。

**講** 日本フラワーデザイナー協会

講師・審査員 日笠篤子氏

**定** 一般 10人

**料** 1,000円

**申** 1/11(木)～ 永和地区公民館

## 愛西さわやかウォーキング 参加者募集

**実施日** 3月3日(日) ※小雨決行

**目的地** 鞍ヶ池公園

出発時間 及び場所	【午前8時出発】	【午前8時15分出発】	【午前8時30分出発】
ルート①	立田体育館駐車場	⇒ 市役所駐車場	
ルート② 八開地区コミュニティセンター駐車場	⇒ 佐織庁舎駐車場	⇒ 市役所駐車場	

※申し込み状況により変更する場合があります。

**参加資格** 市内在住・在勤・在学の小学生以上の方  
※小学生1人につき必ず保護者1人以上の同伴が必要です。  
なお、保護者についても参加人数に含まれます。

**参加費** 無料 ※昼食、飲み物は各自でご用意ください。

**定員** 50人 ※1人につき2人まで(代理可)の申し込み可

**申込受付** 2月4日(日)午前9時から 親水公園総合体育館

※午前9時の段階で定員を上回った場合は、抽選を行います。

※電話での受け付けは行いません。

なお、当日定員に達しなかった場合は、受付日翌日の2月5日(月)から22日(木)までスポーツ課で受け付けを行います。 ※先着順で定員に達し次第終了します。

**注意事項** ・当日、発熱・風邪症状のある方は参加をお控えください。  
・「生涯学習のご案内」掲載内容と異なる部分があります。

主催:市教育委員会 **問** スポーツ課 ☎(55)7138



## 障害児・者って誰のこと？

障害児・者に関する法律の基礎となる「障害者基本法」は、1993年に「身体障害者対策基本法」を前身として改正法として制定されたものとなります。その後、身体障害者福祉法や知的障害者福祉法などが制定されますが、発達障害に関する法は制定されませんでした。その後、**2004年になり発達障害者支援法が制定されたこと**で、今まで障害としてみてこなかった発達障害の定義が確立され、各種法制度に発達障害を位置付けることができるようになりました。

また、それぞれの法で規定されていた障害福祉サービスの一元化を図るため、2005年に障害者自立支援法が制定され、2012年に「障害者の日常生活及び社会生活を総合的に支援するための法律」いわゆる「**障害者総合支援法**」として改正され現在に至っています。この法では、障害のあるなしにかかわらず、すべての国民がかけがえのない個人として尊重されるものとし、

- ①可能な限りどこで、誰と暮らすのかを選択することができること、
- ②社会参加する機会が確保されること、
- ③それらをほかの誰かに妨げられることがないようにすること、
- ④地域の中で生活するにあたって障壁となるすべてのものを排していくための取り組みを行うこと、

を「基本理念」として示しています。この基本理念に沿った取り組みを続けることが、私たちには求められています。

そして、そもそも障害児・者とは誰のことを指すのでしょうか？

一般的には外見や言動に明らかな障害がある人を思い浮かべるかもしれませんが、これでは人によって範囲が異なってしまいます。そこで、法律では「障害や社会的障壁によって、継続的に日常生活や社会生活に相当な制限を受けているもの」としています。この定義を基に、様々な取り組みがされるといいですね。

問 発達支援センター ☎(24)3955

## 子育てインフォメーション

### 〈母子保健事業〉

問 健康推進課(佐屋保健センター) ☎(28)5833

内容	場所	日程	対象
母子健康手帳 交付(*)	佐屋	月～金曜日 (閉庁日を除く)	妊娠された方
ぴよぴよサロン(*)	佐屋	2月13日(火)	R5年11月・12月生
マタニティ教室(*)	佐屋	妊娠編 2月13日(火)	初めてママ・ パパになる方 (ママのみの 参加も可)
		出産編 1月10日(水)	
パパママ教室(*)	佐屋 児童館	1月20日(土)	
すくすくひろば (育児相談)	佐屋	1月 9日(火)	乳幼児と その保護者
	佐織	1月29日(月)	
離乳食教室(*)	佐屋	1月18日(木)	生後5～6か月頃
3か月児健康診査	佐屋	1月23日(火)	R5年9月1日 ～10月15日生
	佐織	1月31日(水)	R5年9月6日 ～10月20日生
10か月児相談	佐屋	2月21日(水)	R5年4月・5月生
	佐織	1月24日(水)	R5年2月・3月生

内容	場所	日程	対象
1歳6か月児 健康診査	佐屋	1月30日(火)	R4年6月6日 ～7月25日生
	佐織	2月7日(水)	R4年6月21日 ～7月20日生
2歳児 歯科健康診査	佐屋	2月1日(木)	R4年2月・3月生
	佐織	1月18日(木)	R3年12月・ R4年1月生
2歳6か月児 歯科健康診査	佐屋	1月25日(木)	R3年6月・7月生
	佐織	2月8日(木)	R3年8月・9月生
3歳児健康診査	佐屋	2月9日(金)	R2年11月16日 ～12月31日生
	佐織	1月17日(水)	R2年9月11日 ～11月30日生

※乳幼児健康診査、10か月児相談、ぴよぴよサロンの対象の方には、個人通知をします。 ※(\*)の保健事業は予約制です。

※当日の気象状況等により、延期または中止となる場合がありますので、ご了承ください。

◆表記 佐屋:佐屋保健センター 佐織:佐織保健センター □ <https://www.city.aisai.lg.jp/>





「じゅうにしのはなし」

関根 榮一/文 チャイルド本社

むかし、神様が年に動物の名前を付けることにしました。神様から、「今度のお正月の元旦に、私のところに早く来たものから、順に12番目までをその動物の年にする」と聞いた動物たちは、一番乗りを目指して出発します。十二支の由来がわかる絵本です。



「彗星とさいごの竜」

今井 恭子/作 小学館

山奥の、そのまた奥の小さな沼で、地球最後の竜の子どもが静かに暮らしていました。竜は、毎日沼に浸かって、ごろごろ、うとうと。空を飛んだこともありません。そこへ人間の女の子が現れ、地球に迫る危機を知って…。竜伝説をめぐる冒険と友情の物語です。

おはなし会のお知らせ

中央図書館

とんがりぼうしおはなし会

日 時:1月12日(金)午前10時30分～  
13日(土)午後2時30分～

場 所:おはなし室

佐織図書館

さおりブックキャットクラブおはなし会

日 時:1月14日(日)午前10時～

場 所:佐織公民館2階 和室

就学相談のお知らせ

受付時間 午前9時～午後4時(土・日曜日、祝日を除く)

場 所 学校教育課・就学先小学校

内容 愛西市教育委員会では、小学校へ入学するにあたり、お子さんの学校生活について、心配なことや相談したいことがある方の就学相談を随時行っています。



問 学校教育課 ☎(55)7136

ファミサポからのお知らせ

移動事務所 ～相談、新規の登録などにご利用を～

日にち 1/11(木) 北河田児童館  
2/2(金) 草平児童館

時 間 午前11時～正午

※利用の予定のない方も安心のために事前に登録しておけば、いざという時もスムーズにサポートが受けられます。  
※依頼会員の登録は、母子健康手帳をお持ちください。

問 市ファミリー・サポート・センター ☎(31)6677 FAX(28)5505

わくわく 給食レシピ

ホキと里芋の青のり揚げ

No.70



材料(小学生・4人分)

ホキ角切り(生)……………160g 青のり……………小さじ1  
里芋……………中くらいの大きさ2個 塩……………ひとつまみ  
片栗粉……………大さじ2 揚げ油……………適量

作り方

- ① 里芋の皮をむき、一口大に切る。
- ② 片栗粉と青のりを混ぜ合わせ、全量の2/3をホキに、残りの1/3を①の里芋にまぶす。
- ③ 揚げ油を170℃に熱し、ホキは2分、里芋は4分程度揚げる。
- ④ 最後に塩をふって完成。

食育ポイント

- ・里芋を揚げることで、もっちりとおいしくなります。
- ・青のり風味の塩味で、淡白な味のホキも食べやすくなります。
- ・青のりには、カルシウム・鉄・カリウムなど成長期に必要なミネラルが多く含まれています。

(愛西市教職員会 栄養教諭部会)

- ◆ご飯 ◆牛乳 ◆ホキと里芋の青のり揚げ
- ◆菊花和え ◆なす入り豚汁



子ども達の様子、声

- ・里芋がホクホク、ねっとりしていておいしい。
- ・青のり味で食べやすくて、どれだけでも食べられる。



# 令和4年度の取り組みに対する愛西市および全国健康保険協会健康宣言Wチャレンジ共同賞状授与式を実施しました

愛西市では、健康づくりに関する地域・職域連携推進事業の一つとして、市内の全国健康保険協会(以下「協会けんぽ」)加入事業所の「健康経営」を後押しする目的で、協会けんぽと共同で「健康宣言Wチャレンジ」を実施しています。このたび、愛西市内で令和4年度に健康宣言に取り組んだ38事業所のうち、審査対象となった16事業所の中から、特に優れた健康づくりの取り組みを行った3事業所に対し賞状を授与しました。

	優秀賞	愛西健康づくりチャレンジ賞	健康あいさい特別賞
			
事業所名	社会福祉法人 海部連福社会 虹の里八開	有限会社 サトー化成	株式会社 CTS
授賞理由	総合得点が最も高く、積極的に健康経営を推進しており、従業員の行動変容も見られ、熱心に健康づくりに取り組んでいる点	市の事業を最も活用したことに加え、社内独自のウォーキング推進の工夫をし、健康づくりに取り組んだ点	健診受診および保健指導の従業員へのアプローチに取り組み、独自のウォーキング大会を開催するなど、従業員数が多いにもかかわらず、総合得点が高い点

## 愛西市で働く従業員の健康のために、「愛西市健康づくりメニュー」をぜひご活用ください!(健康推進課実施事業)

- あいさい健康マイレージ 
- 健康なまちづくり事業 
- こころの体温計 
- 出前講座 
- がん検診・歯周病検診 (愛西市民のみ) 

◎愛西市内の事業所で「愛西市健康づくりメニュー」の活用を希望される場合は、健康推進課までお問い合わせください。

※【健康経営】:健康経営を経営的視点から考え、戦略的に実践すること。健康経営に取り組むことで、従業員の健康維持・増進や生産性・創造性・企業イメージの向上などの効果が得られる。

※【健康宣言Wチャレンジ】:平成28年に愛西市と協会けんぽが締結した「愛西市民の健康づくりの推進に向けた包括的連携事業に関する協定」を基に始まった事業。事業所の「健康経営」の促進が図られるよう、事業所からの健康宣言を受け、愛西市と協会けんぽで職場の健康づくりをWでサポート。

## 検診日程を追加しました!

# 令和5年度 がん検診 最後のチャンスです!

**【日時】** 2月3日(土)午前8時30分~11時  
**【場所】** 立田南部地区防災コミュニティセンター  
**【申込期間】** 1月10日(水)~17日(水)

※定員になり次第締め切りますのでご了承ください。

**【申込方法】** 電話受付 ☎(28)5833 (土・日曜日を除く午前8時30分~午後5時)

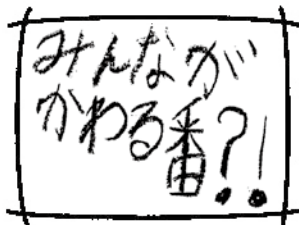
「令和5年度がん検診等受診券」に記載のある検診をご確認の上  
ご予約ください。

種類	検査内容	対象者	検診料	
			70歳未満	70歳以上
胃がん検診※1	バリウムによるレントゲン撮影 【注意事項】前年度、個別検診にて内視鏡検査をされた方は、受診できません。	40歳以上の男女	800円	400円
大腸がん検診	便潜血検査	40歳以上の男女	300円	200円
肺がん検診※1	胸部レントゲン撮影	40歳以上の男女	400円	200円
乳がん検診※1・2	マンモグラフィ検査 【注意事項】前年度受診された方および、豊胸術・ペースメーカー・V-Pシャントの手術歴のある方、授乳中・断乳後1年以内の方は、受診できません。	30歳以上の女性	600円	300円
子宮がん検診※2	子宮頸部の細胞診検査 【注意事項】前年度受診された方、生理中の方、妊娠中およびその可能性のある方、出産後6か月以内の方は受診できません。	20歳以上の女性	400円	200円

※1 レントゲンによる検査は、妊娠中の方およびその可能性のある方は受けることができません。

※2 子宮・乳がん検診の対象者について、前年度受診された方は、今年度受診できません。(クーポン検診を除く)

問 健康推進課 ☎(28)5833



### 自治基本条例とまちづくり②⑥

10月号では、自治基本条例第39条から41条まで紹介しました。今月は勝幡地区コミュニティ推進協議会の「勝幡地域づくりビジョン」を実現するための活動について紹介します。



勝幡地区コミュニティ推進協議会町づくり部会では、「勝幡地域づくりビジョン」を実現するために、「人と人、人と地域、人と心をつなげる」ための活動として、「勝幡ふれあいマルシェ」「勝幡ふれあい音楽のつどい」が企画、開催されました。どちらも盛況で、地域のつながりづくりの良い機会になりました。



《勝幡ふれあいマルシェ》



《勝幡ふれあい音楽のつどい》

☎ 市民協働課 ☎ (55)7113

## 粗大ごみの戸別回収をご利用ください (500円券必要)

戸別回収の流れ

1 受付センターに電話で予約する  
(予約受付期間に予約)

2 住所、氏名、電話番号、品目、およびその大きさ、数量を伝える

3 戸別粗大ごみシールを購入し、受付番号を記入して見やすいところに貼る

4 回収日の午前8時までに、自宅敷地内の道路際に粗大ごみを出す

### 注意事項

●回収日は毎月第3水曜日です。(令和6年3月の回収日は第3木曜日) 予約受付期間は「家庭ごみ収集カレンダー」などでご確認ください。  
●予約受付時間は、予約受付期間中の午前9時から午後4時までです。(土・日曜日、祝日、年末年始は除く)

●申込点数は、1回の予約につき1世帯5点までです。  
●粗大ごみは事前に大きさを測って伝えてください。  
●ソファや食器棚など、分かれるものは、それぞれで1点となります。  
●受付期間内であれば、追加や変更は可能です。  
●「受付番号」は受付センターより案内します。

●戸別粗大ごみシール500円券(緑色)を購入してください。(取扱店は環境課にお問い合わせいただくか、愛西市商工会ホームページをご参照ください。)  
●複数点出す場合は、それぞれにシールを貼ってください。

●申し込み時に確認した場所に粗大ごみを出してください。(建物内からの搬出はしません)  
●立ち会いは不要ですが回収時間は指定できません。  
●申し込みのされていないもの、戸別粗大ごみシールの貼っていないものは回収しません。

受付センター ☎(22)2480(予約受付期間中のみ)  
予約受付時間 午前9時～午後4時(土・日曜日、祝日、年末年始は除く)

※ごみ集積場所に粗大ごみを出される「通常収集(毎月第1水曜日)」の場合は、予約の必要はありません。

☎ 環境課 ☎ (55)7114

※ごみとして捨てる前にリユースを考えてみませんか



愛西市は愛知県の中でもいちごの生産量がトップクラスで、バランスのとれた甘さと酸味、食感と果汁で人気のある「ゆめのか」の生産に力を入れています。その愛西市の摘みたての新鮮で完熟したいちごを多くの方に楽しんで味わっていただくために、2017年の冬に当農園はスタートしました。



- 開園期間:2023年12月下旬~2024年5月下旬
- 開園時間:9:30~14:30(最終入園)※時期により15:00あり
- 休園日: 時期・育成具合により変動ありますのでホームページカレンダーをご確認下さい。

いちご狩り料金表 (40分食べ放題・税込)	大人 中学生以上	小学生	幼児 3歳以上
12月下旬~4月第2日曜	2,300円	1,800円	1,500円
4月第2日曜~5月GW(5月6日)まで	2,000円	1,600円	1,300円
5月GW過ぎ(5月7日)~5月下旬	1,700円	1,400円	1,000円

団体割引:20名様以上はお一人様100円の団体割引をいたします  
※練乳チューブは1本250円で販売しております(練乳の持ち込みもしていただけます)

【感染症対策を講じて開園いたします】



ご予約は ホームページの  
カレンダーを  
ご利用ください  
[15yume.jp](http://15yume.jp) 検索  
※11名様以上・団体様はお電話でご予約  
していただけます。

ご予約・お問い合わせ ☎0567-69-6651  
【所在地】 〒496-8033 愛知県愛西市鶉多須町松原57

愛西市でお待ちしております!

アクセスMAP



財源確保のため有料広告を掲載しています。広告については市が推奨するものではありません。内容については直接広告主へお問い合わせください。